

УДК 316.442
JEL I310

А. Н. Буфетова

*Институт экономики и организации промышленного производства СО РАН
пр. Акад. Лаврентьева, 17, Новосибирск, 630090, Россия*

*Новосибирский государственный университет
ул. Пирогова, 2, Новосибирск, 630090, Россия*

anb@ieie.nsc.ru

МЕЖРЕГИОНАЛЬНЫЕ РАЗЛИЧИЯ В УРОВНЕ ЖИЗНИ В РОССИИ

В условиях высокой степени межрегионального неравенства в современной России смягчение социальной дифференциации остается важнейшей задачей государственной политики. Поэтому измерение как степени, так и динамики неравенства уровня жизни населения, вопрос эволюции социального неравенства сохраняют свою актуальность с точки зрения определения целей, направлений и выбора мероприятий и масштабов социальной политики.

Анализируется динамика межрегиональной дифференциации широкого круга показателей уровня жизни в России в период 2000–2012 гг. На основе анализа показателей неравенства построенного интегрального индикатора уровня жизни делаются выводы об общей динамике межрегиональной дифференциации уровня жизни. Выделяются основные факторы, определяющие уровень жизни в российских регионах. Исследование показало, что в первом десятилетии XXI в. все рассмотренные показатели уровня жизни демонстрировали положительную динамику, а межрегиональная дифференциация большинства из них снижалась. Важнейшими факторами, определяющими уровень жизни в регионах, являлись уровень экономического развития, агломерационный эффект и институциональные факторы. Анализ интегральных региональных показателей уровня жизни также показал снижение неравенства, обусловленное, главным образом, социальной политикой государства. Исследование расширяет знания об изменении межрегионального неравенства уровня жизни в РФ в период 2000–2012 гг.

Ключевые слова: социальные показатели, реальные доходы, уровень жизни, регионы РФ, социальное неравенство, межрегиональное неравенство.

Факт высокой степени межрегионального неравенства в современной России является общепризнанным. И потому смягчение социального неравенства остается важнейшей задачей государственной политики. В этих условиях измерение как степени, так и динамики неравенства уровня жизни населения, вопрос эволюции социального неравенства сохраняют свою актуальность с точки зрения определения целей, направлений и выбора мероприятий и масштабов социальной политики.

Существует множество подходов к определению понятия *уровень жизни*. Большинство же исследователей сходятся в том, что категория уровень жизни определяет степень материальной обеспеченности людей, позволяющей удовлетворять им разнообразные потребности.

Уровень жизни характеризуется системой показателей. Первая международная система показателей, отражающих уровень жизни населения, появилась в 1960 г. при ООН. Последний вариант этой системы разработан в 1978 г. и включает 12 основных групп показателей: демографические характеристики населения, санитарно-гигиенические условия жизни, жилищные условия и обеспеченность потребительскими благами длительного пользования,

Буфетова А. Н. Межрегиональные различия в уровне жизни в России // Вестн. Новосиб. гос. ун-та. Серия: Социально-экономические науки. 2014. Т. 14, вып. 3. С. 113–123.

образование и культура, занятость и условия труда, доходы и расходы населения, стоимость жизни и потребительские цены, транспортные средства, организация отдыха, физкультура и спорт, социальное обеспечение, свобода человека.

В России наиболее полной считается система характеристики уровня жизни «Основные показатели уровня жизни населения в условиях рыночной экономики», разработанная в Центре экономической конъюнктуры и прогнозирования при Министерстве экономики РФ в 1992 г. Она включает 7 разделов и 39 показателей [1].

В современной научной традиции понятие уровня жизни населения, как правило, имеет три ключевых аспекта: благосостояние населения, накопление человеческого капитала, уровень человеческого развития. Благосостояние населения характеризует уровень обеспеченности потребностей человека материальными и нематериальными благами. Важнейшие его показатели – уровень душевых доходов и потребления, степень дифференциации населения по доходам и потреблению. Условия накопления человеческого капитала определяются состоянием важнейших отраслей социальной сферы – образования и медицины. Уровень человеческого развития включает качество жизни, учитывающее демографические, медицинские, экологические и интеллектуальные условия существования.

Эмпирические исследования пространственного неравенства показателей уровня жизни в России

Одним из основных показателей уровня жизни является уровень душевых доходов населения. Динамика и дифференциация этого показателя часто становятся предметом исследования, как наряду с другими социально-экономическими показателями, так и самостоятельно (например, [2–4]).

Измерение дифференциации региональных показателей осуществляется на основе показателей неравенства (размах вариации, коэффициент вариации, коэффициенты Джини, Тейла) и с помощью анализа пространственных рядов. Наиболее подробный обзор таких работ дан в [5].

Среди работ, посвященных исследованию неравномерности собственно социального развития и / или уровня жизни в российских регионах, выделяются две группы. Работы первой группы оценивают неравенство социального развития или уровня жизни на основе набора показателей, исследуя дифференциацию по каждому показателю в отдельности (например, [3; 6–8]). В целом сделать общий вывод об изменении неравенства уровня жизни в этом случае не удастся, так как дифференциация различных показателей меняется в разной степени и зачастую в разном направлении.

В работах второй группы предпринимается попытка построить общий показатель уровня жизни на основе совокупности частных показателей с целью последующего ранжирования регионов, их кластеризации [9] или (редко) оценки общего уровня дифференциации уровня жизни [10].

Большая часть исследований показателей уровня жизни касается периода 1990-х и начала 2000-х гг. Для 1990-х гг. исследователи обнаружили тенденцию дивергенции регионов по уровню жизни [6; 7; 10]. Для периода экономического роста, кризисного и послекризисного периода работ, в особенности посвященных анализу собственно уровня жизни, существенно меньше (например, [8]), где неравенство анализируется по каждому социальному показателю в отдельности).

В нашей работе также предпринята попытка исследовать динамику дифференциации уровня жизни в регионах РФ для первого десятилетия 2000-х гг. на основе набора показателей и интегрального показателя уровня жизни. Однако используемый подход к построению интегрального показателя уровня жизни позволяет не только ранжировать регионы, но и количественно измерить степень неравенства и проследить ее изменение во времени. Кроме того, он не требует сложных вычислительных процедур и потому более удобен для практического применения.

Главным определяющим фактором уровня социального развития и уровня жизни является уровень экономического развития. Поэтому неравенство уровня жизни мы рассматриваем в контексте современных теорий неравномерности экономического развития, согласно кото-

рым существующее по тем или иным причинам неравенство экономического развития имеет тенденцию усиливаться под влиянием замкнутых причинно-следственных зависимостей.

Сформировавшееся в конце XX в. в региональной науке направление «новой экономической географии» показало, что при снижении издержек взаимодействия агентов экономики под воздействием факторов возрастающей отдачи от масштаба, размера рынка и разнообразия производимых продуктов происходит усиление концентрации экономической активности в центрах роста. Действие этого механизма приводит к росту реальной заработной платы и расширению возможностей потребления в центрах концентрации экономической активности. Естественно предположить, что концентрация экономической активности при прочих равных условиях обеспечивает рост доходов бюджетов территорий и, следовательно, их возможности предоставления социальных благ. Все это в совокупности создает предпосылки для повышения уровня жизни. В силу действия замкнутых причинно-следственных связей концентрация экономической деятельности продолжается, пока центробежные силы не возобладают над центростремительными. Однако в России действие центростремительных сил еще не исчерпано, неравенство экономического развития регионов не сокращается [11], и поэтому в 2000-е гг. возможно продолжение тенденции нарастания межрегионального неравенства уровня жизни, отмечаемое исследователями в 1990-е гг. Таким образом, согласно теориям неравномерного развития, более высокий уровень жизни должен достигаться в центрах концентрации экономической активности и его неравенство продолжать расти.

Информационная база и метод исследования

В качестве информационной базы исследования использовались данные Федеральной службы государственной статистики за 2001–2012 гг. для 79 регионов РФ (некоторые регионы были исключены из рассмотрения из-за неполноты информации).

Для характеристики уровня жизни учитывались следующие показатели, характеризующие благосостояние населения, условия формирования человеческого капитала и качество жизни:

- реальные доходы населения, определяемые как величина среднедушевых денежных доходов населения, скорректированная на покупательную способность с помощью стоимости фиксированного набора товаров и услуг;
- уровень бедности, определяемый как доля населения с доходами ниже прожиточного минимума (мы не обсуждаем здесь вопрос об условности рассчитываемого Росстатом прожиточного минимума);
- число собственных легковых автомобилей на 1 000 чел.;
- общая площадь жилых помещений, приходящаяся в среднем на одного жителя;
- численность врачей на 10 000 чел. населения;
- численность студентов образовательных учреждений высшего профессионального образования на 10 000 чел. населения;
- ожидаемая продолжительность жизни при рождении.

Оценка дифференциации как для каждого отдельного показателя, так и для интегрального показателя уровня жизни осуществлялась с помощью расчета коэффициента вариации, взвешенного по численности населения. Для интегрального показателя уровня жизни рассчитывался еще коэффициент среднелогарифмического отклонения – одна из мер неравенства Тейла. Он позволяет не только разложить общее неравенство на внутригрупповое и межгрупповое, но и выполнить динамическое разложение прироста неравенства – за счет изменения внутригруппового, межгруппового неравенства и структурных сдвигов.

Оценка интегрального показателя уровня жизни проводилась с использованием индекса

$$\bar{\lambda}^r = \sqrt{\frac{\sum_{i=1}^n (\lambda_i^r)^2}{n}}, \quad \bar{\lambda}^r \in [0;1],$$

где λ_i^r – частный рейтинг региона r по показателю i , $\lambda_i^r = \frac{x_i^r - x_i^{\min}}{x_i^{\max} - x_i^{\min}}$, $\lambda_i^r \in [0;1]$; x_i^r – значение i -го показателя в региона r (исходные показатели строились таким образом, чтобы они имели одностороннюю целевую направленность – чем больше, тем лучше); x_i^{\max} – максимальное значение i -го показателя в рассматриваемой совокупности регионов в рассмотренный период; x_i^{\min} – минимальное значение i -го показателя в рассматриваемой совокупности регионов в рассмотренный период; n – число регионов. Кроме прочих преимуществ [12], такой индекс позволяет количественно оценить степень различия уровня жизни в разных регионах, а также степень дифференциации, проследить ее изменение в динамике.

Результаты анализа

Уровень реальных доходов населения возрос более других социальных показателей, его средневзвешенное значение увеличилось за рассматриваемый период более чем в 2 раза. Бесспорным лидером по уровню доходов является Москва. Высокий уровень доходов столицы объясняется не только агломерационным эффектом, но институциональным фактором – столичным статусом, благодаря которому там происходит концентрация не только экономической активности, но и головных офисов крупнейших российских компаний, представительств международных компаний. Концентрация высокооплачиваемых рабочих мест также повышает средний уровень доходов жителей столицы. Остальной состав регионов-лидеров в течение периода несколько меняется. В начале периода в этой группе преобладают регионы экспортно-сырьевой ориентации (Тюменская область, Республика Коми, Чукотский АО, Камчатский край, Магаданская область, Мурманская область, Республика Саха). К концу периода из прежнего состава остаются только Тюменская область и Чукотский АО, но появляются г. Санкт-Петербург и Московская область, Республика Татарстан, Белгородская, Свердловская области, демонстрирующие одновременно и успешное экономическое развитие. Необходимо отметить стремительное улучшение положения Московской области, которая за период поднимается в рейтинге на 26 позиций, показывая яркий пример влияния агломерационного эффекта.

Состав десятки «антилидеров» – регионов с самыми низкими доходами – меняется незначительно. В их число стабильно входят Республика Калмыкия, Карачаево-Черкесская Республика, Республики Мордовия, Марий-Эл и Тыва, Амурская область. Кабардино-Балкарская республика, Республики Ингушетия и Дагестан покидают десятку отстающих, но если Ингушетия улучшает свой рейтинг на 16 позиций, то Дагестан показывает чудеса роста –

Неравенство показателей уровня жизни

Показатель	Относительный разрыв максимального и минимального значений (раз)			Коэффициент вариации (%)		
	2001	2005	2012	2001	2005	2012
Реальные душевые доходы	7,6	6,4	3,3	43,9	37,3	28
Уровень бедности	4,4	8,9	4,6	29,3	32,4	26,6
Обеспеченность жильем	4,2	4,5	2,3	8,7	10,2	12,4
Количество автомобилей на 1 000 чел.	4,4	4,3	3,3	25,6	23,7	17,1
Количество студентов на 10 000 чел.	28,7	15,6	10,4	56,8	45,9	38,1
Количество врачей на 10 000 чел.	3,6	3,5	2,9	23,8	26,1	26,1
Ожидаемая продолжительность жизни	1,3	1,3	1,2	3,4	4,6	3,6

Источник: расчеты автора по данным ФСГС РФ.

оказывается в десятке лидеров по уровню реальных доходов. Даже с учетом значительной федеральной поддержки республик Северо-Кавказского ФО объяснить эту метаморфозу нельзя. Очевидно, причина – в дефектах статистики.

Неравенство реальных доходов уменьшилось за рассмотренный период значительно и гораздо более, чем других показателей уровня жизни (см. таблицу). Коэффициент вариации реальных доходов, взвешенный по численности населения, сократился с 43,9 до 28 %. Последнее значение в статистике считается невысоким.

Разрыв между максимальным и минимальным значением сократился более чем вдвое – с 7,6 до 3,3 раза. Главный фактор столь существенного сокращения – значительный рост минимального значения (оно увеличивалось в среднем на 13 % в год, или в 3,4 раза в целом за период) при гораздо более скромном увеличении максимального (1,48 раза).

Основной причиной столь значительного увеличения доходов в слаборазвитых регионах стал рост зарплат работников бюджетной сферы и социальных пособий, который обусловлен, в свою очередь, увеличением доходов государственного бюджета в первом десятилетии XXI в. Ведь в слаборазвитых регионах бюджетная сфера является основной сферой занятости, а пособия – значительной частью доходов населения.

Все это послужило причиной значительного (в 3 раза) снижения *уровня бедности*. Более всего сократилось максимальное значение, которое в 2001 г. составляло 94 % (Республика Ингушетия), а в 2012 г. – 30,8 % (Республика Калмыкия). Минимальное значение сократилось с 21,3 % (в 2001 г. в Тюменской области) до 6,5 % (в 2012 г. в Республике Татарстан и Белгородской области).

Существенно сократился масштаб распространения бедности. Если в 2001 г. уровень бедности, превышающий 30 %, был в 66 регионах, то в 2011 – только в двух (Республики Тыва и Калмыкия), а в 2012 – в одном (Республика Калмыкия, где составил 30,8 %).

Меняется состав крайних групп регионов («лидеров» и «антилидеров») по уровню бедности. В 2001 году высокий процент населения с доходами ниже прожиточного минимума был в северокавказских республиках (Республики Ингушетия, Дагестан, Карачаево-Черкесская и Кабардино-Балкарская), а также в Республике Калмыкия, Тыва, Алтай, Забайкальском крае. Среди регионов с низкой долей населения с доходами ниже прожиточного минимума – г. Москва, Тюменская область, Красноярский край, Новгородская область, Томская область, Республики Саха и Коми.

В 2012 г. состав десятки «лидеров» и «антилидеров» меняется. В лидерах сохраняет свое второе место Республика Тыва, а все республики Северо-Кавказского федерального округа покидают эту группу (по данным Росстата в 2012 г. только Республика Чечня имеет третий по величине в РФ уровень бедности). Их позиции в рейтинге по уровню бедности улучшаются в той или иной степени. Это – результат политики государства, перераспределявшего ресурсную ренту в благополучные 2000-е гг., с целью решения социальных задач. Республика Дагестан и в этом случае показывает статистические чудеса сокращения уровня бедности, занимая в 2012 г. 3-ю позицию по самой низкой доле населения с доходами ниже прожиточного минимума после Республики Татарстан и Белгородской области.

В десятку регионов с самым низким показателем уровня бедности кроме указанных входят Липецкая, Московская, Свердловская, Калужская, Курская области, Санкт-Петербург.

Индикатором уровня благосостояния населения служит показатель *числа собственных легковых автомобилей* на 1 000 человек населения (иногда он используется как косвенный показатель уровня дохода). Он также демонстрирует рост (на 88 %) и снижение вариации (коэффициент вариации сокращается с 25,6 до 17 %). Однако лидерство по этому показателю обеспечивается не только уровнем дохода (города Москва и Санкт-Петербург, Свердловская и Московская области), но и географическим положением региона – в числе лидеров всегда присутствуют приморские и / или приграничные регионы (Камчатский край, Сахалинская, Магаданская, Калининградская области). Появление в десятке лидеров Московской и Свердловской областей согласуется с динамикой доходов в этих регионах – по показателю реальных доходов эти регионы также к концу периода входят в десятку лидеров. Республики же Северного Кавказа (Кабардино-Балкарская Республика, Республики Дагестан, Ингушетия) здесь в десятке отстающих, что в определенной степени корректирует данные об уровне

не доходов в них. Состав десятки «аутсайдеров» весьма стабилен. Кроме указанных северокавказских регионов в нее входят Республики Марий-Эл и Тыва, Еврейская автономная область.

Показатель *обеспеченности жильем* (общая площадь жилых помещений, приходящаяся в среднем на 1 жителя) возрастает примерно на 20 %, однако и коэффициент вариации его, хотя и небольшой по величине, также увеличивается с 8,7 до 12,4 %.

Регионы, входящие в десятку «антилидеров» по этому показателю, имеют невысокий уровень экономического развития (Республика Бурятия, Забайкальский край, Республики Алтай и Тыва, Карачаево-Черкесская и Кабардино-Балкарская Республики, Республики Дагестан и Ингушетия). Исключение составляет г. Москва, где высокий миграционный прирост населения происходит на фоне низких темпов строительства жилья.

Среди лучших – лидеры по вводу жилья Московская и Белгородская области. Магаданская область и Чукотский АО попали в число лидеров даже при низких показателях ввода жилья из-за значительного миграционного оттока населения (что характерно для всех дальневосточных регионов). Кроме того, в десятку лучших входят Новгородская, Рязанская, Псковская, Тверская, Курская, Вологодская области.

Рост *численности врачей в расчете на 10 000 чел. населения* (на 10 % за период) сопровождался незначительным увеличением коэффициента вариации с 23,8 до 26,1 %. В числе лидеров предсказуемо Москва и Санкт-Петербург с высокой концентрацией там крупных медицинских центров, в том числе федерального значения. Вверху списка также Новосибирская, Томская области. В десятке отстающих Карачаево-Черкесская Республика, Республики Ингушетия и Марий-Эл, Курганская область. Внизу рейтинга республики Дагестан, Адыгея, а также Тыва и Сахалинская область.

Численность студентов образовательных учреждений высшего профессионального образования на 10 000 чел. населения увеличилась за период на 42 %. Фактически этот показатель отражает доступность диплома о высшем образовании, и в определенной степени его рост обусловлен повышением доходов населения, готового платить за такой диплом. Среди лидеров – традиционно Москва и Санкт-Петербург, а также Томская, Новосибирская области, Республика Татарстан и Воронежская область, Хабаровский край. Вхождение в десятку лучших по этому показателю Магаданской области объясняется замкнутостью образовательного пространства, низкой мобильностью абитуриентов за пределы региона ввиду высоких транспортных тарифов.

Представление о доступности качественного образования дают рейтинги вузов (например, рейтинг «Эксперт РА», национальный рейтинг университетов). К сожалению, эту информацию трудно использовать для построения рейтинга, но все же отметим, что в большинстве составляемых в настоящее время рейтингов первые места принадлежат московским вузам.

Среди аутсайдеров – Республики Тыва, Алтай, Хакасия, Калмыкия, Сахалинская область и Кабардино-Балкарская республики, а также Московская и Ленинградская области, пользующиеся образовательными услугами федеральных центров.

Показатель численности студентов – наиболее дифференцированный показатель среди всех рассмотренных. Его коэффициент вариации в 2000 г. составлял 56,8 %, но к 2012 г. он снизился до 38,1 %. При этом минимальное значение возросло в 2,8 раза при увеличении максимального только на 3 %, что сократило относительный разрыв с 28,7 до 10,4 раза.

Ожидаемая продолжительность жизни в России начала увеличиваться с 2004 г. Если в 2000 г. только в 2 регионах ожидаемая продолжительность жизни превышала 70 лет, то в 2012 – уже в 21 регионе. К концу периода наметилось снижение дифференциации показателя: абсолютный разрыв максимального и минимального значений в 2000 г. составлял 16,8 года, с 2003 по 2009 г. держался на уровне 20 лет, а в 2010 и 2011 г. снизился (2010 г. – до 17 лет, 2011 – до 15 лет). Среди лидеров – республики Северного Кавказа, где долголетие населения объясняется лучшими климатическими условиями, отсутствием алкоголизма, особым менталитетом, а также недоучетом младенческой смертности, что в некоторой степени завышает показатель. Кроме того, в десятку лидеров входят Республика Татарстан, Белгородская область, Ставропольский край, г. Москва и к концу периода г. Санкт-Петербург.

Причем города федерального значения повышают свои позиции в этом списке, что объясняется высоким качеством медицинских услуг и изменением отношения населения к своему здоровью, которое начинает расцениваться как признак успешности и фактор конкурентоспособности на рынке труда.

Низкие показатели долголетия – в дальневосточных регионах (Хабаровский край, Магаданская, Амурская, Сахалинская области, Еврейская автономная область, Чукотский АО), регионах Восточной Сибири (Иркутская область, Забайкальский край, Республика Тыва), Республике Алтай. Ожидаемая продолжительность жизни там не превышает 65 лет, а минимальное значение – в Республике Тыва (61,4 года).

Интегральный показатель уровня жизни. Итак, частные показатели уровня жизни демонстрируют положительную динамику, хотя динамика дифференциации регионов по ним различна.

Интегральный показатель уровня жизни демонстрирует стабильный рост на протяжении всего периода и увеличивается на 34,5 % (рис. 1). Кризис 2009 г. не изменил тренда уровня жизни, а только замедлил рост: если до 2009 г. интегральный показатель уровня жизни увеличивался на 3 % в год, то в 2009–2010 гг. темп его прироста сократился до менее чем 1 %, в 2011–2012 гг. восстановился на уровне 1 %. Это объясняется инертностью большинства выбранных показателей уровня жизни. Незначительно отреагировали на кризисные явления в экономике реальные доходы и уровень бедности. Кроме того, начиная с 2009 г. наблюдается сокращение численности студентов, связанное с демографическими факторами, что обусловило сокращение максимального значения уровня жизни в не меньшей степени, чем снижение реальных доходов.

В 2012 г. в регионах топ-10 проживает около 20 % населения. Среди них – города Москва и Санкт-Петербург, Белгородская область, значительно повышает свою позицию и к концу периода входит в лидеры Московская область. В десятке лучших оказывается Республика Северная Осетия-Алания благодаря высоким показателям долголетия, обеспеченности жильем и достаточно низким показателям по уровню бедности (феномен, характерный для северокавказских республик к концу периода). Два дальневосточных региона (Камчатский край и Магаданская область) вошли в число лидеров за счет низких показателей бедности и высоких показателей обеспеченности жильем и автомобилями. Как отмечалось, в Магаданской области наблюдается и высокий рейтинг по числу студентов, что объясняется «замкнутостью» образовательного пространства региона из-за высокой стоимости выезда. Кроме того, в десятку лидеров входят Курская, Рязанская и Тверская области.

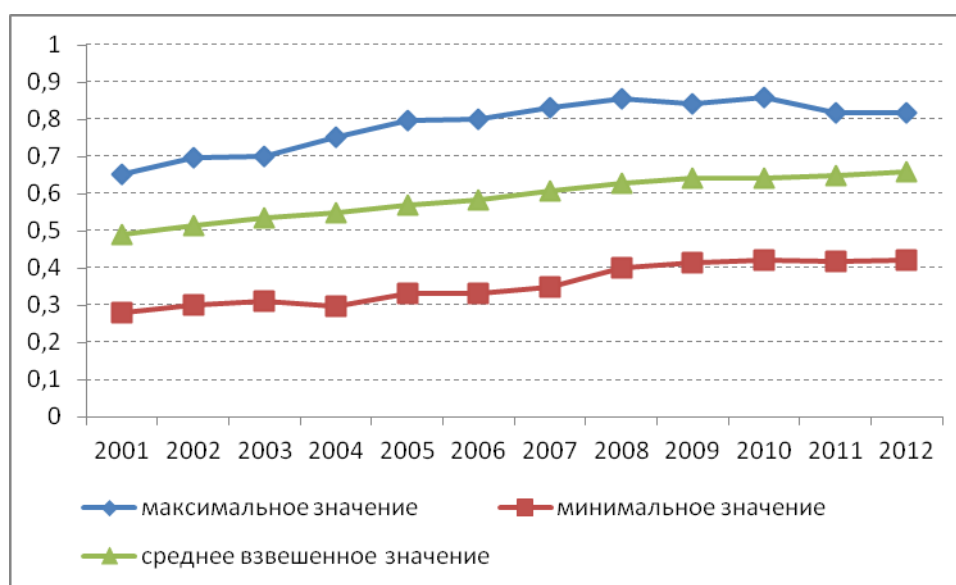


Рис. 1. Интегральный показатель уровня жизни в регионах (рис. 1–4 выполнены по расчетам автора на основе данных ФСГС РФ)

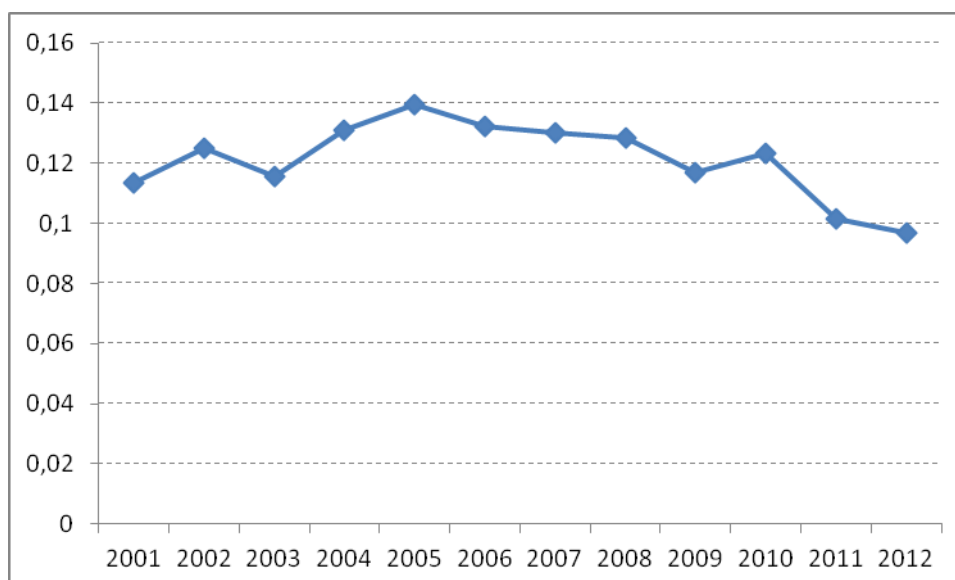


Рис. 2. Коэффициент вариации интегрального показателя уровня жизни

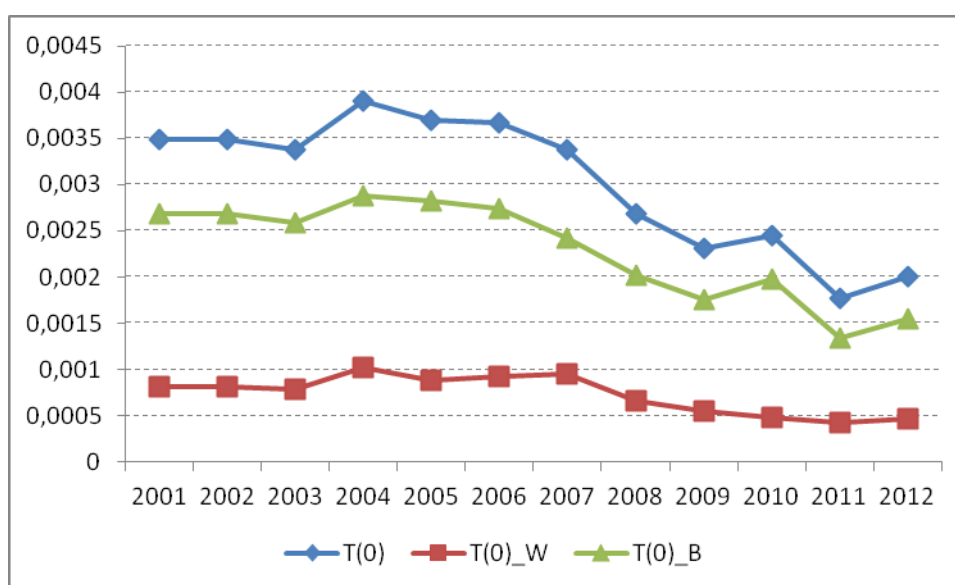


Рис. 3. Индекс Тейла $T(0)$ (среднелогарифмическое отклонение) уровня жизни и его составляющие, характеризующие внутригрупповое ($T(0)_W$) и межгрупповое неравенство ($T(0)_B$)

В десяти регионах с самым низким уровнем жизни проживало только около 4,5 % населения. Состав «антилидеров» достаточно стабилен: Республики Калмыкия и Марий-Эл; слабо-развитые регионы Сибири – Забайкальский край, Республики Бурятия, Алтай и Тыва; северокавказские Республика Ингушетия, Кабардино-Балкарская и Карачаево-Черкесская Республики.

Неравенство регионов по интегральному показателю уровня жизни сокращается: относительный разрыв максимального и минимального значений уменьшается за период с 2,35 до 1,9 раза, коэффициент вариации начинает сокращаться с 2006 г. и в целом за период его значение уменьшается с 11,3 до 9,7 % , в том числе с 2006 г. по 2012 г. – с 13,2 до 9,7 % (рис. 2).

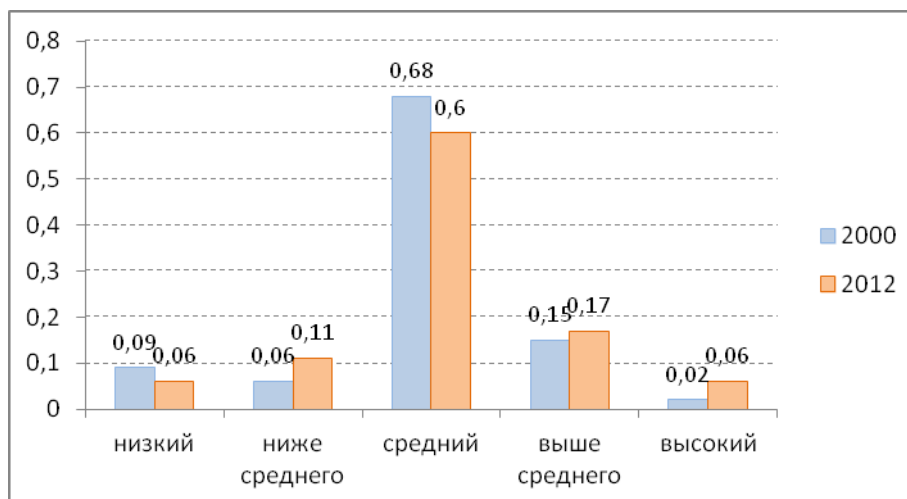


Рис. 4. Доля населения, проживающего в регионах с различным уровнем жизни

Коэффициент среднелогарифмического отклонения – одна из мер неравенства Тейла – в целом за период сократился на 40 % (рис. 3), в том числе за счет сокращения внутригруппового неравенства на 7 %, межгруппового – на 36 %, а структурные сдвиги – перераспределение населения между регионами с различным уровнем жизни (рис. 4) – привели к некоторому увеличению неравенства, но только на 3 %.

Таким образом, происходит сокращение неравенства уровня жизни в регионах, и наибольший вклад в этот процесс вносит уменьшение различий между группами регионов с различными значениями интегрального показателя уровня жизни.

Анализ показывает, что выдвинутые ранее и вытекающие из теорий неравномерного развития предположения о региональной динамике уровня жизни нашли лишь частичное подтверждение. Высокий уровень жизни в РФ характерен для регионов, концентрирующих экономическую активность: кроме собственно лидеров (Москва, Санкт-Петербург, Московская и Белгородская области) близки к топ-десятке Республика Татарстан, Свердловская и Тюменская области. Тем не менее, вопреки ожиданиям нарастания дифференциации уровня жизни не происходит. Причиной этого, по всей видимости, является социальная политика, проводимая государством по снижению неравенства доходов. При снижении возможностей государства проводить такую политику межрегиональное неравенство уровня жизни может развернуть свой тренд.

Выводы

Все показатели уровня жизни демонстрируют положительную динамику, большинство из них показывает снижение дифференциации, неравенство возрастает только по показателям обеспеченности жильем и количеству врачей на 10 000 населения.

Один из важнейших показателей уровня жизни – реальные доходы – увеличивается в наибольшей степени. Важнейшие определяющие факторы уровня доходов – столичный статус, агломерационный эффект, значение ресурсно-экспортной специализации несколько ослабевает (часть ресурсных регионов покидают группу лидеров).

Социальная политика государства позволила повысить реальные доходы населения в слабо развитых регионах и сократить там уровень бедности, что привело к уменьшению межрегионального неравенства. Благодаря федеральной поддержке северокавказские регионы покинули группу лидеров бедности. И даже с учетом низкой достоверности статистики доходов в этих республиках общий тренд на рост доходов и снижение бедности, по-видимому, достоверен.

Интегральный показатель уровня жизни демонстрирует рост на протяжении всего периода, реагируя на кризис 2009 г. только замедлением темпа роста и сокращением дифферен-

циации. Таким образом, предположения о региональной динамике уровня жизни, следующие из теорий неравномерного развития, подтверждаются лишь частично. Действительно, высокий уровень жизни характерен для регионов, концентрирующих экономическую активность: кроме собственно лидеров (Москва, Санкт-Петербург, Московская и Белгородская области) близки к топ-десятке Республика Татарстан, Свердловская и Тюменская области. Однако нарастания неравенства уровня жизни не наблюдается. Причиной является социальная политика (главным образом доходов), проводимая государством. При снижении возможностей государства проводить такую политику межрегиональное неравенство уровня жизни может развернуть свой тренд.

Список литературы

1. Суриков Н. Н. Основные показатели уровня жизни населения в условиях рыночной экономики // Вестн. статистики. 1992. № 12. С. 11–15.
2. Михеева Н. Н. Анализ дифференциации социально-экономического положения российских регионов // Проблемы прогнозирования. 1999. № 5. С. 91–102.
3. Ключев Н. Н. Российские контрасты (межрегиональные различия по социально-экономическим параметрам) // Изв. РАН. Серия географическая. 2010. № 6. С. 25–39.
4. Зубаревич Н. В., Сафонов С. Г. Неравенство социально-экономического развития регионов и городов России 2000-х годов: рост или снижение? // Общественные науки и современность. 2013. № 6. С. 15–26.
5. Глуценко К. П. Исследования неравенства по доходам между российскими регионами // Регион: экономика и социология. 2010. № 4. С. 88–119.
6. Найден С. Н. Дифференциация показателей социального развития субъектов РФ // Пространственная экономика. 2010. № 1. С. 55–67.
7. Чернова Л. С. Тенденции региональной дифференциации уровней социального развития субъектов Российской Федерации // Проблемы прогнозирования. 2007. № 6. С. 58–65.
8. Бобков В. Н., Гулюгина А. А. Неравенство качества и уровня жизни населения регионов // Экономика региона. 2012. № 2. С. 140–178.
9. Акопов В. И., Гаджиев Ю. А. Дифференциация северных регионов по уровню социального развития // Экономика региона. 2008. № 1. С. 100–116.
10. Bradshaw M. J., Vartapetov K. A New perspective on Regional Inequalities in Russia // *Eurasian Geography and Economics*. 2003. Vol. 44, no. 6. P. 403–429.
11. Коломак Е. А. Неравномерное пространственное развитие в России: объяснения новой экономической географии // Вопросы экономики. 2013. № 2. С. 132–150.
12. Буфетова А. Н. Структура урбанизации и тенденции внутрирегиональной дифференциации уровня жизни // Вестн. Новосиб. гос. ун. Серия: Социально-экономические науки. 2013. Т. 13, вып. 1. С. 57–66.

Материал поступил в редколлегию 01.06.2014

A. N. Bufetova

*Institute of Economics and Industrial Engineering of the Siberian Branch of the RAS
17 Lavrent'ev Ave., Novosibirsk, 630090, Russian Federation*

*Novosibirsk State University
2 Pirogov Str., Novosibirsk, 630090, Russian Federation*

anb@ieie.nsc.ru

INTERREGIONAL DIFFERENCES IN LEVEL OF LIVING IN RUSSIA

In the conditions of high degree of inter-regional inequality in modern Russia mitigation of social differentiation remains a major challenge of public policy. That's why measurement of both the extent and the dynamics of inequality in levels of living, the question of the evolution of social ine-

quality continue to be relevant in terms of setting goals, directions and choice of activities and the extent of social policy.

In this study, firstly, we analyzed the dynamics of disparities of a wide range of regional indicators of levels of living in Russia during the period of 2000 – 2012; secondly, based on the analysis of inequality of the built integral indicator of the levels of living we draw conclusions about the overall dynamics of inter-regional differentiation of levels of living; in the third, we concluded about the main factors that determine the level of life in Russian regions.

The study showed that all considered indicators demonstrated a positive trend and interregional differentiation of the majority of them declined in the first decade of the twenty-first century. The most important factors determining the level of living in the region are the level of economic development, the agglomeration effect and institutional factors. Analysis of general regional indicators of level of living also showed a decrease of inequality, mainly due to the state social policy. The study expands knowledge of regional disparities in living standards in Russia in the period 2000–2012.

Keywords: social indicators, real incomes, level of living, Russian regions, social inequality, interregional inequality.

References

1. Surikov N. N. Osnovnyie pokazateli urovnya zhizni naseleniya v usloviyah ryinochnoy ekonomiki [The main indicators of the level of living in a market economy]. *Vestnik statistiki [The Bulletin of Statistics]*, 1992, no. 12, p. 11–15. (in Russ.)
2. Miheeva N. N. Analiz differentsiatsii sotsialno-ekonomicheskogo polozheniya rossiyskikh regionov [Analysis of Differentiation of Socio-Economic Situation of the Russian Regions]. *Problemy prognozirovaniya [Problems of Forecasting]*, 1999, no. 5, p. 91–102. (in Russ.)
3. Klyuev N. N. Rossiyskie kontrastyi (mezhhregionalnyie razlichiya po sotsialno-ekonomicheskim parametram) [Russian Contrasts (Interregional Differences in Socio-Economic Parameters)]. *Izvestiya RAN. Seriya geograficheskaya [Regional Research of Russia]*, 2010, no. 6, p. 25–39. (In Russ.)
4. Zubarevich N. V., Safonov S. G. Neravenstvo sotsialno-ekonomicheskogo razvitiya regionov i gorodov Rossii 2000-h godov: rost ili snizhenie? [Inequality of Socio-Economic Development of Regions and Cities of Russia of the 2000s: Growth or Decline?]. *Obshchestvennyie nauki i sovremennost [Social Sciences and Modernity]*, 2013, no. 6, p. 15–26. (in Russ.)
5. Gluschenko K. P. Issledovaniya neravenstva po dohodam mezhdru rossiyskimi regionami [Income Inequality in Russian Regions: Comparative Analysis]. *Region: ekonomika i sotsiologiya [Region: Economics and Sociology]*, 2010, no. 4, p. 88–119. (in Russ.)
6. Nayden S. N. Differentsiatsiya pokazateley sotsialnogo razvitiya sub'ektov RF [Differentiation of Indicators of Social Development of the RF Subjects]. *Prostranstvennaya ekonomika [Spatial Economics]*, 2010, no. 1, p. 55–67. (in Russ.)
7. Chernova L. S. Tendentsii regionalnoy differentsiatsii urovney sotsialnogo razvitiya sub'ektov Rossiyskoy Federatsii [Trends in Regional Differentiation of Levels of Social Development of the Russian Federation]. *Problemy prognozirovaniya [Studies on Russian Economic Development]*, 2007, no. 6, p. 58–65. (in Russ.)
8. Bobkov V. N., Gulyugina A. A. Neravenstvo kachestva i urovnya zhizni naseleniya regionov [Inequality of Quality and level of Living of the Population of Regions]. *Ekonomika regiona [Economics of region]*, 2012, no. 2, p. 140–178. (in Russ.)
9. Akopov V. I., Gadzhiev Yu. A. Differentsiatsiya severnyih regionov po urovnyu sotsialnogo razvitiya [Differentiation of the northern regions in the level social development]. *Ekonomika regiona [Economics of Region]*, 2008, no. 1, p. 100–116. (in Russ.)
10. Bradshaw M. J., Vartapetov K. A New Perspective on Regional Inequalities in Russia [*Eurasian Geography and Economics*], 2003, vol. 44, no. 6, p. 403–429.
11. Kolomak E. A. Neravnomernoe prostranstvennoe razvitie v Rossii: ob'yasneniya novoy ekonomicheskoy geografii. *Voprosy ekonomiki*, 2013, no. 2, p. 132–150. (in Russ.)
12. Bufetova A. N. Struktura urbanizatsii i tendentsii vnutriregionalnoy differentsiatsii urovnya zhizni. *Vestnik of Novosibirsk State University. Series: Social and Economic Sciences*, 2013, vol. 13, iss. 1, p. 57–66. (in Russ.)