

В. Д. Маркова¹, Е. А. Соломенникова², Н. П. Балдина²

Новосибирский государственный университет
ул. Пирогова, 2, Новосибирск, 630090, Россия

Институт экономики и организации промышленного производства СО РАН
пр. Акад. Лаврентьева, 17, Новосибирск, 630090, Россия

E-mail: 1 markova_vera@ngs.ru; 2 esol@ieie.nsc.ru

ПОТРЕБИТЕЛЬСКИЙ КОМПЛЕКС СИБИРСКОГО ФЕДЕРАЛЬНОГО ОКРУГА: АНАЛИЗ ТЕНДЕНЦИЙ РАЗВИТИЯ

В статье представлены итоги анализа потребительского комплекса Сибирского федерального округа с 2002 по 2007 г., проведенного на основе показателей официальной статистики Госкомстата. Рассмотрены основные показатели потребительского комплекса: доходы населения, розничный товарооборот и объем платных услуг. Это позволило системно позиционировать регионы Сибирского федерального округа по уровню потребительской активности населения. Анализ показал, что уровень показателей потребительского комплекса большинства регионов СФО ниже среднероссийского, выявил значительные различия между ними, которые лишь нарастают. При этом потребительский комплекс демонстрирует высокие темпы роста основных показателей, которые, несмотря на снижение, пока остаются выше уровня инфляции.

Ключевые слова: потребительский комплекс, денежные доходы населения, оборот розничной торговли, объем платных услуг, прирост, уменьшение денег на руках у населения.

В последние годы наблюдается все большая дифференциация регионов по уровню жизни населения. Одним из факторов этого явления можно считать уровень состояния и тенденции развития потребительского комплекса региона. В законодательных актах и разработках стратегий развития регионов не уделяется должного внимания перспективам развития потребительского комплекса, в то время как потребительский комплекс мог бы стать эффективным интегральным инструментом согласования интересов потребителей и товаропроизводителей и региона, и всей страны. Поэтому проблема определения состояния и возможностей развития потребительского комплекса региона имеет не только научное, но и практическое значение.

В научной литературе нет единого определения потребительского комплекса (ПК). В данной статье под ПК будем понимать систему удовлетворения потребностей населения региона товарами и услугами.

Потребности населения региона могут быть удовлетворены на самых разных рынках. Основные потребности людей связаны с восстановлением жизнедеятельности организма, и в частности его способности к трудовой деятельности, что обеспечивается рынками товаров

и продовольствия, а также услугами общепита и бытовыми услугами. Не менее важными потребностями являются медицинские, образовательные, культурно-досуговые, транспортные, информационные услуги и услуги связи и др. Все перечисленные выше товары и услуги могут быть получены на потребительском рынке или в системе предоставления общественных благ.

Потребительский рынок является эффективным экономическим механизмом, который призван обеспечить сбалансированность интересов потребителей и товаропроизводителей, входящих в состав потребительского комплекса. Интегрированная характеристика регионального ПК важна с целого ряда позиций:

- формирование инвестиционной привлекательности региона;
- развитие предпринимательства;
- качество жизни населения региона;
- возможности рынка труда;
- организация региональных потоков товаров и услуг;
- привлечение средств населения соседних регионов.

Анализ состояния и развития потребительского комплекса региона рассмотрим на примере потребительского комплекса Сибирского

го федерального округа (СФО). В качестве источника информации для анализа потребительского комплекса СФО с 2002 по 2007 г. использованы показатели официальной статистики Госкомстата [1; 2].

Для оценки потребительского комплекса необходимо, во-первых, определить показатели, которые будут рассматриваться в качестве критериев важных элементов системы удовлетворения потребностей населения региона; во-вторых, определить место СФО в Российской Федерации и каждого региона в нем, проведя сравнительный анализ регионов СФО по выделенным показателям.

Развитие потребительского комплекса определяется доходами населения региона, их ростом, поэтому они и были выбраны в качестве одного из критериев оценки ПК. Кроме того, выбор важнейших характеристик ПК, описываемых в данной статье, определила структура использования денежных доходов населения, основными элементами которой являются розничный товарооборот и объем платных услуг населению, так как они составляют 69 % как в среднем по России, так и по СФО. Доля обязательных платежей и взносов в структуре денежных доходов в СФО составляет 11,4 %. Доля денежных средств на приобретение недвижимости равна 1,8 % – ниже среднероссийских значений. Прирост денег на руках у населения составил 6,3 %, что в два раза выше, чем в среднем по России. Эти два показателя взаимосвязаны и демонстрируют противоположные тенденции: с одной стороны, у населения растут деньги на руках, а с другой – население не вкладывает их в недвижимость. Объяснить это можно разными причинами, но, на наш взгляд, наиболее вероятным является то, что суммы средств на руках не достаточны для вложений в приобретение жилья. Другой наиболее вероятной причиной такого поведения населения может быть тот фактор, что доходы не такие большие, и срабатывает привычка оставлять или накапливать на черный день.

Перейдем к рассмотрению выделенных показателей.

Среднедушевые доходы населения в месяц – это один из наиболее значимых показателей уровня развития потребительского комплекса региона, который во многом определяет его возможности и тенденции разви-

тия. Среднедушевые доходы населения СФО постоянно растут, хотя составляют лишь 81 % от средних доходов по России (рис. 1). Реальные доходы населения еще меньше, если учесть инфляцию, которая в СФО с 2002 по 2006 г. составила 33,6 %. В 2006 г. в лидеры по данному показателю вышла Томская область, которая практически повторяла среднероссийскую динамику, тогда как все остальные регионы округа отставали от средних по стране значений.

Суммарные доходы населения – показатель важен для позиционирования регионов, он характеризует совокупный экономический потенциал региона и в значительной степени способствует развитию торговли и сферы услуг. Суммарные денежные доходы зависят от величины среднедушевых доходов населения субъекта Федерации и от его численности. Лидерами в СФО по данному показателю оказались Красноярский край, Кемеровская, Иркутская и Новосибирская области ¹.

Для оценки места регионов СФО в общероссийском рейтинге были рассмотрены все субъекты РФ, которые сгруппированы по суммарным доходам населения в месяц на основании построенных гистограмм.

1 группа включает регионы с ежемесячными суммарными доходами населения в 2006 г. свыше 25 млрд руб. В эту группу входят 16 регионов России, в том числе Тюменская область (суммарные доходы населения составляют 62,3 млрд руб. в месяц), Московская область (71,8 млрд руб.), Санкт-Петербург (64,4 млрд руб.) и супербогатый регион – г. Москва (311,2 млрд руб.). Ежемесячные суммарные доходы населения Москвы в 2006 г. составили более 22 % от общероссийских при доле населения 7,3 %. Из регионов СФО в эту группу входят Красноярский край и Кемеровская область (по 26,7 млрд руб.).

2 группа состоит из 17 регионов с ежемесячными доходами от 12 до 25 млрд руб. Это Ленинградская, Саратовская области, Приморский и Ставропольский края, Якутия и др. Представителями этой группы в СФО являются Новосибирская, Иркутская и Омская области, а также Алтайский край.

¹ В общей численности населения СФО на Красноярский край приходится 15 %, Кемеровскую область – 14, Иркутскую, Новосибирскую области и Алтайский край – по 13, Омскую область – 10, Томскую – 5 %.

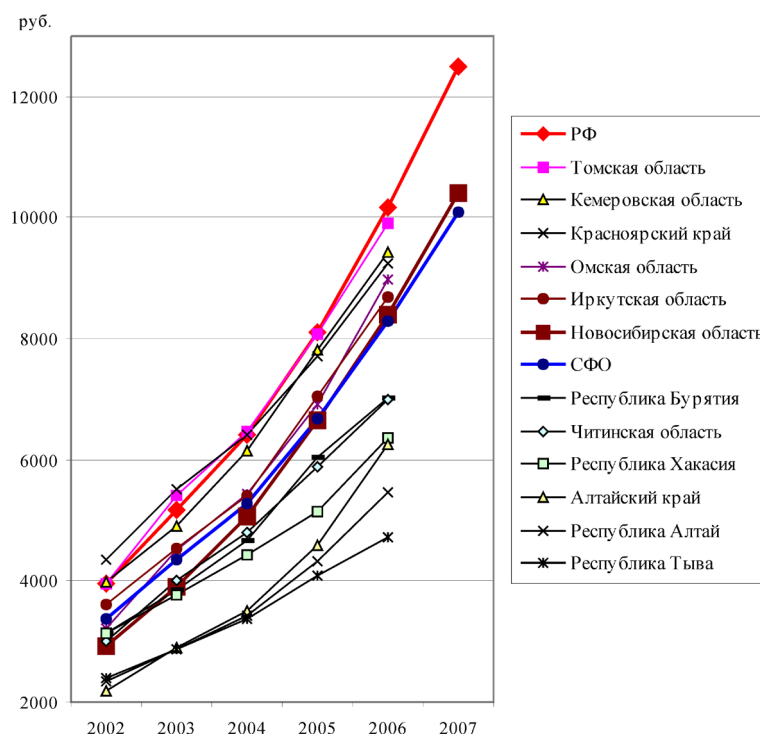


Рис. 1. Динамика среднедушевых доходов населения СФО в месяц

3 группа самая многочисленная – 37 регионов с суммарными доходами населения от 6 до 12 млрд руб. в месяц. В СФО к этой группе относятся Томская и Читинская области, республика Бурятия.

4 группа включает 17 регионов с ежемесячными суммарными доходами населения менее 6 млрд руб. (Калмыкия, Магаданская область, большинство автономных округов России). Из регионов СФО это республики Хакасия, Тыва и Алтай.

Такое деление регионов на группы представлено в табл. 1, где показана динамика суммарных доходов населения по выделенным группам, которая выявила значительные раз-

личия по регионам. Из данных таблицы видно, что если доходы в различных группах растут приблизительно одинаковыми темпами, то абсолютная разница в значениях этого показателя между регионами-лидерами и регионами-аутсайдерами с годами только нарастает. Таким образом, не наблюдается сближения по доходам населения регионов, существующие значительные различия лишь нарастают.

Регионы СФО представлены в каждой из групп. Причем распределение регионов СФО по группам достаточно равномерное, правда, в первую группу с максимальными суммарными доходами входят только две области, зато вторая группа представлена четырьмя

Таблица 1

Динамика суммарных доходов населения в группах

Годы	1 группа		2 группа		3 группа		4 группа	
	млрд руб. в мес.	кол-во регионов	млрд руб. в мес.	кол-во регионов	млрд руб. в мес.	кол-во регионов	млрд руб. в мес.	кол-во регионов
2000	более 5	18	3–5	12	0,75–3	41	менее 0,75	17
2001	более 7	17	4–7	15	1–4	40	менее 1	16
2002	более 9	17	5–9	15	1,5–5	39	менее 1,5	16
2003	более 11	17	6,5–11	13	2–6,5	40	менее 2	17
2004	более 15	16	7,5–15	15	2,5–7,5	41	менее 2,5	15
2005	более 20	16	10–20	15	2,5–10	40	менее 2,5	16
2006	более 25	16	12–25	17	4–12	37	менее 4	17

сибирскими регионами, третья и четвертая группа включают по три сибирских региона. Это свидетельствует о том, что расслоение населения в СФО также велико, как и в целом по России.

Прирост денег у населения. По мере роста суммарных доходов население начинает тратить больше денег на приобретение товаров и услуг. Однако не всегда субъекты Федерации способны в полной мере использовать эту возможность для развития своего экономического потенциала. Образовавшаяся разница, в статистических справочниках определяемая как прирост (уменьшение) денег на руках у населения, является важной характеристикой потребительского поведения и развития потребительского комплекса региона.

В среднем по России величина данного показателя в 2006 г. составляла 3,4 %, т. е. в среднем доходы населения превышали его расходы на 3,4 %. Однако разброс показателя по регионам достаточно велик. В 2006 г. он изменялся от +62,5 % в Ингушетии до –13,3 % в Новосибирской области. Отрицательное значение показателя означает уменьшение денег на руках у населения (превышение суммарных расходов населения над его доходами), что наблюдается обычно в регионах, являющихся крупными финансовыми центрами, центрами торговли, культуры и отдыха, образования и медицины и пр., а также такое явление, как «ввоз денег» в регион.

В этих регионах объем имеющихся в наличии товаров и услуг (не только произведенных в данном регионе, но и завезенных в него) превышает покупательную способность населения, а в регионах, где население не имеет достаточных возможностей потратить деньги, наблюдается недостаток товаров и услуг и фиксируется прирост денег на руках у населения.

В 2004–2005 гг. вокруг Москвы наблюдался статистический феномен: 6 граничащих с Московской областью регионов показали уменьшение денег на руках у населения. По-видимому, это связано с высокой трудовой миграцией населения указанных регионов, при этом заработанные в Москве деньги тратились по месту жительства семьи в основном на приобретение товаров и услуг первой необходимости. Но по мере роста уровня жизни в регионах заработанные средства могли накапливаться, и статистика перестала фиксировать превышение расходов над доходами в данных регионах.

В 2006 г. 11 субъектов Федерации имели отрицательную величину рассматриваемого показателя, т. е. собирали на своей территории средств больше, чем выплачивали зарплаты, стипендии, пенсии и т. п. (табл. 2). Лидером в этом общероссийском списке, как отмечалось выше, является Новосибирская область, которая с 1994 г. имела максимальное по России превышение расходов над доходами.

Таблица 2

Динамика превышения доходов регионов над расходами по СФО, %

Регион	2002	2003	2004	2005	2006
<i>Российская Федерация</i>	1,7	2,7	1,8	1,5	3,4
Республика Алтай	37,0	34,9	32,2	30,9	29,5
Республика Бурятия	8,5	6,2	3,5	1,5	0,2
Республика Тыва	48,5	44,7	41,5	36,9	36,8
Республика Хакасия	3,1	2,0	1,4	–1,4	0,2
Алтайский край	6,1	5,9	1,8	1,4	7,4
Красноярский край	11,7	9,5	8,4	6,7	5,7
Иркутская область	12,0	9,8	8,7	8,8	10,5
Кемеровская область	19,4	16,1	16,3	14,2	13,5
<i>Новосибирская область</i>	–28,9	–22,8	–20,6	–21,1	–13,3
<i>Омская область</i>	–2,5	–1,1	–0,8	0,4	10,3
Томская область	15,5	13,2	11	9,7	12,2
Читинская область	14,6	9,3	8,4	6,2	7,3
<i>Сибирский ФО</i>	6,7	5,7	4,8	3,6	6,3

Очевидными причинами столь длительного сохранения такой ситуации является особый статус Новосибирска – неформальной столицы Сибири, крупнейшего в СФО финансового, торгового центра, крупнейшего за Уралом транспортного (авиа, авто-, железнодорожные и речные перевозки) узла. Развитые образовательная, банковская, транспортная инфраструктуры, наличие высококвалифицированных специалистов в разных отраслях знаний еще в начале переходного периода позволили Новосибирску стать центром развития банковских, транспортно-логистических, научных, образовательных, медицинских и др. услуг и привлекать средства населения из соседних регионов. Кроме того, Новосибирская область являлась в середине 1990-х гг. центром завоза основной массы потребительских товаров, из которого в дальнейшем осуществляли доставку этих товаров во все близлежащие города и области. Поэтому в этот регион стекались достаточно большие суммы финансовых ресурсов, что и фиксирует отечественная статистика как превышение расходов в данной области над доходами.

Тенденция снижения рассматриваемого показателя в Новосибирской области в последние годы может быть связана с тем, что соседние регионы начали активнее развивать розничную торговлю и платные услуги населению, что позволяет им удовлетворять свои потребности на местах. Широкий ассортимент товаров и услуг, отвечающих современным индивидуализированным запросам населения, позволяет наиболее полно удовлетворять потребности населения и тем самым обеспечивает условия для полноценного воспроизводства человеческого капитала региона.

Оборот розничной торговли – один из показателей, который позволяет судить о состоянии дел в потребительском комплексе региона. В 2007 г. оборот розничной торговли в РФ составил 10,7 трлн руб., доля в нем СФО – 8,7 %. По суммарному обороту розничной торговли до 2004 г. явными лидерами в СФО, значительно опережающими остальные регионы, были Кемеровская и Новосибирская области и Красноярский край. В последние годы Красноярский край стал заметно отставать.

Новосибирская и Кемеровская области оказались лидерами и по величине *розничной торговли на душу населения*, которая с 2004 г. ста-

новится даже выше среднероссийской. Так, в 2006 г. они занимали 12 и 14 место соответственно в РФ по розничному товарообороту на душу населения (80 тыс. руб.). Во всех остальных регионах СФО на душу населения товаров продается меньше, чем в среднем по России: например, в республиках Тыва, Алтай и Хакасия в два раза меньше, а в таких областях, как Омская, Томская и Иркутская и Красноярский край, в полтора раза (рис. 2).

Если учесть влияние инфляции на розничный товарооборот, то по-прежнему наблюдается его рост, так как индекс потребительских цен оказывается ниже темпов роста розничного товарооборота и объема платных услуг по всем регионам СФО (рис. 3).

Другим важным показателем, характеризующим уровень развития потребительского комплекса, является *объем платных услуг населению*. В 2007 г. объем платных услуг населению в РФ составил 3,4 трлн руб., доля СФО – 9,8 %. Рост потребностей в услугах предполагает повышение их доли в ВВП и структуре занятости.

Новосибирская область и Красноярский край по суммарному объему платных услуг попеременно занимают первое место в СФО. Уверенно наращивают объем платных услуг в своих регионах Иркутская, Кемеровская, Омская, Томская области и Алтайский край, однако они существенно отстают от лидеров.

Величина показателя *«объем платных услуг, приходящийся на душу населения»* в 2007 г. была выше средней по России лишь в Томской области, а Новосибирская область находилась на среднероссийском уровне (рис. 3). Лидер по суммарному объему платных услуг – Красноярский край, занимает третье почетное место, но находится ниже среднероссийского уровня, так же как и все остальные регионы СФО, что свидетельствует о необходимости развития рынка платных услуг. К этому следует добавить, что индекс потребительских цен на платные услуги выше, чем сводный индекс цен практически по всем регионам СФО, поэтому реальные объемы платных услуг в регионах СФО еще меньше.

Оценить развитость рынка платных услуг можно по показателю *«доля платных услуг в валовом региональном продукте региона»*. Общевойсковой тенденцией экономики является

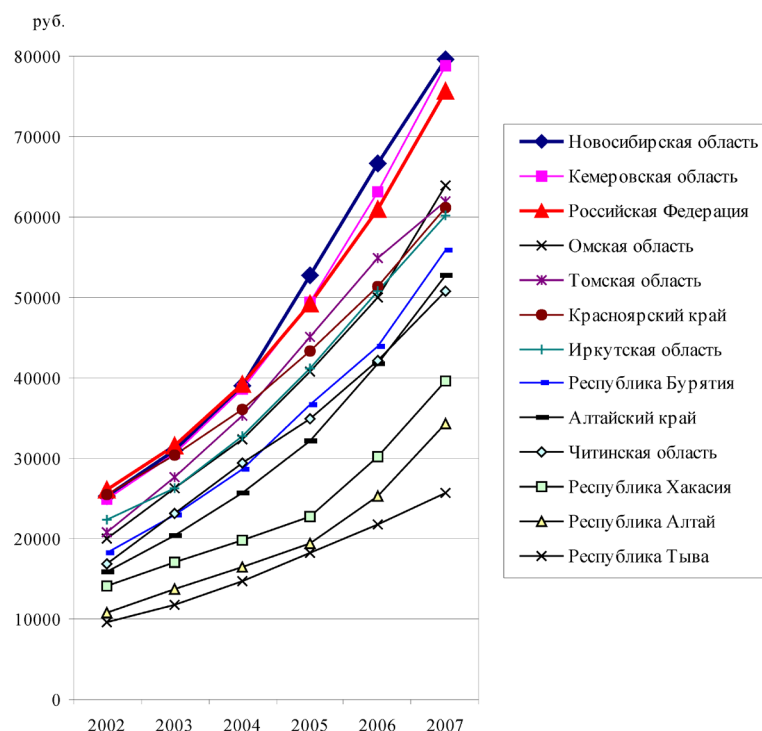


Рис. 2. Динамика розничного товарооборота на душу населения в СФО

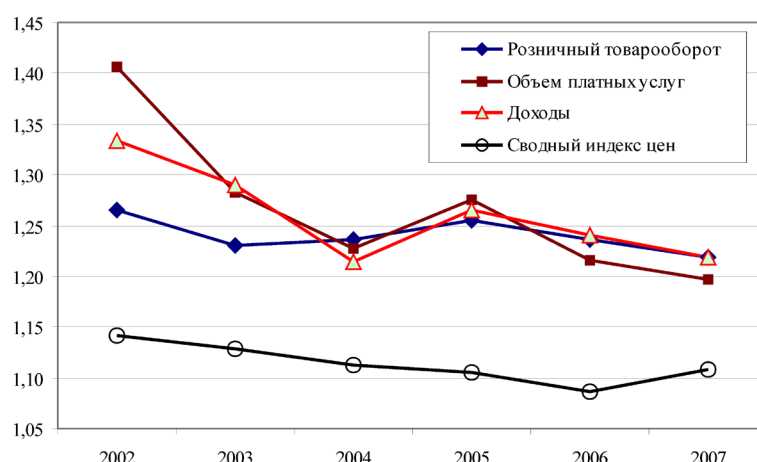


Рис. 3. Динамика темпов роста среднедушевых показателей потребительского комплекса СФО (отношение показателей текущего года к предыдущему)

рост доли услуг в валовом внутреннем продукте при постепенном снижении доли промышленности. Более 50 % ВВП приходится на долю услуг в таких странах, как Израиль, США, Великобритания, Франция, а также во многих странах ЕС. Значимость этого параметра существенно выросла в результате включения его в число важных ориентиров долгосрочного развития России в период до 2020 г. По оценке Центра стратегических исследований, оптимистический сценарий развития России к 2020 г. предусматривает доведение доли услуг в ВВП и занятости до 70 %. Поэтому тенденцию роста доли платных услуг в валовом

региональном продукте округов можно рассматривать как благоприятную.

Что касается объема платных услуг в валовом региональном продукте в СФО, то несомненным лидером здесь является Новосибирская область (18,3 %, в 2005 г. при среднем значении по СФО 11 %). В 2005 г. НСО заняла по этому показателю 13-е место в РФ (среднероссийское значение – 12,6 %) вслед за курортным Краснодарским краем, обогнав даже такой мегаполис, как Москва.

Сами по себе величины как суммарного, так и среднедушевого оборота розничной торговли и платных услуг населения мало о чем

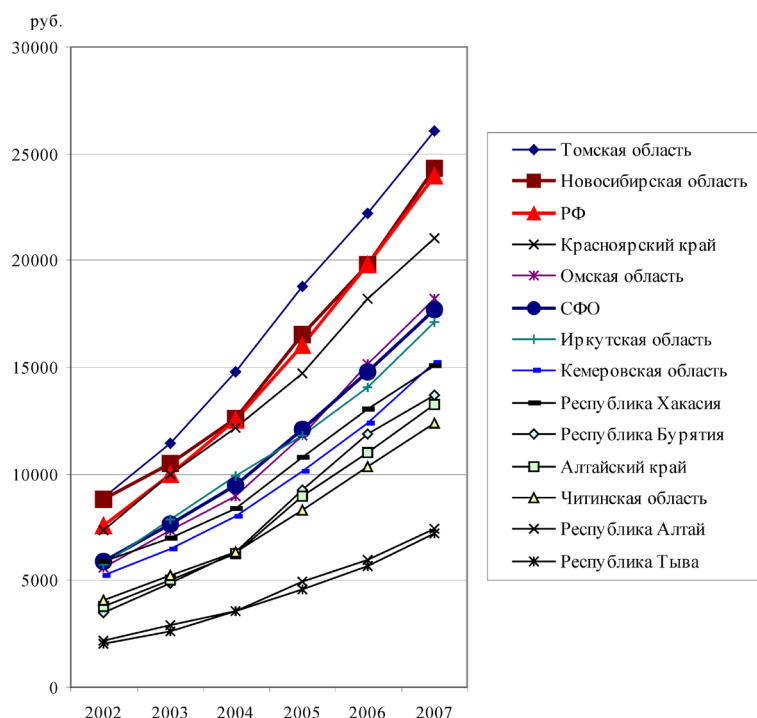


Рис. 4. Динамика объема платных услуг на душу населения в СФО

говорят. Однако если принять во внимание несоответствие потребности регионов в потребительских товарах и услугах и их предложения на территории региона, то устранение этих дисбалансов определяется способностью регионов привлечь большее количество денег населения или «связать» лишние деньги. На рис. 5 субъекты СФО представлены по соотношению суммарных доходов населения и показателя «прирост денежных средств на руках у населения», причем величина геометрических фигур, представляющих на диаграмме субъекты Федерации, пропорциональна численности населения региона.

Развитие розничной торговли и платных услуг определяется суммарными доходами населения и ведет к снижению разницы между доходами и расходами, т. е. средства населения начинают в большей мере оставаться на территории данного региона.

В 2006 г. сумма денежных средств населения СФО, *не вовлеченных в оборот округа*, составила 10 млрд руб. в месяц. В регионах ежемесячно на руках у населения остаются значительные суммы: в Кемеровской области – 3,6 млрд руб., в Иркутской области – 2,3, в Омской области – 1,8, в Красноярском крае – 1,5, в Томской области – 1,2, в Алтайском крае – 1,1 млрд руб., и еще более 8 млрд руб. остается у богатого соседа СФО – Тюменской

области, которая также может рассматриваться как потенциальный рынок потребительского комплекса СФО. Этот богатейший регион не может обеспечить спрос населения на товары и услуги не только в своем регионе, но и в Уральском федеральном округе, хотя суммарный объем розничного товарооборота и объем платных услуг в Тюменской области выше, чем в любом регионе СФО.

Из всех субъектов федераций СФО лишь Новосибирская область, где расходы населения превышают его доходы, резко выделяется в этом ряду. В 2006 г. область ежемесячно привлекала на свою территорию около 3 млрд руб. из соседних регионов, что является весьма благоприятным показателем.

Прирост денег на руках у населения в регионах, помимо отсутствия нужных товаров и услуг или их слабой доступности в связи с неразвитостью инфраструктуры, может вызываться различными причинами. Так, например, это может быть связано с ростом или снижением склонности населения к сбережению, хранению в «чулке», с направлением денег на покупку товаров, не фиксированных статистикой, вывозом в другие регионы.

Куда направляются свободные денежные средства населения? Богатым регионам некуда тратить деньги на своей территории. Возможно, они идут в Новосибирск, а возможно,

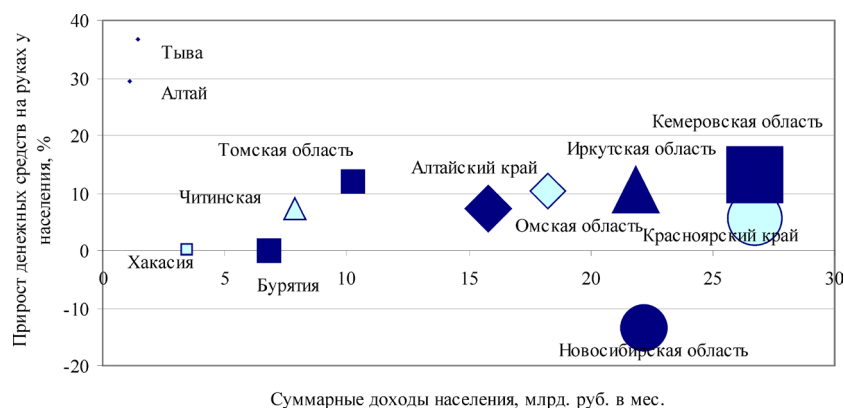


Рис. 5. Соотношение суммарных доходов населения и показателя «прирост денежных средств на руках у населения» по регионам СФО

в Москву, Китай, Турцию, Казахстан. Более того, несмотря на значительный рост оборота розничной торговли и объема платных услуг населению, прирост денег на руках у населения всех субъектов федерации СФО не только не снижается, но нарастает ежегодно.

Как показывает анализ, темпы роста среднедушевых доходов населения, оборота розничной торговли и объема платных услуг на душу населения по СФО хотя и остаются достаточно высокими и превышают сводный индекс цен, но в целом снижаются по всем направлениям (см. рис. 3). В 2007 г. наметилась тенденция роста сводного индекса цен по регионам СФО, что может привести к негативным последствиям, когда реальный рост показателей потребительского комплекса окажется ниже уровня инфляции. Эта же тенденция характерна и для РФ в целом.

Итак, потребительский комплекс СФО демонстрирует высокие темпы развития. Темпы роста основных показателей остаются выше сводного индекса цен. За период с 2002 по 2006 г. выросшие в 2,5 раза среднедушевые доходы всех субъектов федерации СФО оказались ниже среднероссийского уровня.

Вместе с тем существуют значительные различия по доходам населения регионов округа и пока не наблюдается их сближения. По показателю оборота розничной торговли на душу населения лишь Кемеровская и Новосибирская области едва превышают среднероссийский уровень, остальные субъекты федерации СФО имеют значение данного показателя ниже среднероссийского.

Схожая ситуация наблюдается и по показателю платных услуг на душу населения. Здесь

также лишь в двух областях – Новосибирской и Томской, значение данного показателя выше среднероссийского, во всех остальных регионах СФО уровень услуг меньше среднероссийского значения, хотя наблюдается благоприятная тенденция к росту доли платных услуг в валовом региональном продукте регионов. Лидирует здесь Новосибирская область.

Таким образом, можно констатировать, что потребительский комплекс СФО динамично развивается, хотя темпы его роста замедлились, причем наблюдается сближение темпов роста основных показателей потребительского комплекса – денежных доходов населения, товарооборота розничной торговли и объема платных услуг населению.

Анализ рассматриваемых показателей позволяет дать оценку денежных средств населения, не вовлеченных в оборот на территории округа и входящих в него регионов. В 2006 г. эта величина составляла в СФО порядка 10 млрд руб. в месяц. Причем, несмотря на значительный рост розничного товарооборота и объема платных услуг населению в СФО, эта величина не снижается, а, наоборот, ежегодно увеличивается. Данные средства могут быть направлены на оплату ипотеки, кредитов, либо на накопление и оплату отложенных услуг (отдых, лечение, обучение), а также на приобретение товаров и услуг в других регионах.

Неравномерность развития потребительского комплекса по регионам СФО приводит к территориальному перераспределению расходов населения или к «региональной миграции» доходов населения. Центром их притяжения в СФО становится Новосибирск, который

является безусловным лидером развития потребительского комплекса, более 10 лет привлекающая на свою территорию значительные денежные средства населения соседних субъектов Федерации. Развитая система образовательных и медицинских услуг, магазины и специализированные торговые центры, финансовая и транспортная системы, сфера отдыха и развлечений позволяют Новосибирску дополнительно привлекать в город до 3 млрд руб. в месяц.

Что касается сырьевых регионов СФО, то, как правило, они сохраняют рентоориентированную модель поведения, делают акцент на развитие сырьевых отраслей и индустриализацию. Однако несбалансированное развитие потребительского комплекса в таких регионах чревато снижением качества жизни населения и ухудшением кадрового потенциала

региона, как следствие – развитием вахтовых методов работы.

Представляется, что проблемы оценки и развития потребительского комплекса региона должны стать важным элементом региональной стратегии, так как они связаны с человеческим капиталом, который становится самым главным ресурсом современной экономики.

Список литературы

1. *Российский статистический ежегодник*. 2007: Стат. сб. / Росстат. М., 2007.
2. *Социально-экономическое положение Сибирского федерального округа в 2006 г.* М., 2007.

Материал поступил в редколлегию 25.06.2008

V. D. Markova, E. A. Solomennikova, N. P. Baldina

CONSUMER COMPLEX OF SIBERIAN FEDERAL DISTRICT: DEVELOPMENT TRENDS ANALYSIS

The article deals with the results of consumer complex analysis which demonstrate the main tendencies from 2002 till 2007 years based on the statistical data.

Keywords: regional incomes; retail turnover; volume of private services.