

**Е. А. Филимонова,**

Кемеровский институт (филиал)  
Российского государственного торгово-экономического университета  
пр. Кузнецкий, 39, Кемерово, 654003, Россия  
E-mail: eaf007@mail.ru

## **РЕГИОНАЛЬНАЯ АСИММЕТРИЯ КАК ФАКТОР ОСЛАБЛЕНИЯ ФИНАНСОВОЙ БЕЗОПАСНОСТИ**

В статье рассматриваются современные проблемы экономического развития российских регионов. Выявлены основные особенности и тенденции развития. Показано, что асимметричность развития регионов Российской Федерации возрастает. Определено, что существующие оценки уровня финансовой безопасности не позволяют дать объективную характеристику состояния экономики.

*Ключевые слова:* безопасность, финансовая безопасность, валовой внутренний продукт, дифференциация развития регионов.

Одним из направлений региональной экономической политики является управление экономической безопасностью региона, которое включает создание системы управления, содержащей субъекты и механизмы поддержания и повышения уровня финансовой безопасности региона. Такая система базируется на комплексной диагностике экономики региона – системной, периодической оценке основных параметров социально-экономического развития и их возможных изменений под действием различных факторов. Набор методов современной экономической диагностики широк и отработан в исследовательской практике: анализ и синтез, метод экспертных оценок, эксперимент и многие другие. Диагностика, основанная на различных методологических подходах – количественном и качественном, содержательном и формальном, становится необходимой основой любых исследований, в том числе и проблем безопасности. Со стороны ученых повышение внимания к этим вопросам обеспечил мировой экономический кризис. Значительный вклад в развитие современной научной основы регионального мониторинга, оценки социально-экономического развития, проблем регионального развития и экономической безопасности регионов внесены Ю. Ш. Бламом, А. Г. Гранбергом, Ю. М. Фридманом, С. В. Казанцевым, А. А. Куклиным, Б. Л. Лавровским, Е. А. Постниковой, Г. Н. Речко, В. Е. Селиверстовым, А. И. Татаркиным и другими учеными.

При существующих методологических и теоретических пробелах в понимании финансовой безопасности как экономической категории исследователями выделяется «региональный аспект» как сформировавшийся и весомый фактор воздействия на уровень безопасности. В настоящее время этот фактор проявляется в виде асимметричности развития регионов, региональной дифференциации, что существенным образом влияет на экономическую и финансовую безопасность регионов и страны в целом.

Крупные экономические районы России отличаются большими масштабами производства и ресурсов, широкой комплексностью хозяйства и его специализацией. В каждом экономическом районе тесно сочетаются отрасли базовых, ведущих и потребительских межотраслевых комплексов. Макрорегионы с большим ресурсным потенциалом имеют благоприятные условия для повышения финансовой самодостаточности.

Однако ученые и эксперты отмечают, что структура экономического районирования не способствует созданию новых, рыночных условий, модернизации государственно-территориального устройства. С ликвидацией советской системы хозяйствования обнаружились серьезные недостатки административных образований областного масштаба, препятствующие оп-

тимизации усилий центра и регионов по всесторонней мобилизации и использованию ресурсов. Административная сетка областей и краев России не соответствует качественно новой политической и экономической системе. Происходит «отрыв» сегодняшних организационных форм от нового содержания государственно-правовых и хозяйственных процессов.

В России на одну высшую административно-территориальную единицу (т. е. республику, край, область) приходится 1,9 млн жителей. В шести странах, близких или превосходящих ее по численности населения, этот показатель колеблется от 2,7 (Япония) до 42 млн (Китай). В США и Бразилии, которые наряду с Китаем более других приближаются к нам по величине территории (равной примерно половине российской), он составляет соответственно 5,3 и 6,1 млн человек, превосходя наш показатель в 2,8–3,2 раза. По площади на одну такую единицу Россия (216 тыс. кв. км) значительно уступает Китаю и Бразилии (319 и 315 тыс. кв. км).

Подавляющее большинство российских областей, особенно в Европейской части, – это небольшие, малоресурсные образования, лишенные особой производственной специализации и благоприятных условий комплексного развития и диверсификации экономики. Экспертами отмечается, что разрыв основных показателей развития областей достигает десятков раз и даже в пределах отдельных зон – многократных величин. Это подтверждается анализом важнейших экономических и социальных параметров областных административно-территориальных единиц России [1–4]. Отчетливо проявляется закономерность больших разрывов показателей и преобладания регионов невысоких параметров (это не связано с объективной дифференциацией географических и демографических условий).

Аналогичным образом обстоит дело с территориальным распределением промышленного и сельскохозяйственного потенциала. Около 4/5 областных регионов выпускают каждый менее 2 % продукции промышленности и столько же продукции сельского хозяйства к общему объему производства в России. Много образований, объем промышленного производства которых составляет всего 0,2–0,5 %. Это Брянская, Костромская, Орловская, Тамбовская, Псковская и другие области, а у отдельных автономий – еще меньше. С другой стороны – Тюменская область (до 10 %), Татарстан, Красноярский край, Свердловская область (4,1–4,6 %).

Разрыв уровней внутри макрорегионов колеблется от 2 раз на Урале (без Тюменской области) до 3 раз на Северо-Западе. Разница же Тюменской области с Ивановской составляет 12 раз, а с Дагестаном – 16 раз. На Европейском Севере, в Северной Сибири и на Дальнем Востоке на высоких показателях объемов ВРП и промышленного производства сильно скажутся северные удорожания.

В России сложилась своеобразная мозаика весьма разнородных, выделенных в разное время и по различным основаниям областных единиц. Это приводит к сложностям в проведении региональной политики, направленной на сближение уровней социально-экономического развития регионов, комплексное использование их ресурсов, финансовую самодостаточность и безопасность региона.

По оценкам В. В. Кистанова [5] эти обстоятельства существенно затрудняют производственно-коммерческую ориентацию товаропроизводителей, формирование емких и разносторонних региональных рынков, усложняют и ослабляют территориально-комплексное планирование и прогнозирование, хозяйственное и социальное самофинансирование регионов, не способствуют успешной реализации экономической реформы, ее целесообразной регионализации, осуществлению прогрессивных тенденций к территориальной интеграции хозяйства, налаживанию эффективного управления.

В этих условиях невозможно проведение качественного долгосрочного прогнозирования по существующим малоразмерным субъектам Федерации, что значительно снижает ценность многочисленных целевых программ и стратегий развития регионов, которые создаются в отрыве от тенденций развития крупных экономических зон. Ослабляется и финансовый потенциал регионов, обеспечивая аккумуляцию финансовых средств в федеральных центрах.

Узкие территориальные границы субъектов Федерации препятствуют формированию полноценных регионально-хозяйственных комплексов – Московского индустриального, Курской магнитной аномалии, Средневолжского и Южно-Сибирского индустриально-аграрных и других, что отрицательно отражается на уровне экономической, продуктовой безопасности этих регионов. Кроме этого, преобладание мелких территориально-организационных структур усиливает стремление к местничеству и ослаблению федеральной целостности.

Однако в существующей системе государственно-территориального устройства России немногочисленные крупные областные регионы (Московская, Свердловская области, Краснодарский, Красноярский края и др.) демонстрируют свои явные преимущества перед преобладающими мелкими. Это касается структуры, величины производственных ресурсов (в частности трудовых), масштабов территориально-хозяйственного комплекса (в первую очередь набора отраслей специализации) и объемов промышленного и сельскохозяйственного производства, уровней регионального экономического и социального развития – доходов населения, относительной финансово-бюджетной обеспеченности и привлекательности предпринимательского и инвестиционного климата.

Отдельные республики (Татарстан, Башкортостан, Саха (Якутия)), а также богатые края и области (доноры) получили огромные выгоды за счет присвоения дифференциальной ренты при добыче полезных ископаемых и развития экспортно-ориентированных отраслей, весомые преимущества перед маломощными областями. В итоге крупные регионы превосходят остальные по численности населения почти в 30 раз, величине продукции промышленности – более 25, валового регионального продукта на душу населения – до 15, душевым денежным доходам – 7, благоприятности предпринимательской среды (рейтинговые оценки) – до 5 раз [2. С. 49].

Территориальная дифференциация денежных доходов населения в основном соответствует региональным уровням экономического развития. Но количество низкодоходных регионов превышает число средне- и высокодоходных в гораздо большей степени (1,6 раза). Низкодоходных областных образований также больше всего в Южном (9/10) и Центральном (4/5) макрорегионах.

Низкодоходные, как и экономически низкоуровневые, – это в основном небольшие, мало-ресурсные территории, хотя отставание доходности от экономического развития коснулось и крупных областных единиц: Московской, Нижегородской, Волгоградской, Оренбургской областей и Красноярского края.

Разрыв показателя Тюменской области с Читинской достигает более 4 раз, а с Ингушетией – почти 7 раз. На высоких доходах в некоторых восточных и северных районах отражаются северные надбавки и горная рента. По показателю соотношения среднедушевых денежных доходов с величиной прожиточного минимума Тюменская область превосходит Читинскую почти в 5 раз, а Ингушетию – в 7 раз. Самарской области Читинская уступает почти вчетверо.

В тесной связи с рассмотренными показателями находится бюджетная обеспеченность (зависимость от федерального бюджета). Высокая обеспеченность (малая зависимость) характерна для таких крупных регионов, как Башкирия, Татария, Красноярский край, Нижегородская, Самарская, Свердловская, Челябинская, Тюменская, Иркутская области. Низкие показатели свойственны главным образом малым национальным образованиям. Почти треть регионов – высокودотационные. Большая часть областных единиц высокой и повышенной бюджетной обеспеченности относится к крупным территориям, а среди регионов низкой и пониженной обеспеченности, помимо национальных автономий, – 4/5 небольших областей (Ивановская, Костромская, Тамбовская, Псковская, Пензенская, Астраханская и др.).

Согласно рейтингу предпринимательского (особенно инвестиционного) климата, конкурентоспособных возможностей 45 % областных регионов имеет низкую и пониженную привлекательность и только 30 % – повышенную и высокую.

По уровню экономического развития (ВРП на душу населения) количество регионов низкого уровня составляет чуть больше, чем среднего и высокого вместе взятых. Особенно велико оно в Южном (9/10) и Центральном (2/3) федеральных округах: в первом из-за сильного спада и дестабилизации развития экономики вследствие чеченской войны, а во втором, главным образом, из-за свертывания производства на предприятиях военно-промышленного комплекса, а также маломасштабности областных единиц.

Если рассматривать распределение областей, краев Российской Федерации по уровням валового регионального продукта, то выше среднероссийского уровня выделяются регионы и округа с традиционной сырьевой ориентацией и имеющие высокий промышленный потенциал (рис. 1). Но дифференциация между средним по России уровнем и регионами увеличивается. Темп роста валового дохода на душу населения в сильных регионах опережает темп роста этого показателя в слабых.

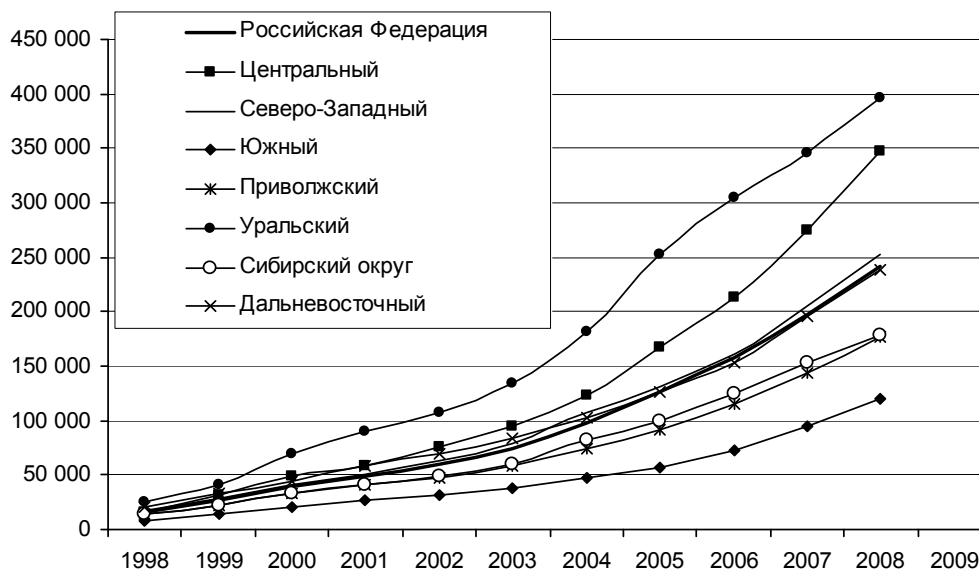


Рис. 1. Динамика валового регионального продукта на душу населения по федеральным округам Российской Федерации, руб./чел.

Лидерами являются Москва, Санкт-Петербург, Чукотский автономный округ, Сахалинская область. Эти графики иллюстрируют усиливающиеся центробежные тенденции в развитии регионов даже среди традиционно лидирующих. При этом подавляющая часть российских регионов (до 70 %) попадают в «коридор» регионов, имеющих ВРП на душу населения 40–70 % среднероссийского уровня, и эта тенденция не претерпевает изменений.

Таблица и рис. 2 иллюстрируют распределение регионов по отклонению валового регионального продукта на душу населения от среднероссийского уровня. Тенденция смещения массовой доли регионов, имеющих существенное отклонение от уровня в среднем по России, окрепла. Если в 1998 г. массовая доля регионов (до 80 %) находилась в сегменте регионов, имеющих ВРП на душу населения от 40 до 100 % среднероссийского уровня, то к 2009 г. пик массовой доли сужается, возрастает и смещается в сторону более «бедного» состава – 50–60 %. Количество регионов, оцениваемых как «бедные», возрастает.

Соотношение валового регионального продукта на душу населения  
к уровню в среднем по России в 2008 г., %

	к ВРП на душу населения округа, %	к ВВП на душу населения России, %
Сибирский федеральный округ		73,9
Республика Алтай	50,5	37,3
Республика Бурятия	73,9	54,6
Республика Тыва	43,7	32,3
Республика Хакасия	77,2	57,0
Алтайский край	60,1	44,4
Красноярский край	70,6	52,1
Иркутская область	143,4	105,9
Кемеровская область	102,0	75,4
Новосибирская область	114,2	84,4
Омская область	97,7	72,1
Томская область	98,0	72,4
Читинская область	136,0	100,4

В России региональный состав расслаивается, причем число регионов и городов федерального значения (Москва, Санкт-Петербург), относящихся к категории «богатых» регионов и имеющих ВРП, превышающий среднероссийский уровень (нередко в разы), остается не-

большим и фактически неизменным (рис. 2). В то же время возрастает количество регионов с уровнем ВРП ниже среднероссийского и это в значительной мере становится фактором, влияющим на безопасность экономики страны. Можно по-разному объяснять причины этой ситуации и обсуждать ее положительные и отрицательные стороны, но, как показывают проведенные нами исследования, финансовая безопасность в ее количественных оценках в рамках разработанных методических подходов не отражает тревожных тенденций.

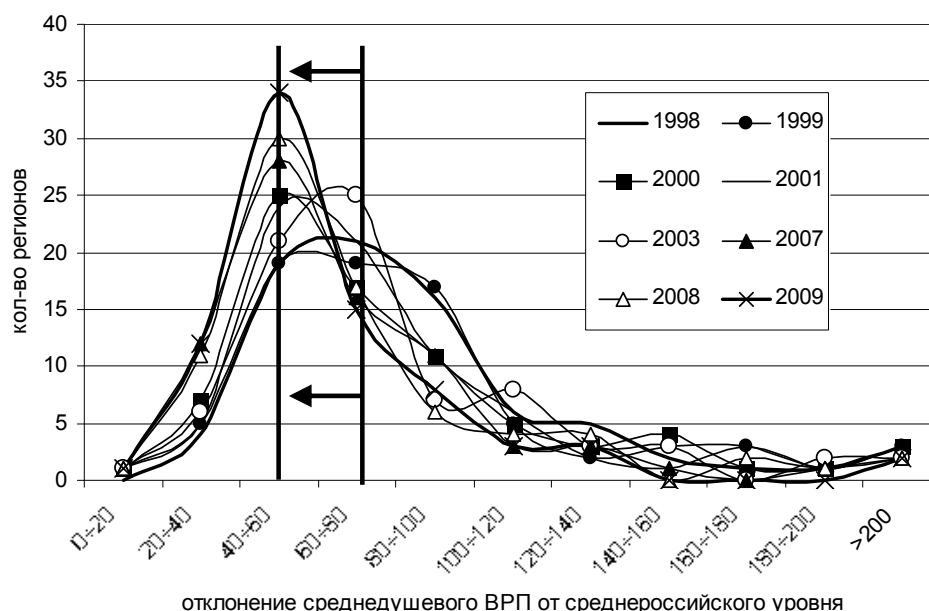


Рис. 2. Распределение регионов по доле ВРП на душу населения

Это прослеживается при анализе уровней финансовой безопасности Российской Федерации с помощью оценки по методике на основе хорошо зарекомендовавшего себя метода индикативного анализа (А. И. Татаркин, А. А. Ку克林 и др.) [6; 7]. Несмотря на то, что критерии не могут восприниматься как прямое руководство к действию, такие методики дают представление о тенденциях, реализуя определенный исследовательский подход и уровень развития науки. На рис. 3 представлена динамика одного из показателей уровня финансовой безопасности – отношение расходов консолидированного бюджета Российской Федерации к валовому внутреннему продукту.

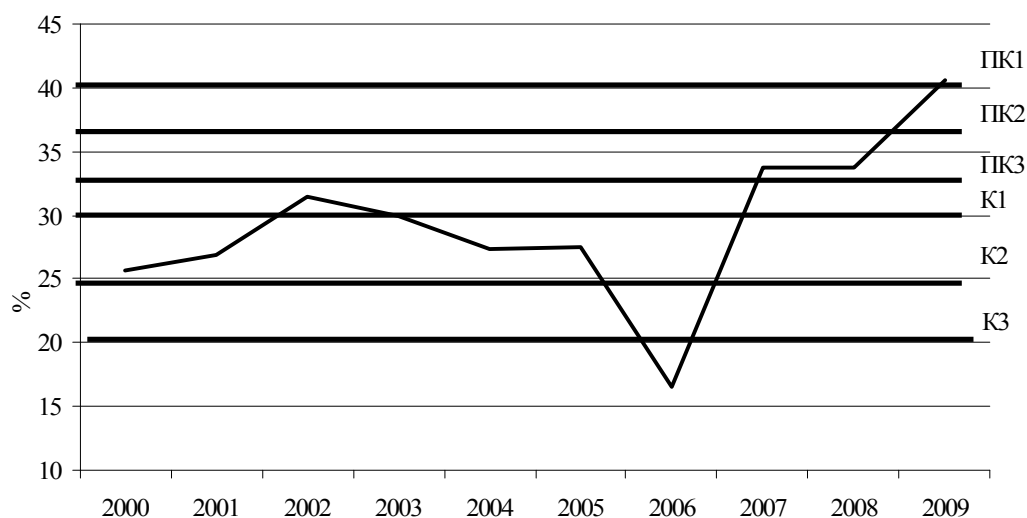


Рис. 3. Динамика отношения расходов консолидированного бюджета Российской Федерации к валовому внутреннему продукту

Кривая, отражающая эту динамику, иллюстрирует в целом положительную ситуацию – с 2006 г. из кризисной зоны показатель «перешел» в предкризисную. Другие показатели финансовой безопасности (отношение кредиторской задолженности предприятий к валовому продукту, сальдированного финансового результата предприятий к валовому продукту), рассчитываемые в рамках этого подхода, также не вызывают особого беспокойства.

Все эти аспекты прямо или косвенно влияют на уровень безопасности регионов, национальной безопасности страны и не могут быть вынесены за пределы рассмотрения проблем финансовой безопасности, так как такое территориальное устройство формирует серьезные противоречия в экономике региона и межрегиональных отношений, является серьезным фактором неустойчивого развития. Федеральный центр не может эффективно контролировать управление регионами не только из-за большого количества этих административно-территориальных единиц (без федеральных округов), но и их неоднородного состава и статуса.

Если рассматривать систему показателей безопасности, выделив критерии финансовой безопасности и их пограничные уровни, то можно сделать вывод о несоответствии значений этих показателей реальной ситуации в экономике и финансах. Показатели экономического развития страны и регионов, особенно ориентированных на экспорт сырья, демонстрируют замедление темпов. Конечно, такое рассмотрение является оценочным, так как не учитывает изменения применительно к регионам многих внешних и внутренних условий. Но такая ситуация определяет необходимость пересмотра критериев и их предельных уровней, разработки других, более гибких подходов к оценкам уровней безопасности, особенно в период экономического кризиса. В настоящее время возможность получения объективной оценки состояния финансовой безопасности регионов страны оценивается нами как невысокая. Снижение же качественной оценки уровня финансовой безопасности не позволяет в полной мере реализовывать прогностическую функцию науки и ограничивает практическое ее применение в разработке систем управления экономической безопасностью и региональной экономической политики.

### Список литературы

Экономическая безопасность России. Общий курс: Учебник / Под ред. В. К. Сенчагова. 2-е изд. М.: Дело, 2005. 896 с.

Кистанов В. В. Объединение регионов России (преимущества для управления и предпринимательства). К реформе территориального. М.: Экономика, 2007. 151 с.

Межевич Н. А. Экономический анализ региона. СПб.: Изд-во С.-Петербург. ун-та, 2007. 169 с.

Исаев Э. А. Финансовый потенциал крупного экономического региона / Под. ред. Ю. И. Любимцева. М.: Экономика, 2007. 206 с.

Кистанов В. В. Государственно-территориальное устройство России – на экономическую основу // Экономист. 1993. № 8.

Экономическая безопасность Свердловской области / Э. Э. Россель, Г. А. Ковалева, Н. Н. Беспмятных, Н. И. Духова, А. И. Татаркин, А. А. Куклин, О. А. Романова, А. В. Калина и др.; под ред. Г. А. Ковалевой, А. А. Кукулина. Екатеринбург: Изд-во Урал. ун-та, 2003.

Комплексная методика диагностики экономической безопасности территориальных образований Российской Федерации / А. И. Татаркин, А. А. Куклин, А. Л. Мызин, А. В. Калина и др. Препринт. Екатеринбург: УрО РАН, 2001.

*Материал поступил в редколлегию 20.11.2010*

**E. A. Filimonova**

### REGIONAL ASYMMETRY AS A FACTOR IN EASING FINANCIAL SECURITY

This article explores contemporary issues of economic development of the Russian regions. Identify the main features and trends. It is shown that the disparity between the development of the regions of the Russian Federation increases. Determined that the assessment of the level of financial security to objectively describe the State of the economy.

*Keywords:* security, financial security, gross domestic product differentiation, development of the regions.