

**СЛОЖЕНИЕ В XVII–XVIII ВЕКАХ ЕДИНОГО КОМПЛЕКСА ПРЕДМЕТОВ
МАТЕРИАЛЬНОЙ КУЛЬТУРЫ КОРЕННОГО И РУССКОГО НАСЕЛЕНИЯ
ПРИЕНИСЕЙСКОГО КРАЯ***

В первой половине XVII в. большая часть территории Средней Сибири (т. е. фактически Приенисейского края) вошла в состав Русского государства и здесь появилось пришлое население, численность которого быстро росла. Как известно, уже к концу XVII в. русское население в Сибири по численности сравнялось с коренным. Аналогичная ситуация, видимо, имела место и в Средней Сибири в пределах русских границ. В начале XVIII в., после угона джунгарами кыргызов и строительства Второго Абаканского, а затем Саянского острогов, в состав Русского государства вошла оставшаяся часть территория юга края до Западного Саяна и здесь также появилось постоянное русское население, которое к концу столетия было уже достаточно многочисленным. В регионе сложились целые районы чересполосного расселения русских людей и коренных жителей [Быконя Г. Ф., 1981. С. 110], и в ходе интенсивного русского аграрного освоения шли процессы этнического смешения [Москаленко С. В., Скобелев С. Г., 2003]. Таким образом, в течение указанного периода явно имели место контакты в области материальной культуры между русским и коренным населением, что неизбежно должно было найти отражение в археологических памятниках этого времени.

Целью данной работы является выявление в составе археологических материалов комплекса предметов материальной культуры, бывшего единым как для русского, так и для коренного населения региона. В число рабочих задач входит изучение общих черт в домостроении, комплексе вооружения, конском снаряжении, инструментарии, предметах быта, украшениях и орнаменте, керамике и т. д.

Хронологические рамки исследования включают в себя период совместного проживания на одной территории русского и коренного населения, нашедший отражение в раскопанных к настоящему времени археологических памятниках, преимущественно относящихся к XVII–XVIII вв.

К настоящему времени мы имеем в своем распоряжении материалы раскопок достаточно большого количества памятников как местного, так и пришлого, преимущественно русского населения региона. Здесь были исследованы объекты как погребального, так и поселенческого характера. К числу могильников коренных жителей относятся: Абаканская Степь (раскопки В. В. Радлова – материалы не опубликованы, вещевой комплекс хранится в ГИМ – коллекции Р20/44а, Р20/50а, Р21/26а, Р21/11б); Енисей (раскопки А. А. Адрианова – материалы не опубликованы, вещевой комплекс хранится в ГИМ – коллекция 43/21а); Оты, Хызыл-Аал и Бельтыры (раскопки А. Н. Липского – материалы частично опубликованы, часть вещевого комплекса выставлена в экспозиции «Хакасия после татаро-монгольского нашествия» в ХРКМ) [Липский А. Н., 1949]; Линево I (за протокой) (раскопки Н. В. Нащекина – материалы не опубликованы, часть вещевого комплекса выставлена в витрине «Кыргызский каганат до XVII в.» в КККМ); Черновая V, Черновой Лог II и у г. Суханихи [Гаврилова А. А., 1964а. С. 1–27; 1964б]; группы погребений по р. Табат, включая курган № 2 из состава средневекового могильника Ортызы-Оба, где была похоронена шаманка с большим набором сопроводительного инвентаря [Худяков Ю. С., 2002а; Худяков Ю. С., Скобелев С. Г., 1984]. Изучены одиночные погребения

* Работа выполнена при финансовой поддержке РГНФ (проект № 07-01-00434а).

ния – Означенное (материалы не опубликованы, часть вещевого комплекса выставлена в витрине «Кыргызский каганат до XVII в.» в КККМ), Иннокентьевский [Николаева И. Б., 1963. С. 120–122], Курагино [Митько О. А., 2003] и др. Общая характеристика материалов из большинства этих памятников нами уже была дана [Скобелев С. Г., 2003а; 2003б]. Ряд поздних могильников (Монашка, Шишка, Высокое, Бадалык, Чегерак, Чегерак I, Койбалы, Койбалы I, Новоселовская Гора, Коя I, II и III и др.) и одиночных погребений (Березка, Солонцы, Киприно) в последние годы изучены силами археологического отряда НГУ (раскопки С. Г. Скобелева и О. Митько). На территории региона частично исследовано раскопками и единственное пока известное поселение (Айканова Деревня) [Мандрыка П. В., 1992], принадлежащее коренным жителям и датируемое второй половиной XVII – началом XVIII в. [Скобелев С. Г., Мандрыка П. В., 1999]. Одновременно в Приенисейском крае раскапывались и археологические памятники русского происхождения XVII–XVIII вв. Так, изучены поселения промышленников в устье р. Промысловой на крайнем севере региона (раскопки Н. К. Ауэрбаха – материалы частично опубликованы, вещевой комплекс хранится в КККМ, кол. 1375) [Макаров Н. П., 1989. С. 145, 182], часть Красноярского острога [Николаева И. Б., 1963. С. 115–120], часть Покровского кладбища в Красноярске [Тарасов А. Ю., 2000], полностью двор Саянского острога (раскопки С. Г. Скобелева и А. В. Шаповалова), поселение Соян-Сеё у Саянского острога [Худяков Ю. С., 2000] и наземная постройка (заимка) на поселении у с. Дрокино на р. Кача (раскопки Л. В. Новых – материалы не опубликованы, сведения о них любезно предоставлены автором). Проведено предварительное археологическое обследование г. Енисейска со вскрытием ряда участков культурного слоя, где обнаружены как строительные остатки, так и русские погребения, главным образом, видимо, XVIII в. [Тарасов А. Ю., 2006]. Совокупный вещевой материал исчисляется тысячами экземпляров. Несколько десятков из числа этих предметов могут быть общими как для русских, так и для коренных жителей. На этой источниковой базе можно решить ряд важных вопросов развития материальной культуры коренного и русского населения в указанный период, в том числе и взаимовлияний. Важность и актуальность

такого изучения объясняется тем, что до сих пор, несмотря на большое количество работ исторического характера, посвященных вопросам взаимовлияний в сфере материальной культуры, не известен конкретный состав предметов вещевого комплекса, бывшего единым как для русского, так и для коренного населения. Его выявление и характеристика позволят наполнить материальным содержанием сведения письменных источников и выводы историко-культурного характера, сделанные нашими предшественниками. Кроме того, с учетом имеющих место в археологических исследованиях попыток преимущественного выделения в составе материалов из раскопок поздних погребений коренных жителей вещей русского происхождения и малого внимания к выявлению предметов местного происхождения в русских памятниках, результаты данной работы позволят в дальнейшем более определенно говорить именно о взаимовлияниях, а не только о русских влияниях на материальную культуру местного населения.

В ходе раскопок поселенческих памятников коренных жителей данного времени выявлен пока лишь один тип жилищ – землянки. Устройство этих жилищ принципиально ничем не отличается от землянок, построенных русскими людьми. Так, изученная П. В. Мандрыкой на Айканском селище (деревня известного по данным письменных источников второй половины XVII в. знатного кыргыза Айкана, состоявшего на службе в Красноярском остроге) землянка [Мандрыка П. В., 1992. С. 9] по своим размерам (4 × 4 м) и конструкции (котлован глубиной до 1,5 м с остатками деревянного сруба и вертикально стоявших столбов для поддержания крыши вдоль стен) близка раскопанной Ю. С. Худяковым, несколько меньшим по размеру жилищам на памятнике XVIII в. Соян-Сеё у рва Саянского острога, в которых обнаружены фрагменты русской керамики и проушной вислобушный топор русского типа [Худяков Ю. С., 2000. С. 123–124]. Последние, вероятно, сооружены служилыми людьми для временного проживания в ходе строительства Саянского острога; возможно, в них жили и позднее. К сожалению, в связи с очень малым числом изученных на территории региона жилищ, пока нет возможности точно определить, к какой именно культурной традиции относятся сооружения этого вида. Но исходя из сведений о преимущественно кочевом образе жизни коренных жите-

лей, проживавших в жилищах переносного типа, а также давней русской традиции сооружения жилых землянок и полуземлянок, землянки на Айканском селище были построены, видимо, под влиянием русского населения, тем более, что сам Айкан состоял на русской службе. Наземных жилищ, принадлежащих коренным жителям, на территории региона пока не выявлено, за исключением остатков сгоревшей постройки типа чума (берестяной юрты «иб»), стоявшей на берегу Енисея в месте, где значительно позднее возник Саянский острог (остатки постройки изучены в ходе раскопок острога). Однако на площади Саянского острога в культурном слое русского времени зафиксирована такая интересная деталь, как ямки для золы из печей, вырытые в непосредственной близости от жилых построек – угловой башни и дома приказчика. Именно эта характерная черта известна в этнографии хакасов. Зола, являвшаяся продуктом горения, наделялась ими такими же магическими и охранительными действиями, как и огонь. Ее нельзя было разбрасывать в разные стороны, а следовало ссыпать в специальные зольные ямы, куда не допускалось бросать мусор [Бутанаев В. Я., Монгуш Ч. В., 2005. С. 85]. И в ямках для золы на площади Саянского острога фиксировались только зола и мелкие угольки, иного мусора там не отмечалось. Судя по фамилиям ряда служилых людей острога, в нем несли службу и проживали и выходцы из коренного населения региона. Видимо, они и привнесли в культуру быта гарнизона этот свой обычай. Соответственно, вхождение части коренных жителей в состав русского населения, начиная еще с XVII в., способствовало широкому распространению одних и тех же предметов материальной культуры сразу в обеих этнических сферах.

В период с начала XVII и по начало XVIII в. на территории региона шли ожесточенные боевые действия, и вплоть до 60-х гг. XVIII в. сохранялась военная угроза со стороны джунгар. Поэтому одними из характерных вещей в памятниках данного периода являются предметы вооружения. Сравнения их показывают, что какой-либо заметной разницы между предметами из памятников коренного населения и русских поселений в целом не прослеживается.

Элементов защитного вооружения известно немного. Но даже несколько разнотипных

панцирных пластин, найденных в шаманском погребении Ортызы-Оба [Худяков Ю. С., Скобелев С. Г., 1984. С. 110–113] и в землянке Айканского селища [Скобелев С. Г., Мандрыка П. В., 1999. С. 212], пластина из кургана № 3 могильника Койбалы I [Скобелев С. Г., 2001. С. 134] аналогичны таким же предметам из состава культурного слоя Саянского острога (рис. 1). Предметов наступательного вооружения в ходе раскопок получено значительно больше. Так, почти все типы железных черешковых наконечников стрел из памятников коренного населения, в том числе и бытовавшие явно с дорусского времени (узкие небольшого размера, несколько расширяющиеся к острию со слабо выраженными ребрами жесткости по кончику пера и с треугольным оформлением острия, вытянуто-ромбические, срезни вильчатые и ромбовидные), находят свои полные аналогии в культурном слое Саянского острога [Скобелев С. Г., 2002. С. 178–180]. Все костяные и роговые наконечники из погребения Курагино [Митько О. А., 2003. С. 221], могильника Коя III [Выборнов А. В. и др., 2003. С. 51], Айканского селища [Скобелев С. Г., Мандрыка П. В., 1999. С. 213] и Саянского острога [Скобелев С. Г., 2002. С. 180–183] абсолютно аналогичны друг другу. В памятниках местного и русского происхождения найдено всего по одной роговой свистунке на стрелу бочонковидной формы с прямоугольными отверстиями, но эти предметы как будто вышли из-под руки одного мастера [Скобелев С. Г., Мандрыка П. В., 1999. С. 209–210, 213; Скобелев С. Г., 1999в. С. 191, 197]. В обнаруженных в культурном слое Саянского острога роговых заготовках для деталей луков уверенно читаются очертания центральных, плечевых накладок и клиновидных вкладышей луков, аналогичных обнаруженным в погребениях могильников Монашка и Высокое, одиночном погребении Солонцы [Скобелев С. Г., 1999б. С. 177; Нечипоренко В. Н. и др., 2004].

Большинство известных находок предметов вооружения были широко распространены на территории Евразии как в русское, так и дорусское время. Например, в Приенисейском крае, как писал первый енисейский губернатор А. П. Степанов, коренные жители и русские люди изготавливали одинакового вида луки и стрелы еще в 20-е гг. XIX в. [Степанов А. П., 1997. С. 73]. Поэтому определить происхождение как защитного, так и наступательного неогнестрельного вооружения, ши-

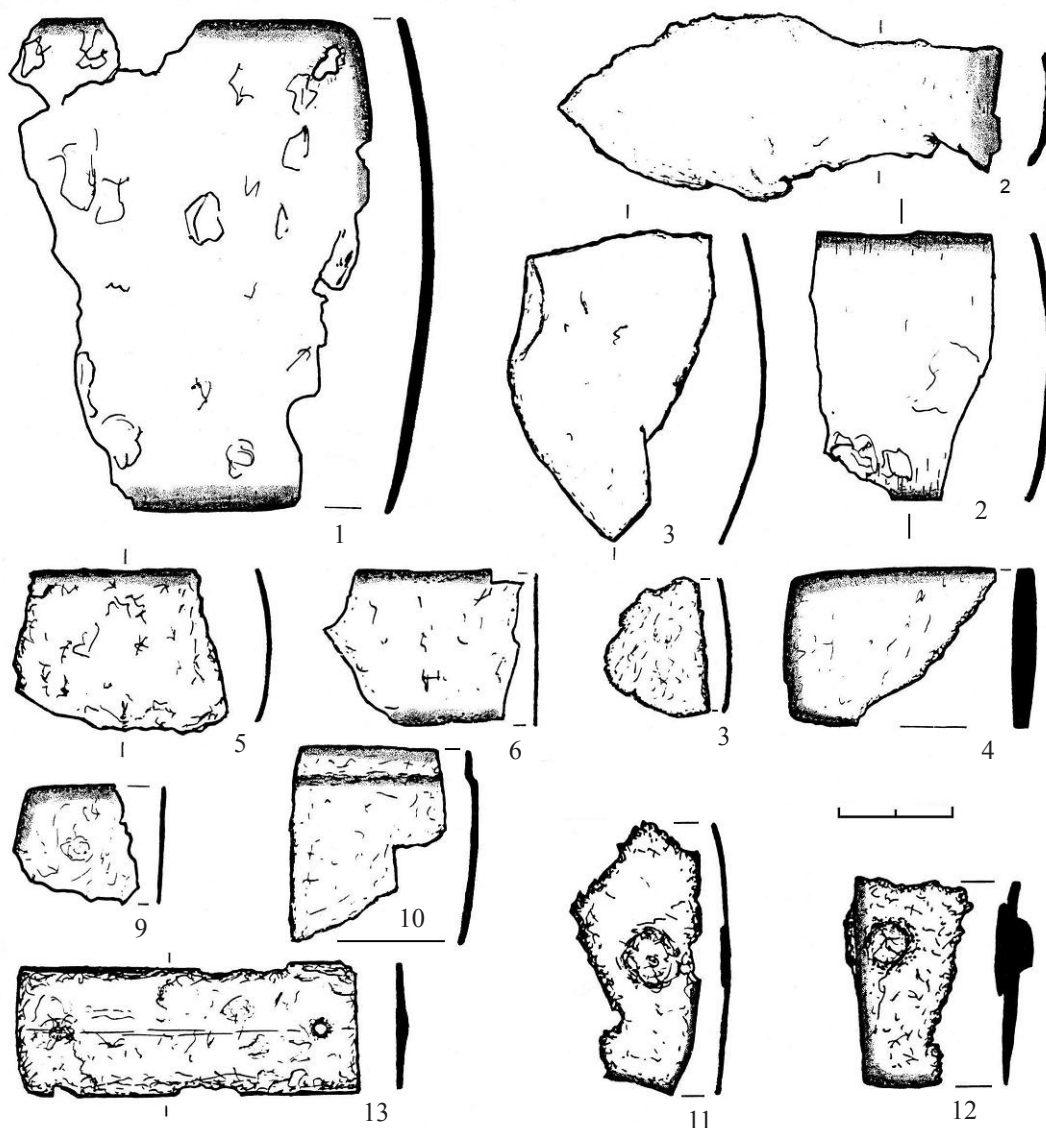


Рис. 1. Разнотипные детали защитного вооружения с площади Саянского острога (железо)

роко представленного в памятниках русского и коренного населения, пока не представляется возможным. Уверенно о русском происхождении можно говорить лишь относительно большинства предметов огнестрельного оружия [Скобелев С. Г., 2006].

В обеих этнических средах были распространены и одни из главных тогда инструментов повседневного пользования – топоры и ножи. Так, железные проушные, вислобушные, обычно коротколезвийные, топоры из поздних погребений коренных жителей [Худяков Ю. С., 2002б. С. 207–209] и ножи крупных размеров из Айканского селища [Скобелев С. Г., Мандрыка П. В., 1999. С. 214] имеют прямые аналогии в культурном слое Саянского острога [Скобелев С. Г., 1999в. С. 191, 196, 206] и заимки у с. Дрокино (рис. 2). Боко-

вые обкладки единственного складного ножа (или бритвы), найденного в погребении Ортызы-Оба [Худяков Ю. С., Скобелев С. Г., 1984. С. 110, 114], аналогичны железной боковой обкладке какого-то предмета (вероятно, подобного ножа) из состава культурного слоя Саянского острога (рис. 3, 1).

Многие предметы снаряжения из железа (скобчатые кресала, седельные разнотипные пробойи и гвозди разных размеров, тренчики, кольца, рамчатые пряжки крупного размера прямоугольной с фигурным оформлением передней части рамки, простой прямоугольной и трапециевидной форм) также одинаковы. Как правило, они очень просты (за исключением нескольких экземпляров пряжек с фигурным оформлением одной стороны рамки) и функциональны как у коренных жителей,

так и у русских людей. Например, единственное скобчатое кресало из культурного слоя Саянского острога (рис. 3, 2) типологически входит в круг таких изделий из поздних погребений коренных жителей (рис. 5, 1–6). Для русского населения более характерны калачевидные и близкие им по форме кресала, и такие находки имеются в составе культурного слоя острога. Но, как можно видеть, в среде русского населения использовались и более простые скобчатые кресала, широко известные у коренных жителей; наоборот, кресал калачевидной формы в их памятниках нами не обнаружено. В позднем погребении коренных жителей найдены и кресальные кремни [Худяков Ю. С., 2002а. С. 92, 96], аналогичные по виду кремням из культурного слоя Саянского острога [Скобелев С. Г., 1999в. С. 191–192, 198, 207].

Подобная ситуация прослеживается в комплексе предметов конской сбруи. Так, седельные пробой в виде двух пластин, соединенных длинными заклепками, одинарные пробой с упорами, скобы небольшого размера, распределители ремней с кольцом в основе конструкции, сбруйные накладки в виде пластины с округлым или заостренным расширением на одном из концов из погребений Ортызы-Оба, Монашка, Койбалы I, Новоселовская Гора, Абакано-Перевоз и др. аналогичны подобным предметам (или их фрагментам) с площади Саянского острога. Например, седельный пробой из согнутой вдвое полосы железа с двумя длинными заклепками из Саянского острога (рис. 3, 3) типологически очень близок пробой из погребения могильника Абакано-Перевоз (рис. 5, 7). Даже такой характерный элемент седельных пробоев из ряда погребений коренных жителей дорусского и русского времени, как упор в виде стилизованного четырехлепесткового цветка (рис. 5, 10–14), находит точную копию в культурном слое Саянского острога [Там же. С. 191, 196]. Происходящие с площади Саянского острога и, возможно, входившие в состав конского снаряжения три крупные железные рамчатые пряжки – одна подпрямоугольной формы с фигурным оформлением рамки, вторая трапециевидной формы и третья простой прямоугольной формы [Там же. С. 192, 203] имеют очень близкие аналогии в ряде памятников коренного населения как дорусского и раннего русского времени (рис. 6, 1–3), так (трапециевидного типа) и в погребениях XVIII–XIX вв.

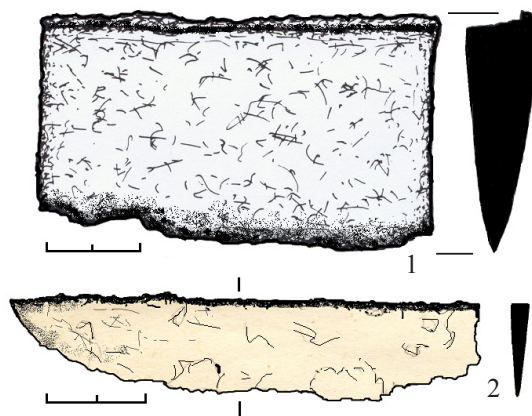


Рис. 2. Фрагменты топора (1) с площади Саянского острога и ножа (2) с площади займки у с. Дрокино (железо)

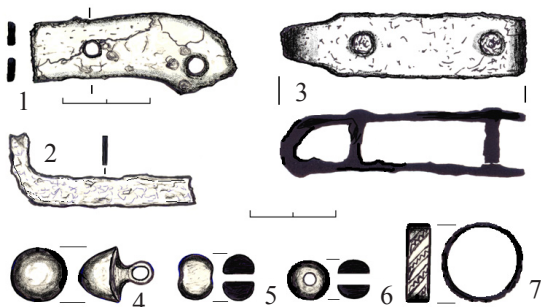


Рис. 3. Обкладка рукоятки ножа (1), кресало (2), обкладка седла (3), пуговица (4), бусины (5–6) и кольцо (7) с площади Саянского острога (1–3 – железо, 4 – бронза, 5–6 – стекло, 7 – серебро)

[Худяков Ю. С., 2002а. С. 87, 92]. Учитывая широкое распространение в местной среде качественно изготовленной лошадиной сбруи, а также известные факты покупки русскими людьми у коренных жителей, например, седел, аналогичных обнаруженных нами в ряде поздних погребений качинцев у г. Красноярск [Скобелев С. Г., Выборнов А. В., 2006], можно полагать, что главные элементы конского снаряжения, использовавшегося в обеих этнических группах, имели местное происхождение. Вероятно, это объяснялось лучшей приспособленностью его к условиям верховой езды по пересеченной местности, характерной для территории юга Приенисейского края.

Почти все принадлежности одежды и предметы украшений, найденные нами в большинстве памятников коренных жителей, имеют полные аналогии в составе культурного слоя Саянского острога и погребениях русского Покровского кладбища в Красноярске

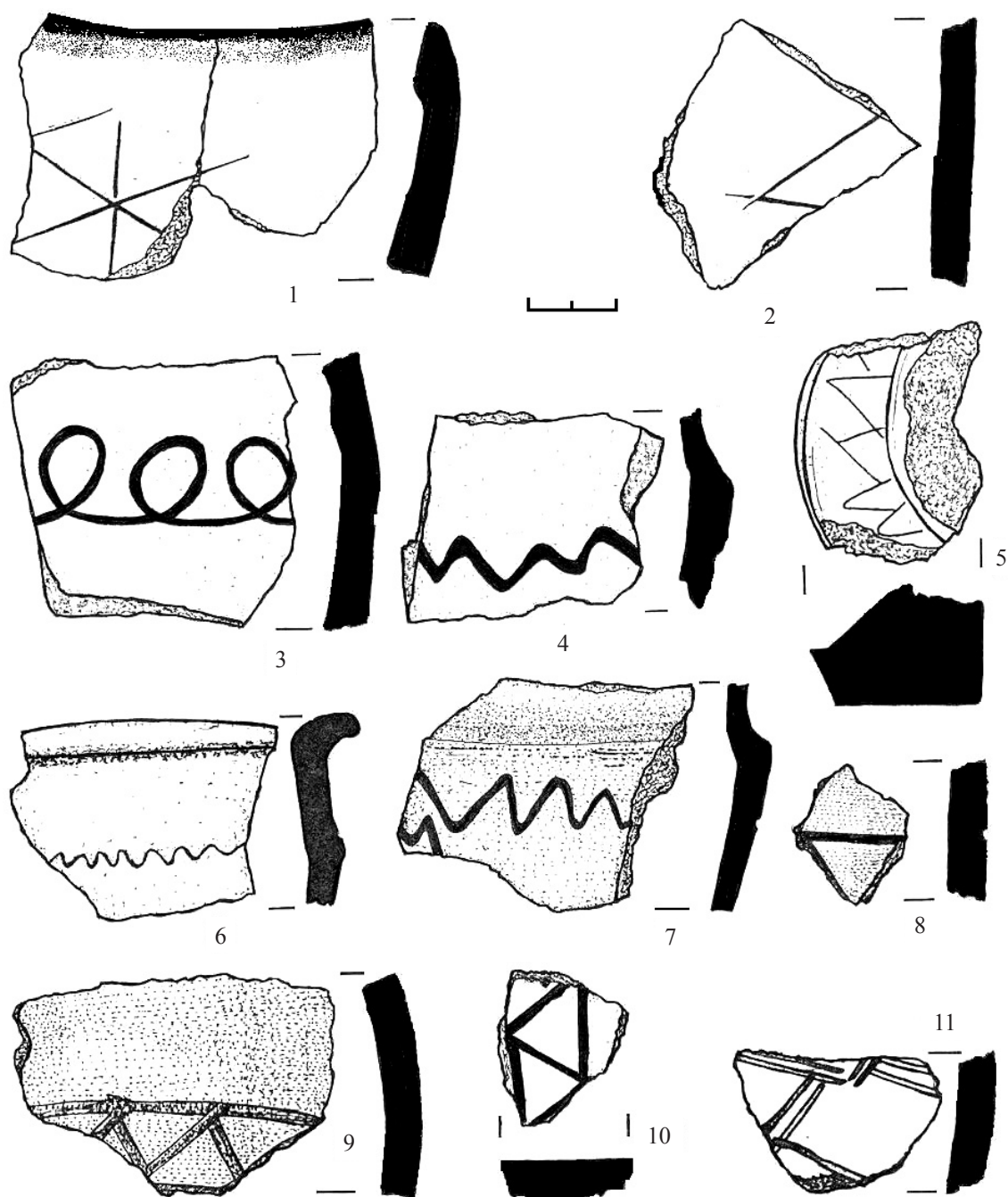


Рис. 4. Фрагменты керамических изделий с орнаментом с площади Саянского острога

[Тарасов А. Ю., 2000. С. 150]. Это бусы разных цветов из стекла, бисер преимущественно голубого цвета, стеклянные подвески в виде бусин со впаянными бронзовыми и железными проволочками, бронзовые пуговицы грибовидной и иных форм, бронзовые шаровидные бубенчики и пр. Например, грибовидной формы пуговица и различных размеров бусины из состава культурного слоя Саянского острога (рис. 3, 4–6) полностью аналогичны или типологически близки таким же предметам из

погребений могильников Монашка [Скобелев С. Г., 1984. С. 164–165], Бадалык (рис. 6, 4–7) и др. Серебряное кольцо из Саянского острога (рис. 3, 7) похоже на бронзовое колечко из погребения могильника Коя I (рис. 5, 8) и отличается от последнего лишь наличием орнамента. Бронзовый шаровидный бубенчик с ушком округлой формы из могильника Монашка [Скобелев С. Г., 1984. С. 164–165] полностью аналогичен фрагменту такого же бубенчика с площади Саянского острога [Ско-

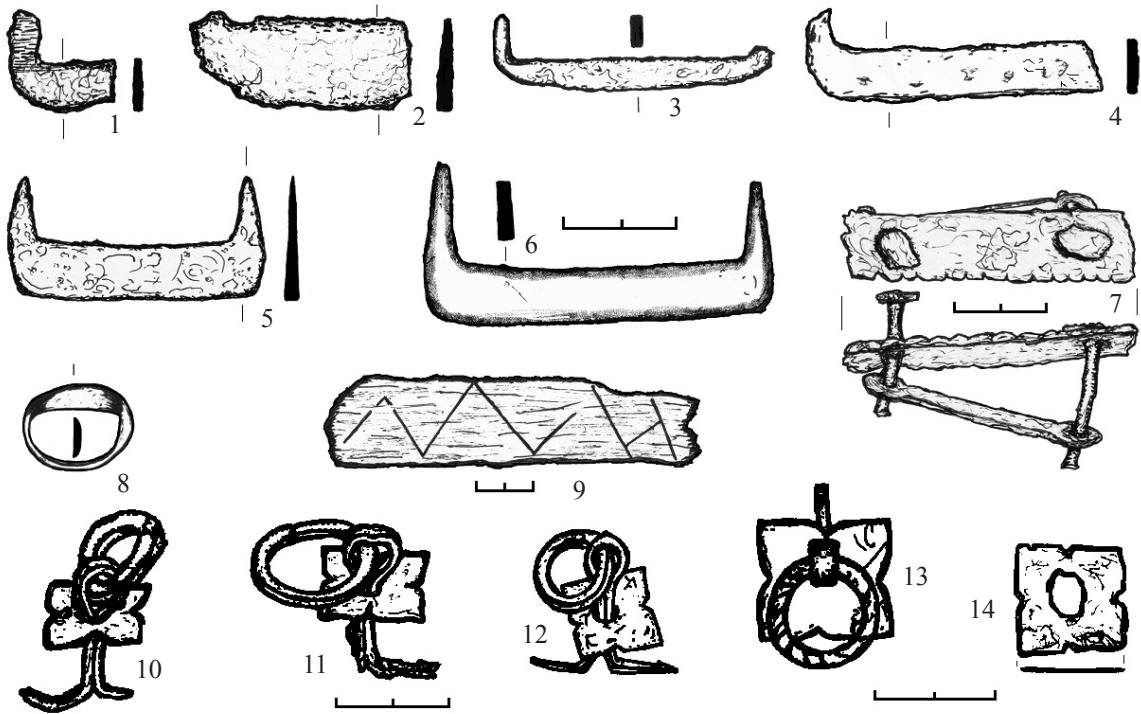


Рис. 5. Кресала (1–6), детали седел (7, 10–14), кольцо (8) и образец орнамента (9) из погребений коренных жителей (1–7, 10–14 – железо, 8 – медь (бронза), 9 – береста)

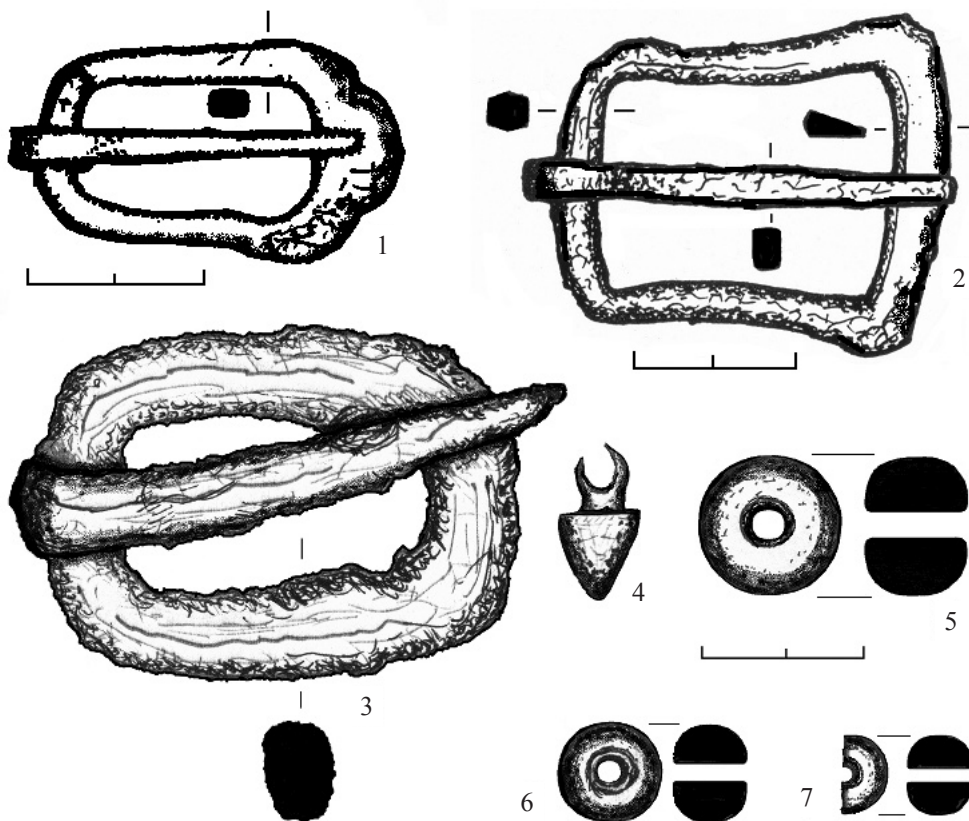


Рис. 6. Пряжки (1–3), пуговица (4) и бусины (5–7) из погребений коренных жителей (1–3 – железо, 4 – медь (бронза), 5–7 – стекло)

белев С. Г., 1999в. С. 192, 204]. Единственная найденная нами серебряная монета – «чешуйка» XVII в. из погребений коренных жителей (из могильника Высокое) сопутствует такой же единственной «чешуйке» из культурного слоя Саянского острога. Детали одежды и украшения названных видов, судя по многочисленным аналогиям в русских памятниках на иных территориях, имели преимущественно русское происхождение (или были доставлены в Сибирь через посредство русских людей). Соответственно, полностью имеют русское происхождение предметы христианского культа. Так, нательный крест из позднего погребения Ходын-Хол [Худяков Ю. С., 2002а. С. 87, 92] полностью аналогичен такому же кресту из Саянского острога [Скобелев С. Г., 2005б. С. 240–241].

Иная ситуация сложилась в сфере заимствования орнаментальных мотивов. Орнамент – в виде вписанных между двумя параллельными линиями треугольников, из памятников коренных жителей известен в единственном случае: он отмечен на фрагменте берестяного изделия из погребения Чегерак I [Митько О. А., 1991] (рис. 5, 9). Но подобные мотивы в значительном количестве присутствуют на керамике Саянского острога (рис. 4). При этом нет оснований полагать, что подобная орнаментация на русской керамике присуща ей изначально. Например, происходящая из русских памятников в Алтайском крае (деревень, образованных не позднее середины XVIII в.) [Шамшин А. Б., 1994. С. 144, 146] керамика почти аналогична по орнаментике соответствующей керамике из Саянского острога. По мнению А. Б. Шамшина, подобная орнаментация на русской керамике на Алтае появилась под влиянием телеутов [Там же. С. 145–146], а позднее была забыта. Поэтому появление на русской керамике в Саянском остроге орнаментации, находящей параллели в среде коренного населения Енисея, близкородственного телеутам, также может быть объяснено заимствованием этой культурной традиции.

Анализ немногочисленных пока находок фрагментов керамики из погребальных и поселенческих памятников коренных жителей данного периода позволяет сделать вывод, что они пользовались глиняной посудой как собственного, так и русского производства. Хорошо эту ситуацию иллюстрирует состав керамического комплекса из погребений могильника Высокое на р. Кача, где имеется как русская

керамика, так и керамика местного происхождения. Известны памятники, например курган № 4 могильника Чегерак и погребение № 4 могильника Монашка [Скобелев С. Г., 2001. С. 137; 2003б. С. 115], где присутствуют фрагменты керамики только местного происхождения, и наоборот, в Айканском селище обнаружена лишь русская керамика [Мандрыка П. В., 1992]. В культурном слое Саянского острога нами найдены фрагменты сосудов по назначению, форме, характеру изготовления и составу теста как явно русского происхождения, так и подобные тому, что в погребениях коренных жителей мы привыкли считать местными изделиями [Скобелев С. Г., 1999а]. В составе культурного слоя изученной части Красноярского острога керамика русского производства составляет подавляющее большинство находок, однако и здесь имеются изделия местного происхождения [Николаева И. Б., 1963. С. 120].

Деревянная ложка из детского погребения могильника Монашка [Скобелев С. Г., 2005а. С. 89] аналогична подобному костяному предмету (черенку ложки) с площади Саянского острога [Скобелев С. Г., 1999в. С. 192, 199]. Деревянные миски и ложки распространялись в обеих этнических средах как изделия, преимущественно, русского происхождения [Скобелев С. Г., 2005а].

В памятниках русского происхождения имеется также большое количество вещей или элементов их оформления, не находящихся аналогий в погребениях и поселении коренных жителей данного региона, но известных в синхронных археологических памятниках или этнографических материалах с соседних территорий (например, хорошо археологически изученного Томского Приобья) [Дульзон А. П., 1952; 1953; 1955а,б; 1957; Плетнева Л. М., 1990; 1997; Семенова В. И., 2005]. Это относится к деталям огнестрельного оружия (части ружейных замков, ружейные кремни, костяные спусковые крючки, мерки для пороха), панцирным пластинам круглой формы, инструментам (резцы, шилья, проколки, точила, роговые рукояти), принадлежностям рыболовного снаряжения (крючки, каменные грузила), каменным, костяным и керамическим головкам курительных трубок разных форм, костяным гребням, украшениям (перстни-печатки). Например, на Енисее в археологических памятниках коренных жителей не найдено ни одной головки курительной трубки из

камня и глины, а на Оби они известны. И наоборот, в памятниках коренных жителей мы иногда находим предметы, не имеющие аналогов в местных русских, но известные в русских памятниках на соседних территориях или на Руси (втоки и части втулок копий, боевой вислообушный топор с расширенным лезвием, узкие брусковидные наконечники стрел с сильно удлинненным пером прямоугольного сечения и прямоугольной режущей частью, бронзовая обойма ножа, проушной молоток, железные ключи от замков, бронзовый наперсток, шарнирные ножницы, стремяна и удила разных типов, пряжки в виде круга со срезанным сегментом, маленькая щитковая пряжка, пуговицы восьмерковидной формы, пластинчатые ажурные серьги, перстни со вставками и т. д.). Так, сошник с плечиками из могильника Чегерак имеет большое количество аналогий в средневековых памятниках Европейской части нашей страны [Скобелев С. Г., 1998], но на Енисее ничего похожего на русских поселениях не найдено. Данные обстоятельства означают, что все перечисленные предметы могли использоваться одновременно коренным и русским населением изучаемого нами региона.

В то же время в памятниках коренного и русского населения присутствуют предметы, которые являются принадлежностью лишь одной из этнических сред. Так, в погребениях коренных жителей региона и соседних территорий найдены характерные бронзовые сегментовидные подвески («солнечное колесо»), предметы шаманского культа («стреляющий змей»), дудкообразные шаркунцы и др., наконечники из толстых ниток с вплетенными бусами, подвесками и пуговицами, серебряная височная подвеска в виде женской фигуры, которые никогда еще не встречались в памятниках русского происхождения. Одновременно в этих погребениях, выполненных по дохристианской обрядности, никогда не встречаются обычные для русского населения нательные кресты и бронзовые нательные иконки, хотя можно допустить, что некоторыми местными жителями они могли рассматриваться лишь как украшения. Данные обстоятельства можно объяснять этнографическими особенностями культур коренного населения и русских людей, чем они, собственно говоря (наряду с особенностями быта, хозяйства и мировоззрения), и отличались друг от друга.

Наличие большого количества предметов, находящихся в употреблении одновременно как у коренных, так и у русских жителей региона в XVII–XVIII вв., позволяет сделать вывод о том, что в течение первоначального этапа освоения территории Приенисейского края между ними существовали очень тесные связи в сфере материальной культуры. Сложение единого вещевого комплекса ускорялось тем, что ряд категорий предметов был широко распространен в Сибири как части Евразии и в дорусское время (многие предметы вооружения, снаряжения, конской сбруи, отдельные элементы украшений). Вместе с тем с приходом русских людей уже в XVII в. в употреблении у коренных жителей в большом количестве появилось много новых вещей русского происхождения (или производимых на месте по таким образцам), а также предметов импорта из зарубежной Европы. Одновременно русские люди быстро заимствовали (приобретали или производили по местным образцам) предметы вещевого комплекса материальной культуры коренных жителей [Скобелев С. Г., 2003а]. В результате уже к концу XVII в. в регионе явно сложился, а в течение XVIII в. развивался единый как для коренного, так и для русского населения крупный по объему комплекс предметов материальной культуры, нашедший убедительное отражение в материалах археологических памятников.

Список литературы

Бутанаев В. Я., Монгуш Ч. В. Архаические обычаи и обряды саянских тюрков. Абакан, 2005. 200 с.

Быконя Г. Ф. Заселение русскими Приенисейского края в XVIII в. Новосибирск, 1981. 248 с.

Выборнов А. В., Нечипоренко В. Н., Скобелев С. Г. Новая разновидность погребального обряда на среднем Енисее в позднем средневековье – начале Нового времени // Археология Южной Сибири и Центральной Азии позднего средневековья. Новосибирск, 2003. С. 46–58.

Гаврилова А. А. Отчет о работах 1963 года позднечувствительного отряда Красноярской экспедиции. Л., 1964а. 32 с. (Архив ИА РАН: Р-1, № 2746).

Гаврилова А. А. Могилы поздних кочевников у горы Суханихи на Енисее // СА. 1964б. № 2. С. 164–170.

Дульзон А. П. Чулымские татары и их язык // Учен. зап. ТГПИ. Т. 9. Томск, 1952. С. 76–211.

Дульзон А. П. Поздние археологические памятники Чулыма и проблема происхождения чулымских татар // Учен. зап. ТГПИ. Т. 10. Томск, 1953. С. 127–334.

Дульзон А. П. Остяцкие могильники XVI и XVII веков у села Молчанова на Оби // Учен. зап. ТГПИ. Т. 13. Томск. 1955а. С. 97–154.

Дульзон А. П. Пачангский курганный могильник // Учен. зап. ТГПИ. Т. 14. Томск, 1955б. С. 230–250.

Дульзон А. П. Остяцкий курганный могильник XVII века у села Молчаново на Оби // Учен. зап. ТГПИ. Т. 16. Томск, 1957. С. 443–488.

Липский А. Н. Раскопки древних погребений в Хакасии в 1946 году // КСИИМК. 1949. Вып. 25. С. 75–86.

Макаров Н. П. К истории комплектования, изучения и экспонирования археологических коллекций // Век подвижничества. Красноярск, 1989. С. 131–189.

Мандрыка П. В. Отчет об археологических исследованиях 1991 г. в Емельяновском, Большемуртинском, Казачинском и Мотыгинском районах Красноярского края. Красноярск, 1992. 90 с.

Митько О. А. Отчет о работе Красноярского археологического отряда в 1990 г. Новосибирск, 1991. 28 с.

Митько О. А. К вопросу о выделении археологических памятников позднесредневековых тубинцев // Археология Южной Сибири и Центральной Азии позднего средневековья. Новосибирск, 2003. С. 213–223.

Москаленко С. В., Скобелев С. Г. Русское аграрное освоение как предпосылка к ассимиляции коренного населения Приенисейского края в XVII–XIX вв. // Исторический опыт хозяйственного и культурного освоения Западной Сибири. Барнаул, 2003. Кн. 2. С. 123–130.

Нечипоренко В. Н., Панькин С. В., Скобелев С. Г. Поздние луки среднего Енисея // Военное дело народов Сибири и Центральной Азии. Вып. 1. Новосибирск, 2004. С. 129–164.

Николаева И. Б. Раскопки на территории бывшего Красноярского острога // Материалы и исследования по археологии, этнографии и истории Красноярского края. Красноярск, 1963. С. 115–123.

Плетнева Л. М. Томское Приобье в позднем средневековье. Томск. 1990. 134 с.

Плетнева Л. М. Томское Приобье в начале II тыс. н. э. по археологическим источникам. Томск, 1997. 350 с.

Семенова В. И. Поселение и могильник Частухинский Урий. Новосибирск, 2005. 164 с.

Скобелев С. Г. Детские погребения хакасов у г. Красноярска // Вопросы древней истории Южной Сибири. Абакан, 1984. С. 160–168.

Скобелев С. Г. Археологические свидетельства развития под русским влиянием новых видов хозяйственной деятельности у коренного населения Средней Сибири в XVII–XVIII вв. // Интеграция археологических и этнографических исследований. Омск, 1998. Ч. 2. С. 73–76.

Скобелев С. Г. Керамическая посуда Саянского острога // Интеграция археологических и этнографических исследований. М.; Омск, 1999а. С. 204–208.

Скобелев С. Г. Позднесредневековый лук редкой формы с Енисея // РА. 1999б. № 3. С. 175–180.

Скобелев С. Г. Саянский острог – памятник русской эпохи в истории Евразии // Евразия: культурное наследие древних цивилизаций. Новосибирск, 1999в. Вып. 2: Горизонты Евразии. С. 185–207.

Скобелев С. Г. Позднесредневековые археологические памятники енисейских кыргызов и демографическая ситуация на среднем Енисее в послемонгольское время // Вопросы военного дела и демографии Сибири в эпоху средневековья. Новосибирск, 2001. С. 129–145.

Скобелев С. Г. Стрелы Саянского острога // Военное дело nomадов Северной и Центральной Азии. Новосибирск, 2002. С. 177–199.

Скобелев С. Г. Местные заимствования в комплексе материальной культуры русских первопроходцев юга Средней Сибири (по материалам раскопок Саянского острога) // Степи Евразии в древности и средневековье: Материалы Междунар. науч. конф., посвящ. 100-летию со дня рождения Михаила Петровича Грязнова. СПб., 2003а. Кн. 2. С. 278–282.

Скобелев С. Г. Археологические памятники позднего средневековья – начала Нового времени как отражение процессов этногенеза в среде коренного населения Северного Приаянья // Вестн. Новосиб. гос. ун-та. Серия: История, филология. 2003б. Т. 2, вып. 3: Археология и этнография. С. 106–122.

Скобелев С. Г. Деревянная посуда в погребениях позднего средневековья и начала ново-

го времени на территории юга Средней Сибири как хронологический показатель // Вестн. Новосиб. гос. ун-та. Серия: История, филология. 2005а. Т. 4, вып. 5: Археология и этнография. С. 88–94.

Скобелев С. Г. Особенности отношения к предметам религиозного культа у русских первопроходцев Южной Сибири XVIII в. (по материалам Саянского острога) // Культура русских в археологических исследованиях. Омск, 2005б. С. 235–260.

Скобелев С. Г. Характеристика вооружения русских первопроходцев Средней Сибири (по материалам раскопок поселенческих памятников) // Современные проблемы археологии России. Новосибирск, 2006. Т. 2. С. 185–187.

Скобелев С. Г., Выборнов А. В. Деревянные основы седел из поздних погребальных памятников Среднего Енисея // Вестн. Новосиб. гос. ун-та. Серия: История, филология. 2006. Т. 5, вып. 3 (приложение 2): Археология и этнография. С. 235–247.

Скобелев С. Г., Мандрыка П. В. Проблемы хронологии некоторых предметов из археологических памятников Евразии русского времени (на материалах Саянского острога и Айканского селища) // Евразия: культурное наследие древних цивилизаций. Новосибирск, 1999. Вып. 2: Горизонты Евразии. С. 208–214.

Степанов А. П. Енисейская губерния. Красноярск, 1997. 224 с.

Тарасов А. Ю. Некрополь Покровской церкви Красноярского острога // Наследие древних и традиционных культур Северной и Центральной Азии. Новосибирск, 2000. Т. 2. С. 150.

Тарасов А. Ю. Археологические исследования в г. Енисейске // Современные проблемы археологии России. Новосибирск, 2006. Т. 2. С. 185–187.

Худяков Ю. С. Средневековые культовые комплексы на памятнике Соян-Сеё // Изв. лаборатории археологии. Горно-Алтайск, 2000. Вып. 5: Древности Алтая. С. 119–124.

Худяков Ю. С. Погребения качинцев в долине р. Табат // Этнографо-археологические комплексы. Проблемы культуры и социума. Новосибирск, 2002а. С. 85–99.

Худяков Ю. С. Топоры и секиры русского производства в памятниках коренного населения Южной Сибири позднего средневековья и Нового времени // Традиционная культура востока Азии. Благовещенск, 2002б. Вып. 4. С. 204–212.

Худяков Ю. С., Скобелев С. Г. Позднесредневековое шаманское погребение в могильнике Ортызы-Оба // Этнография народов Сибири. Новосибирск, 1984. С. 105–119.

Шамшин А. Б. Русская керамика с орнаментом: из материалов Приобской археологической экспедиции // Этнография Алтайского края. Барнаул, 1994. С. 143–147.

Материал поступил в редколлегию 28.03.2007