

**КРЕСТЫ-ТЕЛЬНИКИ ИЗ РАСКОПОК НЕКРОПОЛЯ
СПАССКОЙ ЦЕРКВИ ГОРОДА ИРКУТСКА ***

В последнее десятилетие в сибирской археологии активно развивается изучение памятников Нового времени. Особый интерес представляют объекты, связанные с русским освоением Сибири. Археологические коллекции пополняются предметами, среди которых большое количество нательных крестов. Собранные внушительные ставрографические коллекции, однако, не все опубликованы. В процессе раскопок некрополя у Спасской церкви в Иркутске, датируемого XVIII в., обнаружено 280 крестов-тельников, среди которых встречаются уникальные изделия. В данной работе представлена типология иркутских крестов, обсуждается датировка отдельных типов. Проведен анализ коллекции на предмет распределения тельников в захоронениях людей разного пола и возраста. В результате исследования выявлены общие тенденции, отражающие предпочтения жителей Иркутска XVIII в. при выборе нательного креста.

Ключевые слова: археология Нового времени, Иркутск, Спасская церковь, некрополь, ставрография, нательные кресты.

В российской археологии сложилось неоднозначное отношение к исследованиям Нового времени (в данном случае подразумевается период Российской империи). Переломным моментом в затянувшейся дискуссии об их месте и статусе в археологической науке стал круглый стол, состоявшийся несколько лет назад в Москве [Археология..., 2005]. Результаты этого обсуждения определили статус «поздней» археологии как полноценного фундаментального научного направления.

Ставрография (наука о крестах), о которой можно уже говорить как о сформировавшейся вспомогательной исторической дисциплине, является неотъемлемой частью археологических исследований памятников Средневековья и Нового времени. Нательные кресты в большом количестве встречаются при изучении некрополей и культуросодержащих слоев поселений. К настоящему моменту в Сибири собраны внушительные ставрографические коллекции, насчиты-

вающие не одну сотню экземпляров. Отметим только самые большие из них. К ним следует отнести коллекции крестов из раскопок Илимского острога (215 экз.) [Молодин, 2007], Красноярских некрополей (вероятно, не менее 500–600 экз., учитывая общее количество захоронений – около 900) [Тарасов, 2011] и могильника Изюк I в Омском Прииртышье (211 экз.) [Татаурова, 2010. С. 100].

В период с 2007 по 2011 г. в исторической части г. Иркутска проведены аварийно-спасательные археологические работы на участках возле трех православных церквей: Спасской, Владимирской и Крестовоздвиженской. В результате обнаружено 734 захоронения и 486 крестов-тельников. Ранее автором отмечалось, что общее число погребений составляет 675 [Бердников, 2011a], однако в ходе археологических раскопок прошлого года было исследовано еще 59 захоронений. В настоящее время работы у Спасской церкви закончены, проведено бла-

* Работа выполнена в рамках ФЦП «Научные и научно-педагогические кадры инновационной России» (ГК № П363).

гоустройство территории у стен храма. На участках, прилегающих к Владимирской и Крестовоздвиженской церквям, не исключено в будущем продолжение раскопок. В Иркутске впервые в таком большом объеме изучены некрополи XVIII–XIX вв.

Спасский некрополь является относительно однородным в хронологическом плане памятником. Начало его формирования следует связывать со временем окончания строительства основного здания Спасской церкви (1710 г.). Официально хоронить умерших у стен Спасской церкви прекратили в конце 60-х – начале 70-х гг. XVIII в. После закрытия кладбища случаи захоронений на его территории имели место и в XIX – начале XX в., однако они носили исключительный характер [Гаращенко, 1996].

Актуальность настоящей работы заключается в необходимости введения в научный оборот ставрографической коллекции Спасского некрополя, так как, несмотря на значительное число изученных православных кладбищ рассматриваемого периода, отдельных работ, посвященных крестам-тельникам, не много. В первую очередь следует отметить серию публикаций В. И. Молодина по нательным крестам Илимского острога [2001; 2002; 2005], которые позднее вошли в монографию «Очерки по ставрографии» [2010]. Итогом изучения В. И. Молодиным Илимской коллекции стала его работа, где впервые подробно и в полном объеме представлена коллекция тельников из археологических раскопок и проведен качественный анализ материала, позволяющий датировать некоторые изделия [2007]. В последние годы появились работы и по крестам из могильников Омского Прииртышья [Кромм, 2011; Татаурова, Кромм, 2010]. Еще одна серия нательных крестов (54 экз.), которой посвящено специальное исследование, собрана в процессе археологического изучения Тискинского могильника селькупов в Нарымском Приобье [Боброва, 2004]. Тельники из раскопок красноярских некрополей XVII–XIX вв. не опубликованы, до сих пор нам не известно даже точное их количество.

Целью работы является систематизация и анализ ставрографической коллекции Спасского некрополя с последующим выявлением взаимосвязей между типами тельников и половозрастным составом умерших. В качестве основы для анализа коллекции исполь-

зована типология, разработанная В. И. Молодиным для нательных крестов Илимского острога [2007]. Сравнение крестов Спасского некрополя проведено, главным образом, с Илимской коллекцией, как с наиболее изученной из всех имеющихся на данный момент. В указанной работе В. И. Молодина для всех типов крестов проведен поиск аналогов, поэтому нет необходимости в привлечении дополнительных источников. Исключением являются те случаи, когда в Илимской коллекции похожие изделия отсутствуют и требуется дополнительный поиск, либо когда следует проанализировать морфологические и иконографические особенности и обсудить датировку отдельных типов.

В 2007–2011 гг. в процессе раскопок некрополя у Спасской церкви обнаружено 469 захоронений и 276 нательных крестов, еще 4 креста найдены внутри церкви. Итого – 280 экз. В 267 захоронениях найдено 269 крестов (в двух погребениях было по два экземпляра). Один из тельников деревянный, изготовленный из капа палисандра. Анализ этого уникального изделия посвящена отдельная работа [Бердников, 2011б]. Остальные кресты металлические, изготовленные из разных сплавов: медных (в основном бронзы и латуни), оловянно-свинцовых и серебряных (в ряде случаев с высоким содержанием золота – до 25 %). Проведена очистка и реставрация изделий.

В типологии В. И. Молодина для крестов-тельников Илимского острога выделено одиннадцать типов [2007]. В коллекции Спасского некрополя есть почти все типы за исключением типов 3, 9 и 11. Следует отметить, что шесть экземпляров не вписываются в предложенную В. И. Молодиным схему. В настоящей работе они представлены как «нетипичные». Подробное описание приведено ниже. Процентное соотношение металлических крестов по типам выглядит следующим образом (рис. 1). Тельников типа 1 насчитывается 75, что составляет 26,9 % от общего числа. Кресты типа 2 представлены двумя экземплярами (0,7 %). Самой многочисленной является группа крестов типа 4 – 101 экземпляр (36,2 %). Тип 5 представлен одним изделием (0,4 %). К типу 6 относится 6 экземпляров (2,2 %), к типу 7 – 34 экз. (12,2 %), к типу 8 – 42 экз. (15,1 %), к типу 10 – 10 экз. (3,6 %). У двух изделий, вероятно оловянных, форму опре-

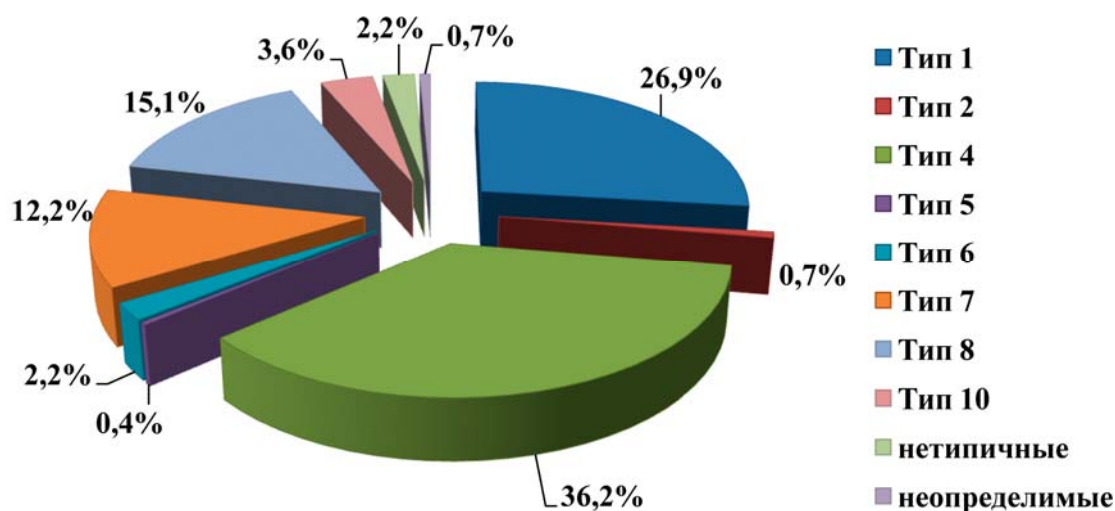


Рис. 1. Процентное соотношение нательных крестов по типам

делить не удалось ввиду плохой сохранности. Ниже представлена детальная характеристика крестов Спасского некрополя по типам.

Нательные кресты типа 1 представлены исключительно подтипом 2 (рис. 2, 1–3). Это кресты простой формы с прямыми лопастями и прямыми углами средокрестия, изготовленные преимущественно из медных сплавов. Есть также девять серебряных и три оловянных экземпляра; последние сохранились плохо. Ушко у всех крестов простое, со следами обработки абразивным инструментом для придания законченной округлой формы, в ряде случаев граненое. На лицевой поверхности рельефом изображен восьмиконечный крест на Голгофе с копьем и тростью. На четырех экземплярах голгофский крест в средокрестии увенчан цатой. Для этого типа изделий характерны следующие надписи, располагающиеся на лицевой стороне вокруг восьмиконечного голгофского креста: ЦРЬ (Царь), ЦРЬ СВЫ, ЦРЬСЛ или ЦЬС (Царь Славы) – на верхней лопасти; НКА, НИ или НИ КА (Ника) – на перекладине или на нижней лопасти; К (Копье) и Т (Трость); МЛРБ (Место Лобное Рай / Распят Бысть), ГА, ГЛА (Глава Адама) – на окончании нижней лопасти. На левой лопасти в большинстве случаев располагается надпись ИС (Иисус), на правой – ХС (Христос). На одном из крестов вокруг восьмиконечного голгофского креста располагается надпись КРЕСТУ ТВОЕМУ ПО-

КЛОНЯЕМСЯ..., что является сокращенным вариантом тропаря «Кресту твоему поклоняемся, Владыко, и святое Воскресение Твое славим» (рис. 2, 3). На лицевой стороне другого экземпляра, обе поверхности которого также украшены надписями, читается КРЕСТ ХРАНИТЕЛЬ ВСЕЙ... (молитва кресту «Крест хранитель всей вселенной...»). Нательные кресты данного типа бытовали в России в XVII–XVIII вв. Аналоги почти всех изделий есть в коллекции Илимского острога [Молодин, 2007. С. 43–49].

Важно выделить одну группу крестов данного типа (9 экз.), так как известны аналоги с достоверной датировкой. Это кресты из медных сплавов со слегка расширяющимися к окончаниям лопастями (рис. 2, 1). Данный образец идентичен тельнику, найденному на останках Т. Ф. Прончищевой – жены возглавлявшего Ленско-Енисейский отряд Второй Камчатской экспедиции лейтенанта В. В. Прончищева [Станюкович, 2007. С. 306. Рис. 1]. Супруги умерли во время путешествия вдоль северных берегов России в районе п-ова Таймыр в 1736 г. По мнению А. К. Станюковича, этот крест относится к сравнительно редкому подтипу, обладающему своеобразными морфологическими особенностями [Там же. С. 306]. Однако уже сейчас ясно, что подобные нательные кресты были широко распространены в XVIII в. – об этом говорит значительное их количество в захоронениях Спасского

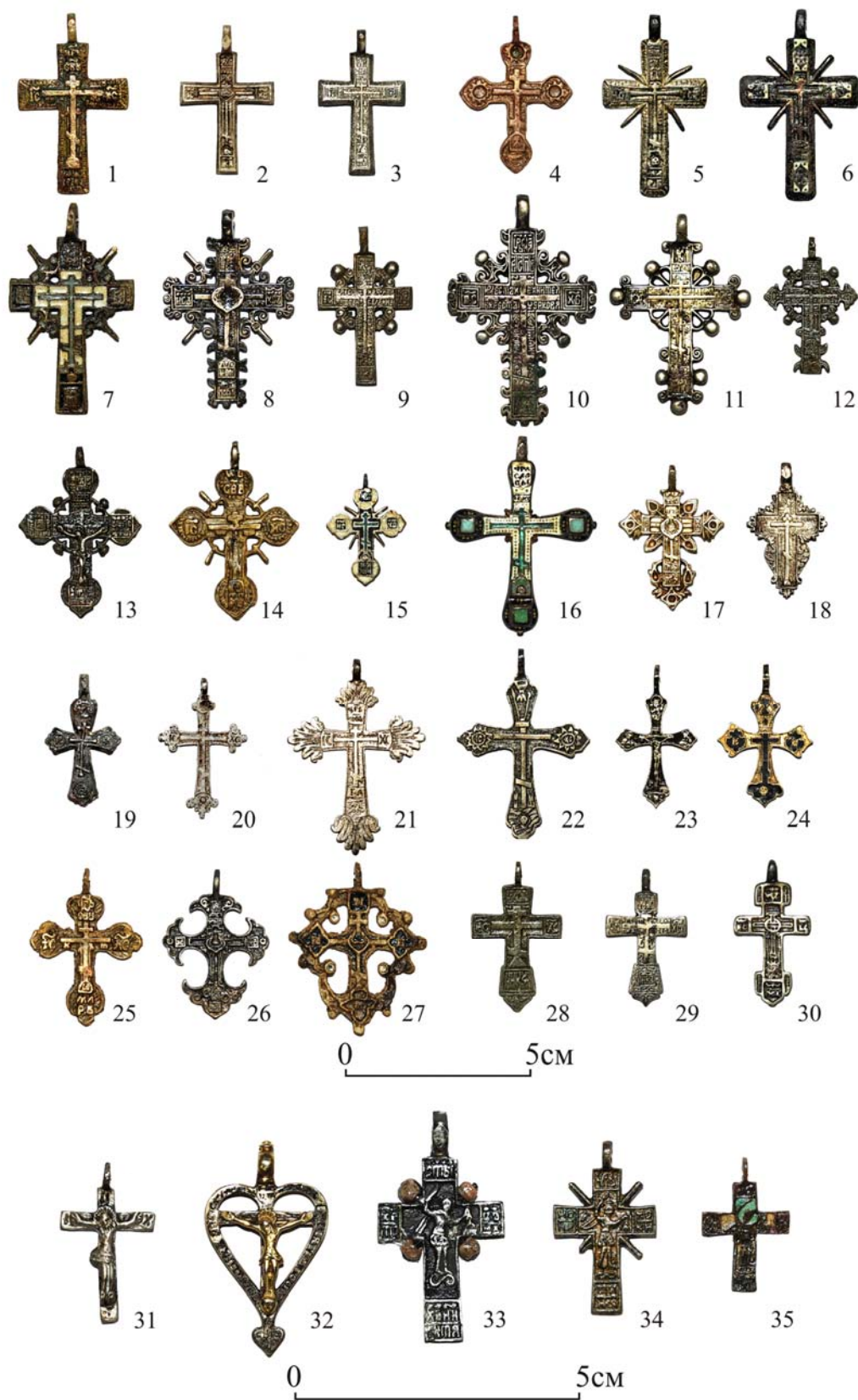


Рис. 2. Нательные кресты Спасского некрополя: 1–3, 35 – тип 1, подтип 2; 4 – тип 2, подтип 3; 5–6, 33, 34 – тип 4, подтип 1; 7–8 – тип 4, подтип 2; 9–10 – тип 4, подтип 3; 11 – тип 4, подтип 4; 12 – тип 4, подтип 5, подтип 1; 13–14 – тип 4, подтип 6; 15 – тип 4, подтип 7; 16 – тип 4, подтип 8; 17 – тип 4, подтип 9; 18 – тип 5; 19 – тип 6, подтип 4; 20–21 – тип 6, подтип 5; 22–24 – тип 7, подтип 2; 25 – тип 8, подтип 1; 26 – тип 10; 27–32 – нетипичные кресты

некрополя и Илимского острога (11 экз.) [Молодин, 2007. С. 46. Рис. 44].

Интересен также серебряный крест с восьмиконечным голгофским крестом на лицевой стороне и цатой в средокрестии (рис. 2, 2). Обратная сторона его декорирована витиеватым орнаментом. Полный аналог имеется в коллекции Илимского острога [Молодин, 2007. С. 48. Рис. 49]. Судя по рисунку, оба креста идентичны не только по форме, размерам и изображениям на обеих сторонах, но и по оформлению ушка несколькими гранями. Все это позволяет предположить, что кресты если и не были изготовлены в одной мастерской, то при подготовке форм для отливки использовалась одна матрица (матка) либо ее точные копии.

Среди крестов охарактеризованного типа есть и один миниатюрный экземпляр с изображением св. мученика Никиты на лицевой стороне (рис. 2, 35). Пространство вокруг фигуры св. Никиты, исключая края лопастей с нечитаемыми надписями, заполнено желтой и зеленой эмалью. Обратная сторона гладкая.

Тельники типа 2 представлены двумя экземплярами, относящимися к подтипу 3 (рис. 2, 4), полные аналоги которых есть в коллекции Илимского острога [Там же. С. 50. Рис. 54]. Ушко простое, оконечности лопастей округлой формы с заостренными концами. На лицевой стороне в центре размещен восьмиконечный крест, лопасти украшены розетками с лепестками. У подножия восьмиконечного креста находится изображение главы Адама. Обратная сторона крестов украшена ромбами. Датировать данные изделия сложно, так как встречаются они довольно редко.

Тип 4 самый многочисленный (рис. 2, 5–17, 33, 34). Среди крестов данного типа есть экземпляры, которые следует выделить в дополнительные подтипы, аналогов которых нет в коллекции Илимского острога.

Подтип 1 типа 4 (22 экз.) – девять крестов, отлитых из медных сплавов, остальные серебряные. Морфологически данный подтип близок к подтипу 2 типа 1, с прямыми лопастями и ушком простой формы (рис. 2, 5–6). Главным отличием является наличие исходящих из углов средокрестия лучей. Иконографические сюжеты и надписи аналогичны таковым на крестах типа 1. На обороте одного из тельников читается

надпись ДА ВОСКРЕСНЕТ БОГЪ И РАЗЫДУТСЯ... (Да воскреснет Бог и разыдутся врази Его...). Семнадцать экземпляров украшены эмалью черного, белого, голубого, зеленого и желтого цветов. Аналоги многих крестов есть в Илимской коллекции [Там же. С. 51–52].

Следует особо выделить три тельника данного подтипа с изображением св. мученика Никиты. Первые два креста идентичны друг другу (рис. 2, 34), один из них бронзовый (?), второй серебряный. На лицевой стороне в центре располагается изображение св. Никиты, побивающего беса. На верхней лопасти – надпись ЦРЬ, на левой и правой лопастях – в два ряда ИС ХС и НИ КИ. В продолжение последних четырех букв на нижней лопасти расположены буквы ТА и ХРА, что означает «Никита храни». На оборотной стороне креста имеется текст КРЕСТУ ТВОЕМУ ПОКЛОНЯЕМ(ся). Наиболее интересен третий экземпляр. Это серебряный крест с жемчужинами на лучах и массивным оградным ушком (рис. 2, 33). На одной из сторон в центре находится изображение св. Никиты. На верхней лопасти видны буквы СТЫ (Святый), на левой лопасти – ХР и МО (или ТО), буквы на правой лопасти плохо читаются. На нижней лопасти читается ХРАНИ... Надписи трудно сложить в осмысленное предложение, можно лишь предположить, что они близки надписям на первых двух крестах. На другой стороне в центре изображен семиконечный крест с копьём и тростью. Сверху и снизу средней перекладины креста видна надпись КРЕСТ ХРАНИТЕЛ ВС В. На верхней лопасти читается ЦРЬ СЛ, на левой ИС, на правой ХС, на нижней НИКА. Аналоги этих изделий, как и описанного выше креста типа 1, в Илимской коллекции отсутствуют. Нательные кресты с образом св. Никиты, побивающего беса своими оковами, появляются довольно рано. Наибольшее количество известных тельников принадлежит к новгородско-тверскому кругу памятников XIV–XVI вв. [Гнутова, Зотова, 2000. С. 21]. Изделия с данным сюжетом можно увидеть в собрании Центрального музея древнерусской культуры и искусства им. Андрея Рублева [Там же. С. 22. Рис. 2, а; б] и археологической коллекции из раскопок в Москве [Векслер, Беркович, 2005].

Подтип 2 типа 4 (19 экз.) – девять экземпляров серебряных, два оловянно-свинцо-

вых и восемь из медных сплавов. Отличается от подтипа 1 наличием дополнительных элементов (волют) в углах средокрестия, из центра которых отходят лучи. Один экземпляр украшен черной, белой и голубой эмалью (рис. 2, 7). Появляются и дополнительные элементы оформления краев и оконечностей лопастей (рис. 2, 8). Аналоги встречаются в Илимской коллекции [Молодин, 2007. С. 53–54].

Подтип 3 типа 4 (27 экз.) – преимущественно серебряные (16 экз.) и медносплавные (9 экз.). Два тельника оловянно-свинцовые. На четырех зафиксированы следы белой, голубой и зеленой эмали. От предыдущего подтипа отличаются наличием округлых шишечек на волютах вместо лучей (рис. 2, 9–10). Аналоги почти всех крестов есть в коллекции Илимского острога [Там же. С. 55–56].

Подтип 4 типа 4 (6 экз.) – один экземпляр серебряный, один оловянный и четыре медносплавных. Данный подтип отличает от предыдущего наличие дополнительных элементов (волют с шариками) по краям и на оконечностях лопастей. Оконечность верхней лопасти имеет своеобразную форму (рис. 2, 11). Абсолютных аналогов в Илимской коллекции нет, однако все экземпляры очень близки к крестам этого подтипа, представленным в монографии В. И. Молодина [Там же. С. 57–58].

Подтип 5 типа 4 (2 экз.) – серебряные, морфологически очень близкие тельникам подтипа 3. Отличаются от последних своеобразным оформлением оконечностей горизонтальных лопастей (рис. 2, 12). В Илимской коллекции есть полные аналоги [Там же. С. 59. Рис. 79, 80].

Подтип 6 типа 4 (15 экз.) – преимущественно медносплавные, один экземпляр серебряный. Это кресты со своеобразной «луковичной» формой лопастей. В углах средокрестия располагаются соединительные дуги с четырьмя короткими лучами или волюты с шариками (рис. 2, 14). Иконография данного подтипа близка к подтипу 2 типа 1. На лицевой стороне помещено изображение восьмиконечного креста на Голгофе (иногда под ним размещается голова Адама), основными надписями являются ЦРЬ СВЫ, ИС ХС и МЛРБ. Аналоги можно встретить в коллекции Илимского острога [Там же. С. 60]. Один крест – с изображением распятого Иисуса на лицевой стороне

(рис. 2, 13). Интересной особенностью данного экземпляра является то, что фигурка Христа отлита отдельно и впоследствии припаяна к поверхности готового изделия.

Подтип 7 типа 4 (5 экз.) – серебряные со следами золочения, покрыты белой, черной и зеленой эмалью. От предыдущего подтипа отличаются отсутствием в обрамлении средокрестия дуг, из углов выходят только лучи (рис. 2, 15). Как и следующие подтипы 8 и 9, аналогов в коллекции Илимского острога не имеют. В типологии Э. П. Винокуровой, разработанной для нательных крестов Москвы XVII в., данный подтип близок к типу VI [1999. С. 343].

Подтип 8 типа 4 (3 экз.) – серебряные с золочением, украшенные черной, белой, зеленой и голубой эмалью. Лопастни крестов от углов средокрестия плавно расширяются, закругленные оконечности венчаются небольшими шишечками. Из углов средокрестия выходят лучи. Наиболее интересен самый крупный экземпляр (рис. 2, 16). На лицевой стороне оконечности левой, правой и нижней лопастей имеют вид розетки с включенным в нее квадратом, возвышающимся над поверхностью креста. В центре тельника находится изображение восьмиконечного креста на Голгофе, под ним голова Адама. По периметру голгофского креста и на лопастях вокруг квадрата располагаются ряды золоченых точек. На верхней лопасти видна надпись ЦРЬ СЛАВЫ, под ней ИС ХС. Близкие аналоги охарактеризованного тельника находятся в собрании Б. И. и В. Н. Ханенко [1899. С. 32–33. Рис. 165, 166]. Есть похожие изделия и в коллекции музея им. Андрея Рублева, которые датируются XVII в. В одной из работ их происхождение связывается с Великим Устюгом [Верещагина, Гнутова, 1994. С. 163, 234. Рис. 209–212], в другой, более поздней, с Москвой [Гнутова, 2006. С. 152–153. Рис. 152, 155а, б]. Находки тельников данного подтипа в Иркутске ситуацию не проясняют. В городе конца XVII – 1-й половины XVIII в. проживало большое число выходцев, как из районов Русского Севера, так и из Москвы [Николев, Найденов, 1888; Гурулев, 2011. С. 24–26, 354–355], которые могли привозить эти кресты на продажу и для личного использования. В типологии Э. П. Винокуровой охарактеризованный подтип соответствует подтипу I типа VII [1999. С. 345–346. Рис. 20].

Подтип 9 типа 4 (2 экз.) – отлиты из серебряных сплавов, один из них с высоким содержанием золота (рис. 2, 17). Это тельники с прямыми лопастями, оконечности которых венчают декоративные элементы в виде ромба. Углы средокрестия и края нижней лопасти украшены листовидными фигурами. На лицевой стороне, в центре, располагается изображение восьмиконечного креста, в одном случае с цатой в средокрестии. Под ним схематичное изображение головы Адама и надпись НИКА. На одном из экземпляров вокруг голгофского креста располагается надпись КРЕСТ ХРАНИТЕЛЬ ВСЕЙ... Аналогичные изделия есть в собрании графа Уварова [Каталог..., 1908. С. 153. Рис. 127–128, табл. XIV, 170] и археологической коллекции Тискинского могильника селькупов [Боброва, 2007. С. 172. Рис. 35, 1]. Подобные кресты из собрания Российского этнографического музея датируются XVII–XVIII вв. [Островский, Федоров, 2007. С. 91–94]. Данный подтип тельников относится к типу VIII в типологии Э. П. Винокуровой [1999. С. 346. Рис. 21].

Тип 5 представлен одним серебряным экземпляром (рис. 2, 18), относящимся к так называемым «листовидным» или «копьевидным» крестам. Ушко массивное простой округлой формы с гранями. В качестве основной конструкции выступает крест с прямыми лопастями и изображением на лицевой стороне восьмиконечного креста и располагающейся под ним головой Адама. Роль дополнительных элементов декорирования выполняют фигуры с растительным орнаментом, обрамляющие средокрестие и края лопастей. На верхней лопасти видна надпись ЦС ИС ХС СБ (Царь Славы Иисус Христос Сын Божий), вокруг восьмиконечного креста располагается надпись РАСПЯТ БЫСТЬ... Данный тип довольно часто встречается в процессе археологических изысканий и имеет широкий круг аналогов в памятниках XVII–XIX вв. [Молодин, 2007. С. 62–63]. В старообрядческих мастерских они отливались вплоть до начала XX в. [Русское медное литье, 1993. С. 192. Рис. 22].

Тельники типов 6 и 7 (рис. 2, 19–21, 22–24) представлены шестью оловянно-свинцовыми, двенадцатью медносплавными и двадцатью двумя серебряными экземплярами. Иконография и морфология типов схожа, лопасти к оконечностям расширяются, основным иконографическим сюжетом явля-

ется изображение голгофского креста на лицевой стороне. Однако в отличие от предыдущих типов, для которых характерна традиционная православная тематика, здесь появляются изображения Орудий Страстей Христовых: клещи, молоток, плеть, рука, лестница, сосуд и т. д. Как считает С. В. Гнутова, на Руси указанный сюжет получает широкое распространение с конца XVII в., а истоки его следует искать в западных произведениях XIV–XVI вв. [1994. С. 78].

Кресты типа 6 представлены подтипами 2 (1 экз.), 4 (3 экз.) и двумя экземплярами, которые можно выделить в дополнительный подтип 5 (рис. 2, 20, 21). Тельники последнего подтипа несколько отличаются от подтипов 2 и 4. Во-первых, обращает на себя внимание оформление оконечностей лопастей: на одном из экземпляров они завершаются виньетками, на другом – огневидными фигурами. Во-вторых, изображения на лицевой и оборотной поверхностях выполнены способом гравировки, что не часто встречается на тельниках рассматриваемого периода. Иконография традиционна: в центре лицевой стороны изображены восьмиконечный крест на Голгофе и голова Адама у его подножия. Над голгофским крестом располагаются надписи ЦС, ЦРЬ СВЫ, по сторонам от него – ИС и ХС. На обороте меньшего экземпляра – растительный орнамент, большего – надпись КРЕСТЬ ХРАНИТЕЛЬ ВСЕЙ СЕЛЕНЬНОЙ.

Тип 7 представлен одним экземпляром подтипа 1 и тридцатью тремя экземплярами подтипа 2. На шести крестах подтипа 2 изображено распятие Иисуса. Как отмечает В. И. Молодин, серия нательных крестов седьмого типа с распятием, очевидно, имеет западное (возможно, польское) происхождение, на что указывает не только помещение на кресты изображений Орудий Страстей, но и особенности изображения распятого Иисуса [2007. С. 84–85]. Христос распят на кресте «латинского» типа без перекладины под ногами Иисуса и табличкой наверху, на которой в ряде случаев присутствует надпись ИИЦІ (Иисус Назарянин Царь Иудейский). Своеобразно также изображение тела Иисуса, сильно провисающего на кресте, в отдельных случаях можно увидеть такую интересную деталь, как перекрещенные ноги [Там же. С. 75. Рис. 127]. В целом такие изображения не характерны для православной иконографии и свидетель-

ствуют об активном внедрении западных семантических традиций. В. И. Молодин указывает также, что «помещение распятого Спасителя на православном нательном кресте (XVII–XVIII вв.) – явление достаточно редкое, если не сказать исключительное» [2005. С. 149]. Действительно, в ставрографической коллекции Илимского острога кресты с распятием представлены всего пятью экземплярами, что составляет 2,3 % от общего числа обнаруженных тельников. Среди крестов Спасского некрополя количество таких тельников также незначительно – всего десять, т. е. 3,6 % от общего числа.

Важно отметить, что на крестах типа 7 появляется так называемое четверолитерное написание титла (И.Н.Ц.І). Вероятно, это один из первых видов новых «никонианских» нательных крестов, которые появляются уже в конце XVII в. после раскола в русском православии. Кресты с «пилатовским» титлом распространились и в старообрядческой среде. Известен спор поморцев и федосеевцев о титле. Первые придерживались традиционного написания титла Ц. С. І. Х. С. Б.¹ (Царь Славы Иисус Христос Сын Божий), последние, согласно учению Феодосия Васильева, утверждали, что надпись на кресте должна состоять из букв І.Н.Ц.І. [Энциклопедический..., 1901. С. 255–256]. Однако во второй половине XVIII в. федосеевцы приняли сторону поморцев, а несогласных отлучили. В Московском стостатейнике Поморского согласия появились специальные статьи, запрещающих хождение таких крестов. «Четверолитерное же: І.Н.Ц.І. взято съ латинскаго; его воздвигоша новые еретицы злые, богохульные еретическия уста... Такихъ крестовъ не принимать и имъ не поклоняться» [Кельсиев, 1862. С. 199–200]. Отколовшееся от федосеевцев согласие приверженцев титла І.Н.Ц.І. получило наименование «титловщины» [Энциклопедический..., 1901. С. 255–256]. В коллекции Илимского острога есть аналоги почти всех нательных крестов типов 6 и 7 из захоронений Спасского некрополя [Молодин, 2007. С. 65–76].

К типу 8 относятся кресты со своеобразным оформлением оконечностей лопастей в виде трилистника с округлыми лепестками

и простым ушком округлой формы (рис. 2, 25). Почти все кресты (40 экз.), относящиеся к подтипу 1, изготовлены из медных сплавов и близки крестам подтипа 6 типа 4. Отличием является форма оконечностей лопастей и отсутствие в углах средокрестия дополнительных декоративных элементов. На оборотной стороне по всей поверхности размещается нечитаемый текст (либо его имитация). Один из крестов – с распятием Иисуса на лицевой стороне. Полные аналоги данного подтипа есть в Илимской коллекции [Там же. С. 76–78]. На общем фоне выделяется два миниатюрных креста, которые можно отнести к отдельному подтипу 3. Главным отличием от подтипа 1 является характер оформления оконечностей лопастей, которые имеют «луковичную» форму с зубчиками. Аналоги последних изделий нам пока не известны. Следует лишь отметить, что идентичный экземпляр обнаружен при раскопках некрополя Крестовоздвиженской церкви в Иркутске. В двух захоронениях с крестами типа 8 подтипа 1 обнаружены медные монеты 1735–1749 гг.

Тельники 10 типа – это кресты с расширяющимися оконечностями лопастей – трилистниками, формой напоминающих лилию (рис. 2, 26). На лицевой стороне в центре изображен восьмиконечный крест на Голгофе, под ним голова Адама. Над голгофским крестом располагается надпись ЦРЬ, под ним – НИКА. Слева и справа от него – ІС и ХС соответственно. Все надписи заключены в «медальоны» квадратной или круглой формы. С обратной стороны кресты гладкие. Исключение составляет один экземпляр, на лопастях которого располагаются розетки с нечитаемыми надписями. В коллекции Илимского острога имеется аналогичный крест [Там же. С. 79. Рис. 137].

Шесть нательных крестов из материалов Спасского некрополя не имеют аналогов в коллекции Илимского острога.

Первый отлит из латуни (рис. 2, 27) и близок к типу XI в схеме Э. П. Винокуровой [1999. С. 348–349. Рис. 24]. У крестов данного типа широкие концы лопастей (трилистники) замыкаются, создавая своеобразное обрамление основной композиции. Однако в работе Э. П. Винокуровой рассматриваются только равноконечные кресты (квадрифолии), у тельника из Спасского некрополя нижняя лопасть удлиненная. Лопасты и волюты венчают шарики со следами белой

¹ Аббревиатуры с точками, разделяющими буквы, приводятся в соответствии с цитируемым текстом.

эмали. На лицевой стороне изображен восьмиконечный крест на Голгофе с цатой в средокрестии. Над ним в квадратной рамке следы нечитаемой надписи. По сторонам от голгофского креста располагаются надписи, вписанные в четырехлепестковые розетки. Слева читается IC, надпись справа плохо различима (возможно, XC). У подножия голгофского креста находится фигура из трех лепестков (с надписью?). Углубления на лицевой поверхности тельника залиты черной эмалью. Обратная сторона декорирована растительными мотивами. Идентичный крест, датируемый предположительно XVIII в., обнаружен при раскопках Старого города в Нерчинске [Артемьев, 1999. С. 61, 290. Рис. 72, 1].

Следующих два экземпляра относятся к типу IV в схеме Э. П. Винокуровой [1999. С. 340–341. Рис. 16]. Это серебряные тельники с прямыми горизонтальными и широкими оконечностями вертикальных лопастей. Нижний конец имеет форму лопаточки (или щита). Обратная сторона крестов гладкая. На лицевой стороне первого экземпляра изображен восьмиконечный крест на Голгофе (рис. 2, 28). Над голгофским крестом расположена надпись ЦРЬ СЛ, под ним – НИКА, слева – IC, справа – XC. Иконография второго креста близка к первому (рис. 2, 29). Отличием является иное изображение голгофского креста, здесь он семиконечный. Отличаются и надписи: вместо IC XC – IC XCЪ, вместо НИКА – НИКА. Возле семиконечного креста в районе перекладины размещается надпись КРЕСТ ХРАНИТЕЛЬ... Свободное пространство на нижней лопасти заполнено растительным орнаментом. Близкие аналоги таких изделий находятся в собрании Российского этнографического музея [Островский, Федоров, 2007. С. 66. Рис. 43, 44].

Четвертый крест, серебряный, немного отличается по форме от двух предыдущих. В центре лицевой стороны изображен семиконечный крест с цатой в средокрестии (рис. 2, 30). Под ним – изображение, которое трудно идентифицировать. Надписи плохо различимы, читается только IC и XC на горизонтальных лопастях. Похожий крест из Старицы, датируемый XIV–XVI вв., находится в собрании музея им. Андрея Рублева [Гнутова, Зотова, 2000. С. 22. Рис. 2, в]. Несмотря на то, что форма трех последних изделий довольно древняя, находки этих

крестов в захоронениях Спасского некрополя указывают на их бытование в православной среде, как минимум, до первой половины XVIII в.

Пятый тельник рассматриваемой группы изготовлен из серебра (рис. 2, 31). Он небольшой, четырехконечный «латинского» типа с прямыми лопастями и фигурой распятого Иисуса на лицевой стороне. Над головой Христа нимб, на бедрах повязка. На верхней лопасти креста видна буква Ц, слева от распятия – I, справа – X. Под ногами Иисуса находится изображение, напоминающее голову Адама. На оборотной стороне читается надпись ...ТУТЬ ЕМУ ПОКЛАН. Надписи выгравированы. Аналоги данного тельника нам не известны.

Последний крест данной группы, который также не имеет известных аналогов, следует отнести к разряду уникальных находок [Бердников, 2010]. Это серебряный с позолотой крест-тельник с изображением распятого Иисуса, обрамлением которому служит рамка в виде стилизованного сердца (рис. 2, 32). С лицевой стороны на поверхность сердцевидной рамки нанесен текст. Над головой Иисуса видны две буквы, первая, вероятно, Ц, вторая не читается. В верхней части слева от креста находится аббревиатура IC, справа – XC. Текст, располагающийся следом в направлении по часовой стрелке, гласит: РАСПЯТИЕ ГОСПОДА НАШЕГО ИСА ХРСТ (Распятие Господа нашего Иисуса Христа). С оборотной стороны на поверхности рамки читается надпись: АЗБО ЯЗВЫ ГДА ИСА НА ТЪЛЪ МОЕМЪ НОШУ (Аз бо язвы Господа Иисуса на теле моем ношу). Некоторые особенности изображения, такие как провисшее тело Иисуса и оформление креста по западноевропейским образцам, наводят на мысль, что здесь, как и на тельниках типа 7, имеет место определенное заимствование из западнохристианской традиции. Еще одна важная деталь, которую можно отнести к иконографическим особенностям, не характерным для православия, это стилизованное изображение сердца, выступающее здесь в роли обрамления основной композиции.

Крайне интересно проследить, каким образом различные типы крестов-тельников распределились в мужских и женских захоронениях. При определении пола умерших не исключены ошибки, однако благодаря достаточно большой выборке (около 30 %

от общего числа захоронений) на Спасском некрополе погрешность, по нашим наблюдениям, не должна превышать 5%. При анализе учитывались захоронения людей, пол которых установлен с безусловной, по мнению антропологов, точностью.

Распределение типов крестов в захоронениях разного пола выглядит следующим образом (рис. 3). Кресты типа 1 присутствуют в одинаковом количестве в мужских и женских погребениях – по 8 экз. Тип 4 преобладает в мужских захоронениях, однако необходимо рассмотреть отдельно, как распределяются кресты данного типа ввиду значительного разнообразия форм всех его подтипов (рис. 4). Для захоронений мужчин преимущественными являются подтипы 1, 2, 3, 8 и 9, для женских погребений – подтипы 4 и 5. Тельники типа 6 и 7 незначительно преобладают в мужских захоронениях. Тип 8 встречается в основном у женщин, то же относится и к типу 10. Как видим, мужчины предпочитали кресты с прямыми лопастями и минимальным набором декоративных элементов. К ним относятся тельники типа 4 подтипов 1–3. К женским с уверенностью

можно отнести кресты типа 4 подтипов 4, 5, которые отличаются особым изяществом и наличием большого количества декоративных элементов, а также тип 8 и, вероятно, тип 10.

Считается, что для детей нательные кресты изготавливались меньшего размера, чем для взрослых. В качестве примера можно привести известный факт, что в старообрядческих мастерских конца XIX – начала XX в. Костромской области кресты-тельники делились на шесть сортов в соответствии с размером [Об истории..., 1993. С. 157–158]. Анализируя коллекцию Спасского некрополя, можно проследить тенденцию распределения крестов в соответствии с размером в разновозрастных погребениях. Мы не стали использовать схему сортировки, указанную выше, в силу того, что в XVIII в. такое четкое деление было маловероятно. Для решения этой задачи выбрана другая схема, согласно которой все тельники условно разбиты на три группы по длине: до 2,5 см, от 2,5 до 3,5 см, более 3,5 см. В захоронениях детей в возрасте до 12–14 лет (рис. 5) преобладают кресты первой и

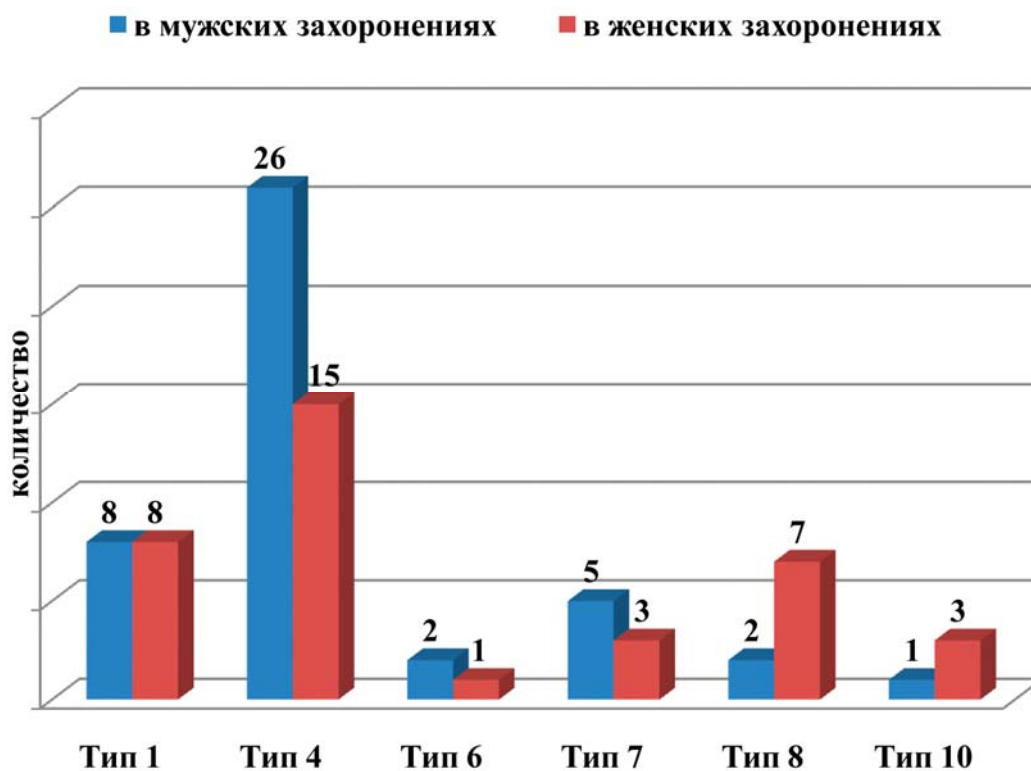


Рис. 3. Количественное распределение типов нательных крестов в захоронениях лиц разного пола

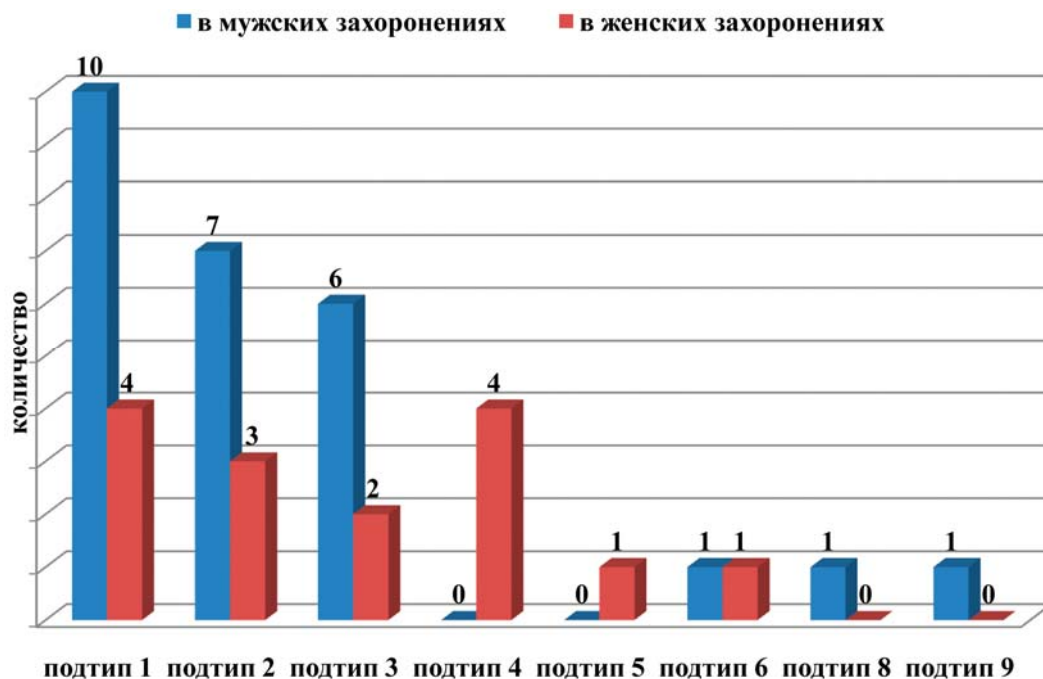


Рис. 4. Количественное распределение нательных крестов типа 4 в захоронениях лиц разного пола

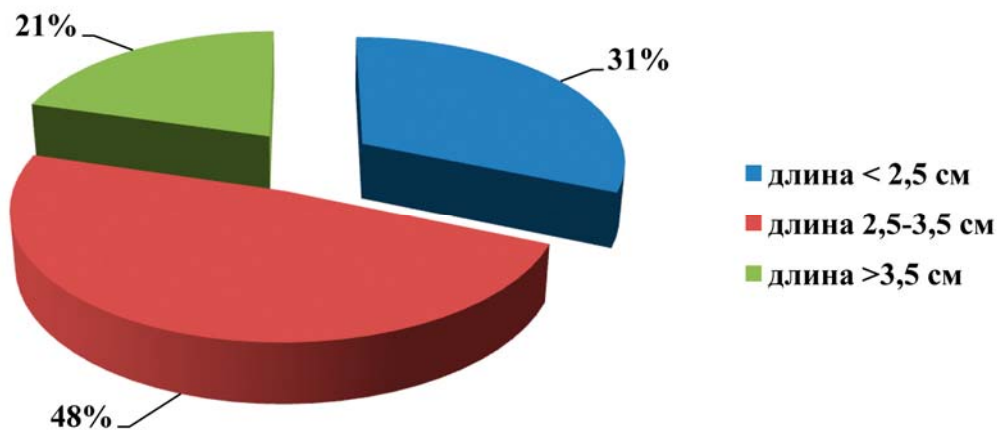


Рис. 5. Процентное соотношение нательных крестов соответственно размеру в захоронениях детей (младше 12–14 лет)

второй групп, что составляет 31 и 48 % соответственно. Однако встречаются и крупные кресты длиной более 3,5 см, количество которых немало – 21 %. В погребениях подростков и взрослых в возрасте более 12–14 лет (рис. 6) тельников первой группы

всего 16 %. Изделий второй и третьей групп больше – 39 и 45 % соответственно.

Как видно, существует определенная тенденция изменения размера креста соответственно возрасту. На Спасском некрополе детей хоронили в основном с небольшо-

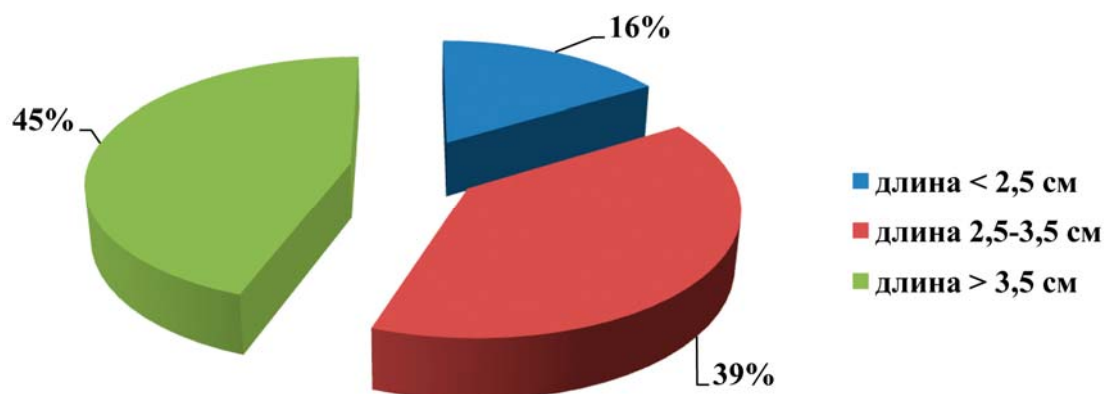


Рис. 6. Процентное соотношение нательных крестов соответственно размеру в захоронениях подростков и взрослых (старше 12–14 лет)

ми тельниками, взрослых – с крестами большего размера. Однако правилом это не являлось, в пользу чего свидетельствуют находки крупных крестов в детских могилах и совсем миниатюрных во взрослых. В некоторых детских погребениях обнаружены очень массивные экземпляры, которые явно не носились их обладателями при жизни. Очевидно, их клали непосредственно при погребении. Интересным представляется еще и факт обнаружения на Спасском некрополе большого количества захоронений младенцев (умерших при рождении и в первые месяцы жизни), где обнаружены кресты. Весьма сомнительно, что таких детей успевали приобщить к таинству крещения. Не исключен вариант, что существовала практика крещения людей сразу после смерти, несмотря на церковный запрет совершения такого действия, чтобы была возможность хоронить их на общем кладбище на семейном (родовом) участке.

Важной деталью для датировки нательных крестов, на наш взгляд, является оформление ушка. Для крестов XVII в. характерно ушко простой округлой формы, иногда широкое, оформленное несколькими гранями, которое напоминает оглавление средневековых русских тельников и энколпионов. Находки в Мангазее [Визгалов, Пархимович, 2008. С. 284. Рис. 168, 1, 2, 4–6] и Албазинском остроге [Артемьев, 1999. С. 294. Рис. 76, 1–16] прекрасно иллюстрируют этот факт. В коллекции Спасского некрополя у подавляющего большинства

крестов ушко также простое, иногда оформленное несколькими гранями, появившимися в результате дополнительной обработки абразивным инструментом. Из общей массы выделяется только один экземпляр. Это тельник с распятием Иисуса в сердцевидной рамке, ушко которого фигурное, с навершием. Похожую конфигурацию данного элемента можно видеть на крестах, отливавшихся в старообрядческих мастерских в Костромской области в начале XX в. [Русское медное литье, 1993. С. 192. Рис. 22]. Ушко с тремя «венцами» сверху символизирует Святую Троицу [Там же. С. 157]. В Иркутске нательные кресты с фигурным ушком с навершием («венцами») появляются не ранее конца XVIII в. Об этом говорят находки таких тельников в захоронениях Крестовоздвиженского некрополя в Иркутске, который датируется концом XVIII – 1-й половиной XIX в. [Бердников и др., 2010]. Следовательно, и крест в сердцевидной рамке может быть датирован этим временем. В пользу такой гипотезы говорит еще одно обстоятельство – захоронение, в котором обнаружен указанный тельник, совершено в кирпичной гробнице. Такие внутримогильные конструкции не характерны для иркутских некрополей XVIII в. – Спасского и Владимирского, однако есть на Крестовоздвиженском.

Подводя итоги, можно сделать несколько выводов.

Ставрографическая коллекция Спасского некрополя, исключая один экземпляр с рас-

пятием в сердцевидной рамке, датируется XVIII в. Это подтверждается историческими сведениями, позволяющими определить время функционирования некрополя, а также существованием аналогов с достоверной датировкой для некоторых типов крестов и находками монет в захоронениях. В коллекции, возможно, есть и кресты XVII в., которые могли передаваться по наследству. В свете этой гипотезы особенно интересными представляются находки четырех экземпляров с изображением св. мученика Никиты, которые крайне редко встречаются в памятниках XVIII в.

Основным иконографическим сюжетом нательных крестов Спасского некрополя является известная на тельниках уже в XIV в. «голгофская» тематика, с характерными для дореформенной иконографической традиции надписями [Колпакова, 2006. С. 209]. Появляются кресты новых форм с нехарактерными для русской иконографии элементами и титлом ИИЦІ, которые имели хождение и в среде староверов. Доля их значительна – около 10–15 %, однако для того, чтобы составить серьезную конкуренцию старообрядческой продукции с традиционной иконографией, этого было явно недостаточно. Такая ситуация сохраняется до середины XIX в. Изображение распятого Иисуса в качестве сюжета выбиралось крайне редко, в основном его можно увидеть на тельниках типа 7.

В Иркутске во 2-й половине XVIII в. были мастера, занимавшиеся отливкой крестов [Крючкова, 1993. С. 90]. Более ранние свидетельства нам не известны. Вероятно, в конце XVII – 1-й половине XVIII в. основная масса тельников доставлялась переселенцами из районов Русского Севера и Москвы, которые в это время составляли большую часть населения Иркутска.

Отмечается разделение крестов-тельников на «мужские» и «женские» типы. Несмотря на то, что не существовало четкого правила, налицо определенные тенденции при выборе людьми формы и размера креста. Женщины стремились носить кресты сложной, изящной формы, мужчины предпочитали тельники более простые. Что касается размера, то дети, как правило, носили тельники небольшие, взрослые – более крупные. Однако и здесь нельзя говорить, что этому правилу следовали абсолютно все. Очевидно, предпочтения при выборе

размера и формы нательного креста определялись личными эстетическими потребностями отдельно взятого взрослого человека и родителей, выбирающих крест своим детям.

Изучение нательных крестов из археологических коллекций является перспективным направлением, которое следует развивать, привлекая методы смежных с археологией исторических дисциплин и естественных наук. Предметы православной мелкой пластики являются не только художественными произведениями, отражающими общие тенденции развития русского искусства, но и важнейшим источником информации для археологов и историков. Следующим шагом в изучении иркутских ставрографических коллекций должны стать поиски местных центров литья, междисциплинарные исследования в области определения рецептуры приготовления сплавов и способа изготовления нательных крестов. Все это в целом должно существенно облегчить атрибуцию и датировку конкретных изделий.

Список литературы

- Артемьев А. Р.* Города и остроги Забайкалья и Приамурья во второй половине XVII–XVIII вв. Владивосток: [б. и.], 1999. 336 с.
- Археология позднего периода истории // РА. 2005. № 1. С. 81–89.
- Бердников И. М.* Уникальный нательный крест с распятием из погребения Спасского некрополя в Иркутске // Интеграция археологических и этнографических исследований. Казань, 2010. С. 208–212.
- Бердников И. М.* Археологические исследования православных некрополей XVIII – начала XIX вв. в Иркутске // Труды III (XIX) Всероссийского археологического съезда. М.; Великий Новгород, 2011а. Т. 2. С. 213–214.
- Бердников И. М.* Деревянный нательный крест из захоронения на Спасском некрополе XVIII века в Иркутске // Археология, этнография и антропология Евразии. 2011б. № 3 (47). С. 113–119.
- Бердников И. М., Бердникова Н. Е., Батракова Н. А.* Раскопки у Крестовоздвиженской церкви в Иркутске // Проблемы археологии, этнографии, антропологии Сибири и сопредельных территорий: Материалы ито-

говой сессии Ин-та археологии и этнографии СО РАН 2010 г. Новосибирск, 2010. С. 145–148.

Боброва А. И. Нателные кресты Тискинского могильника // Археология, этнография и антропология Евразии. 2004. № 4 (20). С. 107–115.

Боброва А. И. Селькупы XVIII–XIX вв. (по материалам Тискинского могильника). Томск: Изд-во ТГУ, 2007. 176 с.

Векслер А. Г., Беркович В. А. Находки нателных крестов с изображением святого Никиты-бесогона из раскопок на улице Большая Дмитровка в Москве // Ставрографический сборник. М., 2005. Кн. 3: Крест как личная святыня. С. 223–230.

Верецагина И. В., Гнутова С. В. Русская эмаль XVII – начала XX века. Из собрания музея имени Андрея Рублева. М.: Панорама, 1994. 304 с.

Визгалов Г. П., Пархимович С. Г. Мангазья: новые археологические исследования (материалы 2001–2004 гг.). Екатеринбург; Нефтеюганск: Магеллан, 2008. 296 с.

Винокурова Э. П. Металлические литые кресты-тельники XVII в. // Культура средневековой Москвы XVII в. М., 1999. С. 326–360.

Гаращенко А. Н. Мир праху твоему, иркутянин // Земля Иркутская. 1996. № 5. С. 30–43.

Гнутова С. В. Орудия Страстей Христовых на русских крестах XVII–XIX веков // Филевские чтения. Материалы третьей науч. конф. по проблемам русской культуры второй половины XVII – начала XVIII веков. М., 1994. Вып. 5. С. 68–86.

Гнутова С. В. Крест в России. М.: Даниловский благовестник, 2006. 284 с.

Гнутова С. В., Зотова Е. Я. Кресты, иконы, складни. Медное художественное литье XI – начала XX века. М.: Интербук-бизнес, 2000. 134 с.

Гурулев С. А. Первые иркутяне. Иркутск: Изд-во «Гальцы», 2011. 412 с.

Каталог собрания древностей графа Алексея Сергеевича Уварова. Отдел VIII–XI. М.: Тип. Общества распространения полезных книг, 1908. 228 с.

Кельсиев В. Сборник правительственных сведений о раскольниках. Лондон: Trubner & Co, 1862. Вып. 4. 344 с.

Колтакова Ю. В. Христианские древности населения Пскова и Псковской земли конца X–XVIII вв. (предметы личного бла-

гочестия): Дис. ... канд. ист. наук. Псков, 2006. 260 с.

Кромм И. Д. Наперсный крест из русского погребального комплекса Изюк I // Археология, этнография, палеоэкология Северной Евразии. Красноярск, 2011. С. 232–234.

Крючкова Т. А. Коллекции мелкого медного литья в Иркутском областном художественном музее // Русское медное литье. М.: Сол Систем, 1993. Вып. 2. С. 88–90.

Молодин В. И. Старообрядческие нателные кресты из Илимской коллекции // Исторический ежегодник: Спец. вып. Посвящается 60-летию проф. Н. А. Томилова. Омск, 2001. С. 20–30.

Молодин В. И. Кресты-тельники Сибири как объект научного изучения // Культура русских в археологических исследованиях. Омск, 2002. С. 96–102.

Молодин В. И. Кресты-тельники с изображением распятого Иисуса в Илимской коллекции // Теория и практика археологических исследований. Барнаул, 2005. Вып. 1. С. 148–153.

Молодин В. И. Кресты-тельники Илимского острога. Новосибирск: Инфолио, 2007. 248 с.

Молодин В. И. Очерки по ставрографии. Красноярск, 2010. 172 с.

Николев И. Н., Найденов Н. А. Иркутск. Материалы для истории города XVII и XVIII столетий. М.: [б. и.], 1888. 92 с.

Об истории литейного дела икон и крестов медно-литейного заведения Серова Петра Яковлевича, с. Красное Костромской области // Русское медное литье. М., 1993. Вып. 2. С. 155–160.

Островский А. Б., Федоров Ю. А. Русский православный крест в собрании Российского этнографического музея. СПб.: Арт-Палас, 2007. 348 с.

Русское медное литье. Сб. ст. М.: Сол Систем, 1993. Вып. 2. 200 с.

Станюкович А. К. Крест Прончищевых // Русские первопроходцы на Дальнем Востоке в XVII–XIX вв.: Историко-археологические исследования. Владивосток, 2007. Т. 5, ч. 1. С. 305–311

Тарасов А. Ю. Археологическое изучение исторических некрополей Красноярска // Труды III (XIX) Всероссийского археологического съезда. М.; Великий Новгород, 2011. Т. 2. С. 262–263.

Татаурова Л. В. Погребальный обряд русских Среднего Прииртышья XVII–

XIX вв. По материалам комплекса Изюк I. Омск: Апельсин, 2010. 284 с.

Татаурова Л. В., Кромм И. Д. К вопросу о типологии крестов-тельников из русских памятников Сибири // Культура как система в историческом контексте: опыт Западно-Сибирских археолого-этнографических совещаний: Материалы XV Междунар. Зап.-Сиб. археол.-этногр. конф. Томск, 2010. С. 284–285.

Ханенко Б. И., Ханенко В. Н. Древности русские. Кресты и образки. Киев: [б. и.], 1899. Вып. 1. 59 с.

Энциклопедический словарь Брокгауза и Ефрона. СПб.: Семёновская типолитография, 1901. Т. 33. 478 с.

Материал поступил в редколлегию 24.01.2012

I. M. Berdnikov

THE PECTORAL CROSSES FOUND DURING THE EXCAVATION OF THE CHURCH OF SAVIOR'S NECROPOLIS IN IRKUTSK

In the last decade the Siberian archeology institute of studying the New Age's objects is actively developing. The objects associated with the Russian development of the Siberia are the most interesting. The archeological collections are completed by the new things, among them many pectoral crosses. There are some big stavrographic collections found but not all are published. During of the excavation of the Church of Savior's necropolis of XVIII century in Irkutsk the 280 pectoral crosses were founded including some unique items. The report represents the typology of the Irkutsk crosses and its dating discussion. The analysis of the pectoral crosses collection was held judging by people's sex and age in their burial places. In the result there were determined the similar tendencies that reflect the preferences of the Irkutsk people when choosing the pectoral crosses.

Keywords: the New Age's Archeology, Irkutsk, the Church of Savior, the necropolis, the stavrography, the pectoral crosses.