

**НОВЫЕ РЕЗУЛЬТАТЫ СОТРУДНИЧЕСТВА УЧЕБНО-НАУЧНОГО ХАРАКТЕРА
МЕЖДУ ГУМАНИТАРНЫМ ФАКУЛЬТЕТОМ НОВОСИБИРСКОГО
ГОСУДАРСТВЕННОГО УНИВЕРСИТЕТА И ЦЕНТРОМ ИССЛЕДОВАНИЙ
СЕВЕРО-ВОСТОЧНОЙ АЗИИ УНИВЕРСИТЕТА ТОХОКУ (ЯПОНИЯ)
В 2010 ГОДУ ***

В статье содержится информация о результатах реализации в 2010 г. задач пятилетней программы учебно-методической деятельности совместной лаборатории междисциплинарных исследований СО РАН, НГУ и Университета Тохоку. Проведенные дискуссии в рамках лекций по археологии и этнографии позволили получить новые данные по этнической истории древнейшего населения Азиатского материка и Японского архипелага в частности. Полученные результаты будут способствовать повышению уровня подготовки специалистов в области этнографического востоковедения и археологии.

Ключевые слова: Новосибирский государственный университет, Университет Тохоку, сотрудничество, междисциплинарные исследования, археологические памятники, этнография, Северо-Восточная Азия.

В соответствии с программой по расширению деятельности совместной лаборатории междисциплинарных исследований СО РАН, НГУ и Университета Тохоку (руководитель – академик РАН Ф. А. Кузнецов), а также планом сотрудничества отделения востоковедения гуманитарного факультета и Центра исследований Северо-Восточной Азии (ЦИСВА) университета Тохоку, разработанным в 2008 г. [Войтишек, Панин, 2008; Войтишек и др., 2010], в октябре 2010 г. в НГУ прибыла группа японских коллег, выполнивших в течение срока своего пребывания большой объем работы научно-образовательного характера, в том числе прочитавших цикл уже в первый день визита. В 2010 г. с японской стороны в составе делегации были представители только университета Тохоку: заместитель директо-

ра ЦИСВА профессор Ока Хироки, профессор Такакура Хироки, профессор Акосима Каору и научный сотрудник Токуда Юкако.

В отличие от прошлого года, тематика нынешних лекций предусматривала не столько историко-искусствоведческий аспект, сколько историко-этнографический и археологический (по договоренности, достигнутой в апреле 2010 г. в Японии, когда заведующая кафедрой востоковедения доцент Е. Э. Войтишек принимала участие в семинаре, организованном профессором Ока Хироки в университете Тохоку в рамках проекта «Исследования по разработке образа региона Северо-Восточной Азии», где она выступила с докладом «Азиатские исследования в Сибири» [Войтишек и др., 2010. С. 195]). Такое смещение научных интересов было продиктовано стремлением не толь-

* Работа выполнена в рамках тематического плана (НИР 1.5.09) и АВЦП «Развитие научного потенциала ВШ (2009–2010 годы)» (проект РНП.2.2.1.1/1822) Рособразования.

ко разнообразить тематику предлагаемых лекций, но и, учитывая приоритеты развития научных исследований на гуманитарном факультете, расширить потенциальную аудиторию слушателей. На лекциях присутствовали преподаватели и студенты кафедры востоковедения, отделения археологии и этнографии ГФ НГУ, студенты городских вузов, а также научные сотрудники Института археологии и этнографии СО РАН.

Одну из лекций прочитал профессор Такакура Хироки. Он выпускник Токийского университета София, получил степень PhD в аспирантуре по специальности «социальная антропология», работал ассистентом на гуманитарном факультете Токийского университета, а затем доцентом ЦИСВА. В настоящее время он является приглашенным профессором Института полярных исследований Скотта при Кембриджском университете и сотрудником Национального этнологического музея Японии. Будучи специалистом по социальной антропологии, этнографии и фольклору Сибири, этнической истории народов северной части Тихого океана, прекрасно владея несколькими иностранными языками, в том числе русским, профессор Такакура Хироки активно проводит сравнительные полевые исследования. Основными темами его научных изысканий являются изучение взаимоотношений человека и животных в районах Крайнего Севера, социальные и культурные преобразования на постсоветском пространстве, воздействие глобального потепления на регионы Севера, в частности бассейн средней Лены (Якутия). Хорошо знакомый с историей народов Северо-Востока Сибири, он занимается и проблемами истории айнов – коренного народа Японского архипелага. Учитывая давний и серьезный интерес к этой проблеме со стороны российских ученых, японский профессор в НГУ прочитал лекцию именно на эту тему – «Взгляд на историю Японии с точки зрения ее коренных народов. Прошлое и настоящее айнов» [Фролова и др., 2010].

Профессор Акосима Каору, второй лектор нынешнего сезона, окончил Университет Тохоку по специальности археология, получил здесь степень магистра, затем в аспирантуре Университета Нью-Мексико в США получил степень доктора по антропологии. В Университете Тохоку работал ассистентом, преподавателем, доцентом.

В настоящее время заведует археологическим отделением в Университете Тохоку, по совместительству работает директором хранилища и исследовательского центра при музее этого университета, является членом правления Комитета по культуре г. Сэндая и сохранению культурного наследия префектуры Мияги. С 2008 г. он занимается также подготовкой музейных сотрудников международного уровня, работающих с историческими материалами. Являясь специалистом по сравнительной археологии древних культур, профессор Акосима Каору занимается исследованиями стоянок Северо-Востока Японии, относящихся к палеолиту, а также периодам Дзёмон и Яёи. Кроме того, он неоднократно участвовал в раскопках на территории Великих равнин в Северной Америке, раскопках палеолитических памятников во Франции. Данные, полученные во время этих исследований, он сопоставляет с результатами изучения палеолита на территории северо-восточной Японии. В последнее время профессор активно участвует в научном обмене с исследователями Республики Корея, Китая, Сибири, США, предметом изучения которых являются сопоставления культур доисторического периода (в том числе Японского архипелага и материка), характеристика культур позднего палеолита на Северо-Востоке Азии, миграции из Азии на Североамериканский материк.

Профессор Акосима Каору в НГУ прочитал лекцию на тему «Рассвет японской культуры: от эпохи палеолита к эпохе Дзёмон». В почти двухчасовой лекции им были затронуты целый ряд тем, на чем следует остановиться более детально.

В эпоху позднего палеолита, с потеплением климата, на обширной территории Восточной Азии, включая Сибирь, более отчетливо начало проявляться своеобразие каждого региона. Отличительной чертой Японского архипелага более позднего времени стала керамика и своеобразная культура Дзёмон.

Говоря об этногенезе японцев и формировании японской культуры, необходимо учитывать процессы, происходящие в масштабах всей Азии, выявляя территориальные особенности Японского архипелага. Если в настоящее время наиболее значимым для экономики и культуры Японии является Тихоокеанское побережье, то в период па-

леолита, по мнению профессора Акосима Каору, подобную роль играло побережье Японского моря. Именно там проходили основные потоки миграций, устанавливались связи с материком.

Приводя примеры из историографии по японской археологии, подкрепляя свои тезисы многочисленными иллюстрациями, лектор сфокусировал внимание на северных территориях Северо-Восточной Азии. Лектор указал основные стоянки, где археологами Университета Тохоку проводились масштабные раскопки: Марумори-1, Камино-А, Арай, Томидзава (поздний палеолит), Камэгаока, Нумадзу, Сатохама, Дайгигаоки (период Дзёмон), Тарэянаги (период Яёи). Аудитория узнала также и об основателях археологического направления в Университете Тохоку: Кита Садакити (1871–1939), Яmanoути Сугао (1902–1970), Ито Нобуо (1908–1987), Сэридзава Тёсукэ (1919–2006).

Во время раскопок стоянки Со:дзудай в префектуре Ойта, проведенных в 1964 и 2002 гг., были найдены многочисленные каменные орудия (рис. 1). Коснувшись проблемы распространения позднепалеолитической культуры, профессор Акосима Каору рассказал о технике и многообразии способов изготовления таких орудий, о сырье эпохи позднего палеолита, «каменной экономике», о кочевом образе жизни людей того периода на Японском архипелаге. Отдельно он остановился на результатах раскопок 1965–1978 гг., проведенных профессором Сэридзава Тёсукэ на стоянке Хосино (префектура Тотиги) в слоях вулканического пепла, на глубине до 14 м. Найденные на стоянке орудия, изготовленные из кремнистого сланца, представлены следующими разновидностями: скребки, орудия «в форме подставки», острия, вкладыши для ножей, сверла, резцы, чопперы, нуклеусы. Лектор обратил также внимание на каменные орудия позднего палеолита, найденные в 2009 г. на стоянках Марумори-1 и Камино-А (префектура Ямагата) в слоях галечника (рис. 2).

Профессор Акосима Каору уделил особое внимание особенностям техники культуры тонких каменных лезвий, специфике формы и функций резцов, областям применения каменных орудий и методам анализа следов при изготовлении и использовании каменных орудий, т. е. трасологии, позволяющей реконструировать конкретное на-

значение орудий и выявить специфику основных закономерностей в изготовлении каменного инвентаря. Так, с помощью этого метода было установлено, что резцы, найденные на стоянке Арая (префектура Ниигата), использовались для обработки шкур и костей животных. Было также установлено, что в исторически никак не связанных районах есть орудия с одинаковыми следами использования. Этот факт, по-видимому, говорит о функциональном сходстве орудий, с помощью которых независимо от времени и места выполняли одинаковые действия. В лекции был затронут и вопрос о раскопках в 1988–1989 гг. стоянки Арая (префектура Ниигата), когда были найдены остатки жилищ в форме глубоких ям, а также резцы типа Арая из сланца, распространенные в Северо-Восточной Азии – находки в пещере Фукуи (префектура Нагасаки), на стоянке Тадзава (префектура Ниигата).

Говоря о естественно-научных направлениях исследований, лектор коснулся проблем палеофлоры. Так, при раскопках стоянки Томидзава у г. Сэндай был обнаружен прекрасно сохранившийся окаменевший лес. Анализ остатков деревьев, костровищ и каменных орудий позволил успешно установить виды всех деревьев. Результаты этих изысканий представлены в экспозиции специально созданного в г. Сэндай музея «Растения ледникового периода». Рассказывая об изменениях климата в эпоху плейстоцена, он привел график изменений уровня моря, установленных на основе количества изотопа кислорода-18 в ядрах из морского дна. Потепление на Земле он рассматривает и в связи с деятельностью человека, жившего на Японском архипелаге. Основываясь на теории Л. Бинфорда, профессор Акосима Каору проводит обширные антропологические изыскания. Сравнительные антропологические характеристики позволяют проследить, как с изменением окружающей среды при сходных условиях в одно и то же время изменялся характер человеческих сообществ. Это направление, начиная с 1980-х гг., стало одним из важнейших в Университете Тохоку.

Далее в лекции была затронута тема реконструкции окружающей среды и облика человека в ледниковый период и в конце его, а также вопрос о времени появления керамики (рис. 3) и самой культуры Дзёмон, о центрах ее местонахождения. Основываясь

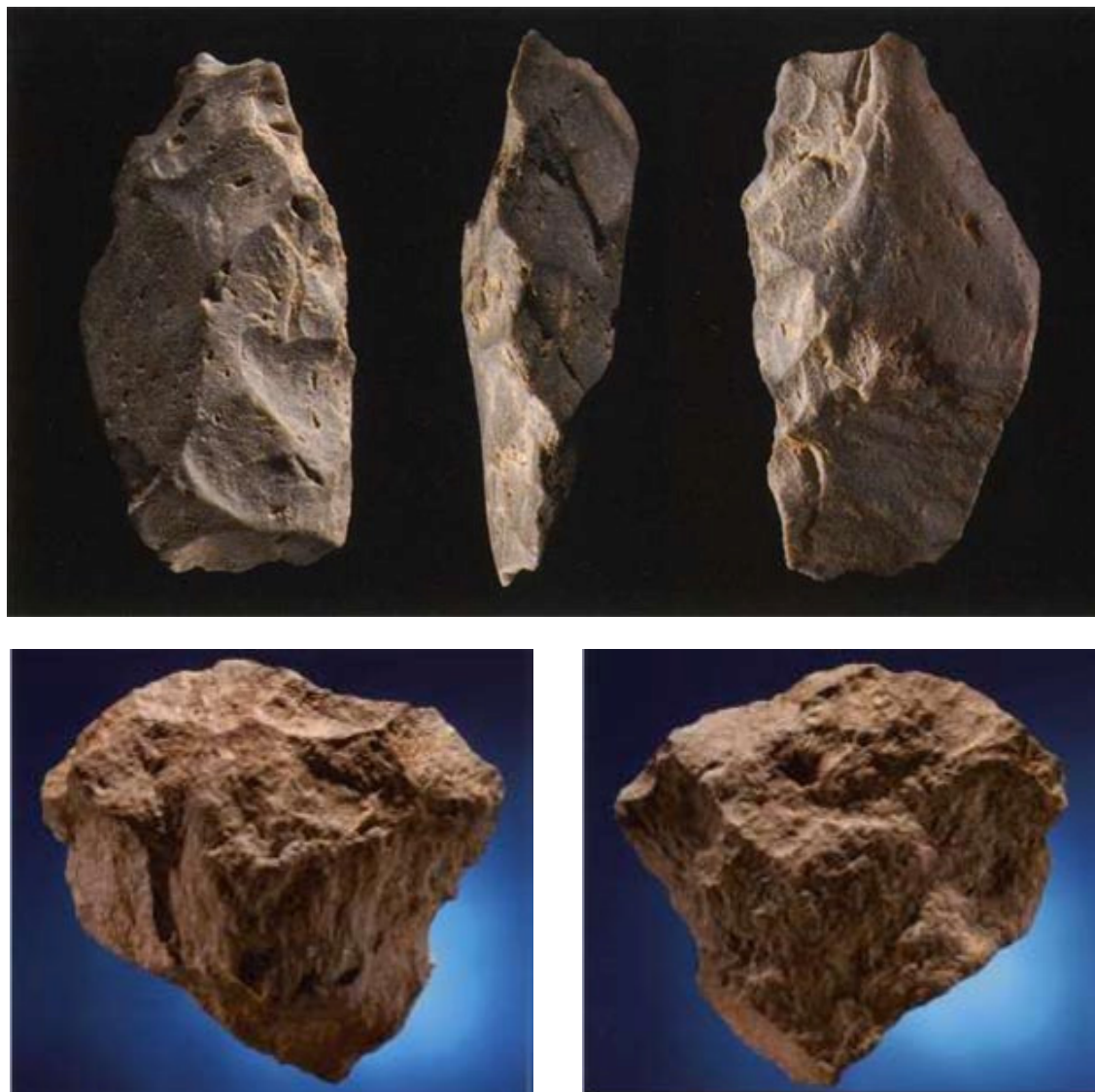


Рис. 1. Каменные орудия стоянки Со:дзудай (префектура Ойта)

на этих материалах, лектор привел данные по хронологии керамики Дзёмон, рассказал о ее особенностях в зависимости от районов использования, рассмотрел варианты орнамента.

Определенного внимания требовали и находки из раковинной кучи Нумадзу (префектура Мияги), поскольку происходящие оттуда великолепные орудия из кости и рога, керамическая ваза, покрытая киноварью, в настоящее время имеют статус «государственного культурного наследия». Были представлены также керамические изделия культуры Корэкава и стоянки Камэгаока, знаменитые сосуды и фигурки «инопланетянина», ножи, найденные при раскопках

стоянки Утиураи в г. Сэндай. Осуществлена интерпретация способа использования этих ножей (рис. 4), когда в отверстия продевался ремешок и нож с ремешком закреплялся на пальцах руки, а затем использовался для срезания растений.

В конце археологического обзора профессор рассказал об исторических особенностях перехода к земледелию и производству риса на Японском архипелаге.

В завершение доклада особое внимание лектор уделил животрепещущей теме, с которой сталкиваются археологи всего мира, а именно правовым нормам, связанным с находками, сделанными при научных раскопках или в процессе строительных работ.

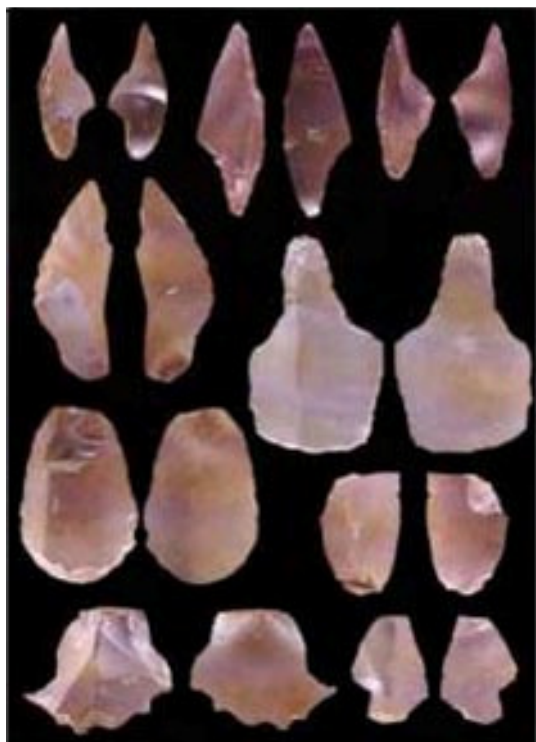


Рис. 2. Каменные орудия стоянки Камино-А
(префектура Ямагата)

В частности, в Японии государство тщательно регулирует проведение раскопок на всей территории и обеспечивает сохранение находок. В качестве примера были приведены конкретные японские законодательные акты, связанные с сохранением культурного наследия.

По традиции, выработанной за два предыдущих приезда японских ученых и преподавателей, их краткосрочный визит в 2010 г. также предполагал разные аспекты

совместной деятельности: рабочие встречи с руководством кафедры, факультета и представителями Отдела международных связей, где обсуждались перспективы развития дальнейших взаимоотношений, участие в семинаре со студентами НГУ (рис. 5).

Так, во второй день визита проводилась студенческая научная конференция, на которой в первой половине дня выступили студенты 5-го курса кафедры востоковедения с сообщениями по темам дипломных работ. После краткой презентации каждый студент был обязан ответить на вопросы японских гостей, во время ответов на которые выступающие продемонстрировали умение вести дискуссию на японском языке.

Японские коллеги отметили высокий уровень владения японским языком докладчиков, разнообразие тем и областей исследований, касающихся истории, этнологии, филологии и культурологи стран Восточной Азии.

Нововведением этого года можно считать выступления на такой конференции старшекурсников и магистрантов отделения археологии, которые под руководством профессора Л. В. Лбовой вслед за востоковедами представили доклады на английском языке. Их темы касались археологической и этнографической проблематики, связанной с Японией, а также с регионами Северной и Центральной Азии. Гости из Японии высоко оценили уровень профессиональной подготовки молодых исследователей, отметив актуальность проблематики большинства тем и высокий аналитический уровень представленного в презентациях материала. Пожелания и комментарии к докладам, сде-



Рис. 3. Фрагменты керамики культуры Дзёмон из раковинной кучи Дайгигакои (раскопки Яманути Сугао)



Рис. 4. Каменные ножи стоянки Утиураи в г. Сэндай

ланные японскими преподавателями, будут учтены студентами при проведении дальнейших исследований по темам дипломных работ.

Представители Университета Тохоку, из года в год проводя своеобразное социологическое исследование, вновь раздали студентам гуманитарного факультета анкеты, в которых были заданы вопросы относительно их интереса к услышанному материалу, оценки необходимости в будущем проведения подобных учебно-научных мероприятий, а также выбора приоритетных тем для дискуссий.

В конце своего визита профессора Ока Хироки и Акосима Каору посетили ИАЭТ СО РАН, где на встрече с академиком РАН В. И. Молодиным обсудили ближайшие планы международных мероприятий и перспективы проведения совместных научных исследований. Большое восхищение и неподдельный восторг японских гостей вызвали археологические и этнографические экспозиции музея Института, в котором они также успели побывать.

Подводя промежуточные итоги учебно-научного сотрудничества между ГФ НГУ и ЦИСВА Университета Тохоку, можно отметить несомненную пользу для обеих сторон от живого и непосредственного общения по актуальным вопросам современной ориенталистики. Японская сторона, приняв во внимание пожелания преподавателей и студентов НГУ, силами ведущих исследователей провела цикл чрезвычайно познавательных лекций на основе ранее разработанной проблематики. Студенты гуманитарного факультета получили полезный опыт публичных выступлений, понимания сути лекций и ведения дискуссий на иностранном языке. За счет привлечения профессиональных знаний высококвалифицированных преподавателей отделения востоковедения, которые выступили не только организаторами, но и переводчиками лекций приглашенных докладчиков, на этот раз значительно расширилась аудитория слушателей, среди которых были студенты, преподаватели и научные сотрудники разных специальностей. Думается, что плодотворной была идея о



*Рис. 5. Делегация Университета Тохоку у главного корпуса НГУ
(слева направо: профессор Такакура Хироки, профессор Акосима Каору,
доцент кафедры востоковедения НГУ Н. В. Кутафьева, профессор Ока Хироки)*

привлечении студентов других отделений гуманитарного факультета к семинарам и дискуссиям, опыт которого хотелось бы продолжить и далее. Преподавателям НГУ лекции японских коллег позволили изучить новые материалы по археологии и этнографии Японии, что непременно будет использовано в научной работе и в учебном процессе.

Список литературы

Войтишек Е. Э., Панин Л. Г. О международной деятельности отделения востоковедения

гуманитарного факультета НГУ и о задачах сотрудничества с зарубежными университетами // Вестн. Новосиб. гос. ун-та. Серия: История, филология. 2008. Т. 7, вып. 4: Востоковедение. С. 114–117.

Войтишек Е. Э., Симонова Е. В., Такакура Хироки. Перспективы и задачи сотрудничества отделения востоковедения и Центра исследований Северо-Восточной Азии Университета Тохоку // Вестн. Новосиб. гос. ун-та. Серия: История, филология. 2010. Т. 9, вып. 4: Востоковедение. С. 190–195.

Материал поступил в редколлегию 26.10.2010

E. E. Voytishkek, N. V. Kutafyeva, Akoshima Kaoru

**NEW RESULTS OF EDUCATIONAL AND SCIENTIFIC COLLABORATION
BETWEEN THE HUMANITARIAN DEPARTMENT OF NOVOSIBIRSK STATE UNIVERSITY
AND THE CENTER OF STUDIES OF NORTHEASTERN ASIA OF UNIVERSITY TOKHOKU (JAPAN)
IN 2010**

The article contains information about the scientific and educational exchange between the Oriental Department of the Humanitarian Faculty of Novosibirsk State University (Russia) and Tohoku University (Japan) in 2010. The exchange is performed within the five-year activity program of the joint laboratory for interdisciplinary studies. The discussions organized in the course of lectures on archaeology and ethnography provided new knowledge about the ethnic history of ancient inhabitants of the Asian continent and the Japanese archipelago in particular. The program implemented by the staff of the Oriental Department and researchers of Tohoku University has improved the education level of specialists in Oriental ethnology and archaeology.

Keywords: Novosibirsk State University, Tohoku University, international cooperation, interdisciplinary studies, archaeological objects, ethnography, North East Asia.